

המרכז הרפואי לגליל

מכרז לשיפוץ 2 מעליות במבנה טיפול

נמרץ

מכרז מספר 2/2023

מאי 2024

תוכן עניינים

<u>נספח</u>	<u>תיאור</u>
"א"	תמצית תנאי המכרז
"ב"	רשימת מסמכים ואופן הגשת ההצעה
"ג"	תצהיר פרופיל המציע ועמידה בתנאי הסף
"ד"	מפרט טכני
"ה"	הצעת מחיר
"ו"	הסכם התקשרות
"ז"	תצהיר בדבר היעדר הרשעות בגין העסקת עובדים זרים ושכר מינימום
"ח"	תצהיר בדבר העסקת אנשים עם מוגבלות
"ט"	שמירת סודיות
"י"	הצהרה בדבר אי תיאום הצעות במכרז
"יא"	הצהרה והתחייבות המציע בדבר עמידה בתנאי הסף וניגוד עניינים
"יב"	הצהרה והתחייבות המציע בדבר עסק בשליטת אישה
"יג"	ניסיון המציע לבדיקת עמידה בתנאי הסף
"יד"	חלקים חסויים בהצעה
"טו"	שעת חירום
"טז"	הצהרה בדבר שימוש בתוכנת מקור
"יז"	תנאי ניהול המכרז

- נספח א' -

תמצית תנאי המכרז

פנייה לקבלת הצעות מחיר עבור שיפוץ 2 מעליות במבנה טיפול נמרץ

במרכז הרפואי לגליל

1. המרכז הרפואי לגליל מזמינכם להציע הצעות לשיפוץ 2 מעליות במבנה טיפול נמרץ במרכז הרפואי לגליל, הכל בהתאם למפרט המצורף לפניה זו ובכפוף לאישור תקציבי.
2. כל הפעילות צריכה להתכנס בזמן מוגבל כפי שיפורט בהמשך מיום קבלת ההזמנה, זאת עקב הפעילות המואצת לשעת חירום באנו נמצאים.
3. זמן משוער לתחילת העבודה הינו מיום החתימה על החוזה וצו התחלת עבודה, וסיומו לא יאוחר משנה לאחר התחלת העבודה או לפי התקציב המאושר.
4. המועד האחרון להגשת הצעות הינו עד ליום 18/07/2024. שעה 12:00, את ההצעות בחוברת המכרז יש להגיש במעטפה סגורה, נושאת ציון מכרז מס' 2.2023 במסירה אישית (לא לשלוח בדואר) (להלן – "המועד הקובע") בתיבת המכרזים במתחם הנהלת המרכז הרפואי בבניין אשפוז פנימי בימים א-ה בין השעות 8:00 – 15:00.
5. המועד האחרון להגשת שאלות הבהרה מאת המציעים הוא עד ליום 16/06/2024 שעה 12:00 יש להגיש את השאלות במסמך בפורמט של WORD בדוא"ל AvivitD@gmc.gov.il
6. המועד לסיור קבלנים – סיור חובה הוא ביום 29/05/2024 בשעה 13:00, יש לתאם מראש עם הגב' אביבית דהן, בטלפון: 050-7887903 או באימייל AvivitD@gmc.gov.il.
7. ניתן לקבל את מסמכי המכרז בפניה לגב' אביבית דהן בדוא"ל AvivitD@gmc.gov.il או באתר האינטרנט של המרכז הרפואי לגליל <https://www.gmc.org.il/?CategoryID=2695> . או באתר מנהל הרכש הממשלתי.
8. התמורה ואבני דרך לתשלום:
 - 8.1 ביצוע השירותים לפי סעיף זה יעשה בהתאם לדרישת המשרד ולפי צרכיו ובכפוף לקיום תקציב לנושא וקבלת כל האישורים הדרושים.
 - 8.2 התמורה לשירותים, בגין ביצוע השירותים הנ"ל, תשולם על ידי המרכז הרפואי על בסיס הצעת המציע הזוכה במכרז.
 - 8.3 הצעת המחיר תהיה סופית ותכלול את כל עלויות המציע, כולל כוח אדם, הוצאות נסיעה, צילומים, טלפונים, עריכה לשונית וגרפית, הכנת תחשיבים, הכנת ניירות עמדה, הכנת מצגות, השתתפות בישיבות חיצוניות ופנימיות עם אנשי המשרד ככל שיידרש, הכנת תקציר העבודה ותרגומו לאנגלית וכדומה.
 - 8.4 למען הסר ספק יובהר כי התשלומים יבוצעו לאחר אישור היועץ שהעבודה בוצעה לשביעות רצונו, בהתאם לתנאי ההסכם, ולאחר הגשת החשבונית למרכז הרפואי.
 - 8.5 תנאי תשלום: שוטף + 30 יום מתום החודש שבו הוגשה החשבונית לפי הפירוט הבא:
 - א. מקדמה 25% .
 - ב. בהגעת הציוד לבניין ותחילת עבודה 30%

ג. במסירת המעלית לשימוש 30% (יחסי לכל מעלית).

ד. בגמר סופי ואישור יועץ לסילוק ההערות.

8.6 למחירים יתווסף מע"מ בשיעורו ביום התשלום.

9. תיאור הפרויקט: כמפורט במפרט הטכני, המצ"ב ומהווה חלק בלתי נפרד מההצעה.

בניין טיפול נמרץ במרכז הרפואי לגליל ישנן 2 מעליות עם חדר מכונות משותף, מספר 27/28 שהופרדו ופועלות בנפרד כסימפלקסים.

העבודה הכלולה במפרט טכני זה היא לשיפוץ 2 המעליות.

המעליות לעומס 26 נוסעים / 2000 ק"ג ומשרתות 2 תחנות.

הוחלט לשפץ את 2 המעליות תוך ביצוע עיקרי הפעולות הבאות: (פרוט מלא של תכולת השיפוץ

על פי המפרט הטכני המצורף)

***הערה- למזמין שמורה הזכות לבצע שיפוץ למעלית אחת בלבד ו/או שלא לבצע את שיפוץ המעלית השניה ברצף למעלית הראשונה.**

א. החלפת לוח הפיקוד ללוח פיקוד אלקטרוני, כולל החלפת האינסטלציה קומפלט בפיר ובחדר המכונות. (סימפלקס לכל מעלית עם מפתח לחיבור בפיקוד דופלקס משותף בחדר המכונות).

ב. התקנת בקר תדר VVVF בחוג סגור עם "גישה ישירה".

ג. החלפת מנגנון דלת תא חדש קומפלט, כולל כנפיים נירוסטה, ספים ומסילות אלומיניום והתאמתו למנגנוני דלתות התחנות הקיימים GAL שישופצו ביסודיות כולל החלפת חלקים בלויים.

ד. עיטוף משקופים בתחנות נירוסטה, כולל תוספת מיגון בפינות חצי גובה- מידה לבחירת המזמין.

ה. החלפת אביזרי פיקוד וחיווי בתא ובתחנות תואמי תקן נגישות בניין בית חולים קיים, כולל מראה קומות 2" בתא ובתחנות, חיצי כיוון תא ותחנות, ברייל בלחצנים, פיפסים בלחצנים וגוגנים בתחנות.

ו. התקנת אינטרקום וחייגן חירום בתאי המעליות.

ז. ביצוע הכנות עבור מצלמות בתאים, כולל חיווט וחשמל מתאימים, וליווי מלא בהתקנת המצלמות.

ח. החלפת ריצפה בתאי המעליות. (באופציה- החלפת תקרה. באופציה- חיפוי קירות), עפ"י המפרט הטכני.

ט. התקנת פיקוד שבת קומפלט ב-2 המעליות, כולל אישור מכון "צומת" ושילוט מתאים.

י. ביצוע טיפול מונע לכל החלקים שלא הוחלפו וסילוק הערות הבודק המוסמך כך שלא יופיעו הערות בתסקירי הבודק בגמר השיפוץ.

יא. ניקוי יסודי של הפיר, פסים, בור וחדר המכונות.

10 אחריות ושרות

- הקבלן יהיה אחראי למעליות בתקופת האחריות לרבות לכל החלקים, החומרים, המתקנים, והמכשירים שהוחלפו או שופצו או שטופלו, ושנבדקו על ידו, כמו כן הקבלן אחראי לטיב העבודה, החומרים, הציוד, ולפעולה תקינה של המעליות במשך 24 חודשים מיום קבלה סופית של המעליות על ידי היועץ.

- המזמין והקבלן יחתמו על הסכם השיפוץ, ועל הסכם השירות.
- הקבלן יצטרך להוציא לפני תחילת העבודה דוח של כל החלקים שהוא מתכוון להחליף, ואילו הוא מתכוון להשאיר או לשפץ, והחלטה תהיה בידי המזמין והיועץ.
- **ההסכם יאושר ע"י הנהלת בית החולים ומשרד היועץ.**

11 תנאי הסף להשתתפות במכרז הנם:

המציע נדרש לעמוד בכל תנאי הסף הבאים (במצטבר). כל הצהרותיו והתחייבויותיו של המציע, הנדרשות לפי תנאי הסף, הינן בגדר חובה. על המציע להגיש הצעה מלאה וחתומה כנדרש, כמפורט להלן ובשאר הסעיפים במכרז זה.

- 11.1 המציע הינו תאגיד או עוסק מורשה אשר רשום בישראל על פי כל הוראות הדין הנוגעות לעניין – יש לצרף תעודות רלוונטיות להוכחת עמידה בתנאי זה.
- 11.2 היעדר חובות אגרה לרשם החברות – יש לצרף נוסח עדכני מרשות התאגידים.
- 11.3 החזקת האישורים הנדרשים לפי חוק עסקאות גופים ציבוריים, התשל"ו-1976 (אישור ניכוי מס ואישור ניהול פנקס חשבונות). יש לצרף אסמכתאות המעידות על ניהול פנקסי חשבונות ואישור ניכוי מס במקור.
- 11.4 רישיונות הדרושים לפי כל דין לניהול בית העסק הרלוונטי.
- 11.5 המלצות וחוות דעת כנדרש – ככל והמציע נתן שירותים או סיפק טובין ו/או עבודה ו/או התקשר עם המזמין בעבר או בהווה חובה עליו לצרף המלצה מהמזמין.
- 11.6 למסמכי המכרז מצורפת טיוטת חוזה שתחתם עם הזוכה במכרז. על מגיש ההצעה לצרף את טיוטת החוזה, חתומה בראשי תיבות על כל עמודי ההסכם וכן בדף האחרון בצרף חותמת החברה.
- 11.7 חתימה על תצהיר שהמציע ובעל זיקה אליו לא הורשע ביותר משתי עבירות לפי חוק עובדים זרים (איסור העסקה שלא כדין והבטחת תנאים הוגנים), התשנ"א-1991 ולפי חוק שכר מינימום, תשמ"ז-1987.
- 11.8 חתימה על תצהיר העסקת אנשים עם מוגבלויות בהתאם לחוק שיויון זכויות לאנשים עם מוגבלויות, התשנ"ח – 1998.
- 11.9 חתימה על תצהיר היעדר מניעה חוקית או ניגוד עניינים בקשר להגשת הצעות או התקשרות במכרז זה.
- 11.10 חתימה על תצהיר אי תיאום מחירים/הצעות בקשר למכרז זה.
- 11.11 הצהרה בדבר סוד מסחרי, עסקי או מקצועי.
- 11.12 ניסיון חיובי מוכח של למעלה מ- 5 שנים בשיפוץ והתקנת מעליות לרבות ניסיון קודם בשיפוץ והתקנת מעליות בבתי חולים, (יש להציג לפחות 5 פרויקטים שבוצעו).
- 11.13 ניסיון חיובי מוכח של למעלה מ- 5 שנים במתן שירות למערך מעליות לרבות ניסיון קודם במתן שירות למערך מעליות בבתי חולים (יש להציג לפחות 5 המלצות מארגונים בעלי סדר גודל דומה).
- 11.14 על הקבלן להיות בעל הסמכה לת"י 9002 (ISO 9002).
- 11.15 רישום ברשם הקבלנים בענף 180 סיווג ב-1 (מעליות ומדרגות נעות).

- 11.16 רישיון בתוקף למתן שירות למעליות.
- 11.17 לספק הסכמי התקשרות בתוקף עם לקוחות, למתן שירות לכמות מעליות כוללת שלא תפחת מ- 2,000 מעליות.
- 11.18 לחברה מוקד שירות 24/7 ולפחות 3 טכנאים במרחק של עד חצי שעה מבית החולים
- על המציע לצרף להצעתו את כל האישורים והמסמכים שמאשרים את כל דרישות הסף, יחד עם ההצעה.
- על המציע לצרף אישורי מס על פי חוק מס הכנסה ומע"מ, אישור עוסק מורשה/תאגיד, אישור מורשי חתימה וכל מסמך נוסף שנדרש על פי חוק לתמוך בסיווג שלו.

12 בחירת ההצעה הזוכה:

- **שלב ראשון:** בדיקה עמידה בתנאי הסף:
- בדיקת עמידת המציעים בתנאי הסף המנהליים והמקצועיים.
- רק הצעות שהוגשו כנדרש ועמדו בתנאים המפורטים בסעיף 11 לעיל תעבורנה לשלב השני.
- **שלב שני:**
- **מחיר 80%** הצעת הנמוכה ביותר אשר תדורג במקום הראשון.
- איכות ההצעה **20%** אשר מחולקת לפי הפרמטרים הבאים:
 - א. המלצות 20%.
- בחירת ההצעה הזוכה תעשה בהתאם לציון המשוקלל הגבוה ביותר.

13 ערבות ביצוע

- 13.1 לשם הבטחת ביצוע התחייבויותיו במסגרת הסכם זה, על הזוכה להמציא ערבות לפקודת המזמין בסך של _____ ₪) 5% מערך ההצעה הזוכה(בתוקף למשך תקופת ההתקשרות ועוד 60 יום).
- 13.2 הערבות תשמש כביטחון לקיום התחייבויות הזוכה על פי פנייה זו (להלן: "ערבות לביצוע ההסכם").
- 13.3 המציע שיזכה במכרז מתחייב לדאוג ולוודא כי בכל תקופת ההתקשרות תהיה בידי המזמין ערבות תקפה.
- 13.4 במידה ותתממנה האופציות הנתונות למזמין להארכת תקופת ההתקשרות כאמור במכרז זה, תוארך ההוראה בהתאם.

14 הוראה מיוחדת למציע שחל שינוי באופן התאגדותו:

- כל הצעה תוגש אך ורק על ידי מציע אחד אשר נדרש לעמוד בכל תנאי הסף בעצמו, אלא אם הותר אחרת במפורש במסמכי במרכז.
- על אף האמור לעיל, במידה ומציע שינה את אופן פעילותו בשנים קודמות (מעבר מפעילות כעוסק מורשה לפעילות כתאגיד / פעילות במסגרת שותפות / מעבר מפעילות במסגרת חברה אחת לחברה אחרת וכיו"ב) המרכז הרפואי יהיה רשאי להתחשב בידע שצבר המציע במסגרת אופי פעילותו הקודמת, במידה ויסבור כי קיימת זהות משמעותית בין המציע לבין האישיות המשפטית האחרת במסגרתה פעל המציע בשנים קודמות.

15 סעיף ביטוח

כפי שמופיע בנספח ו' – הסכם התקשרות.

16 ניגוד עניינים ושמירת סודיות:

16.1 הזוכה במכרז ועובדיו ומי מטעמו יתחייבו לשמור בסוד, לא להעביר, להודיע, למסור, להביא לידיעת כל אדם, כל ידיעה שתגיע אליהם אגב או בקשר עם ביצוע החוזה או בתוקף או במהלך או אגב ביצועו, תוך תקופת ביצועו, לפני תחילתו או לאחר מכן, לרבות שימוש בכל האמצעים הנדרשים על מנת לשמור על אבטחת מידע ברמה גבוהה.

16.2 בסיום החוזה עם הזוכה, מתחייב הזוכה להחזיר למזמין או למי שהמזמין יורה לו את כל המסמכים והפרטים או כל חומר אחר שהובא לידי ו/או שאסף במסגרת ביצוע החוזה. לאחר העברת המידע ואישור המזמין, על הזוכה למחוק את כל המידע שאסף על הלקוחות במהלך ביצוע החוזה, באופן שאינו ניתן לשיחזור.

16.3 כל עובד או מי מטעמו של המציע, יחתום טרם תחילת עבודתו במסגרת התקשרות זו על הצהרת סודיות. לא תחל העסקתו של עובד ו/או מי מטעם הזוכה אשר יסרב או ימנע מלחתום על הצהרת סודיות.

16.4 יודגש כי מעבר לאמור, המציע וכלל העובדים מטעמו ישמרו על סודיות פרטיהם האישיים של הנסקרים לרבות מידע רפואי וממצאי הסקר אליהם צפויים להחשף העובדים.

16.5 מפר הוראה זו יהא צפוי לתביעה משפטית וכן ייקנס ע"י המזמין ע"י חילוט הערבות הבנקאית שימציא למזמין לביצוע החוזה. בנוסף על חילוט הערבות המזמין יהא רשאי לתבוע את מפר הוראה זו על כל נזק ובכל סכום שיראה לו כנכון. כמו כן, מהווה הפרת הוראה זו עבירה פלילית עפ"י סעיף 118 לחוק העונשין תשל"ז - 1977.

16.6 המציע יפרט בהצעה את כל הקשרים המקצועיים, עסקיים, אישיים עם גורמים אחרים העלולים ליצור ניגוד אינטרסים עם מתן שירותיו למזמין בהתאם להצעה זו (לעניין זה יש לפרט גם קשרים של בני משפחה או תאגידיים הקשורים למציע). ועדת המכרזים שומרת לעצמה את הזכות לפסול הצעות שיש בהן לדעתה חשש למצב של ניגוד עניינים.

17 זכויות יוצרים ובעלות על החומר:

17.1 יובהר כי כל הזכויות, לרבות זכויות היוצרים, בכל חומר אשר יוכן על ידי הספק במסגרת מתן השירותים לפי הסכם זה, יהיו שייכות למשרד בלבד. המרכז יהיה רשאי לעשות בכל חומר כאמור כל שימוש שיימצא לנכון, תוך כדי תקופת ההתקשרות ולאחריה, לרבות ביצוע שינויים והכנסת תוספות, השלמות או עריכה מחדש, פרסומו, או העברתו לאחר, בתמורה או ללא תמורה.

17.2 חתימת הספק על הסכם זה מהווה אישור לכל שימוש שיעשה המרכז בחומר שיוכן על ידי הספק.

17.3 הספק ימסור לידי המרכז בתום תקופת ההתקשרות או ע"פ בקשתו של המרכז את כל החומר שיוכן על ידו במסגרת הסכם זה ואת כל הנתונים שנאספו בתקופת ההתקשרות. העברת החומר תהייה על גבי מדיה המגנטית על חשבון הספק.

17.4 מודגש בזה כי החומר האמור וכל עותק ממנו בין אם הוא מודפס או אל מדיה מגנטית או בכל צורה אחרת הינו רכושו של המרכז והספק לא יהיה רשאי לעכבו תחת ידו גם במידה ויגיעו לו, לטענתו, תשלומים מאת המרכז.

18 לעניין עידוד נשים בעסקים

18.1 על מציע העונה על הדרישות בסעיף 2ב לחוק חובת המכרזים, התשנ"ב-1992, לענין עידוד נשים בעסקים, להגיש אישור ותצהיר, לפיו העסק הוא בשליטת אישה (על משמעותם של המונחים: "עסק", "עסק בשליטת אישה", "אישור" ו"תצהיר" – ראה סעיף 2ב לחוק).
18.2 מציע אשר עומד בדרישות אלו ימלא יצרף את נספח י"ג לעניין עסק בשליטת אישה.

19 זכויות המשרד

מבלי לגרוע מהוראות מכרז זה, מהוראות כל דין ומן ההלכה הפסוקה, המשרד יהיה רשאי, לפי שיקול-דעתו הבלעדי:

19.1 לקבל הצעה כלשהי, בשלמותה או חלקים ממנה, או ליישם אותה בשלבים, או שלא להזמין את כל השירותים לפי מכרז זה, או שלא לבחור בזוכה כלשהו במכרז, או לפצל את הזכיה בין מספר זוכים (לא בהכרח בחלקים שווים), או לבטל את זכיותו של הספק ולקבוע זוכה אחר תחתיו, או להשהות את הליכי המכרז או ההתקשרות עם הספק או לבטל מכרז זה כליל או לערוך מכרז חדש, או לקיים תהליך אחר על-פי דין, או לא להתקשר בהסכם עם גורם כלשהו.

19.2 להוסיף, לגרוע או לשנות כל פרט שייראה לו מהפרטים המופיעים במכרז. שינויים אלו יפורסמו ויובאו מראש לידיעת המציעים.

19.3 להרחיב, לצמצם או לממש את המכרז בשלבים, מכל סיבה שהיא, לרבות לאחר החתימה על ההסכם עם הספק לפי מכרז זה.

19.4 לפנות למציע או לכל גורם רלוונטי אחר, לרבות אנשי הקשר שפורטו על ידי המציע בהצעתו, בקשר עם הליכי המכרז.

19.5 לזמן לראיון את המציע או מי מטעמו. במידה ש המציע או מי מטעמו לא התייצב לראיון במועד שקבע המשרד, רשאי יהיה המשרד לפסול את ההצעה.

19.6 לא להתחשב כלל בהצעה, שהיא בלתי סבירה מבחינת המחיר, לעומת הנדרש לפי מכרז זה, או לעומת מהות ההצעה ותנאיה. הכל בכפוף להחלטת המשרד ולאחר שימוע.

19.7 לא לאשר אף אחת מן ההצעות, שהוגשו למכרז, אם תקציב המשרד למטרה זו לא יכסה את העלויות, כפי שיידרשו בהצעות שהתקבלו, בין אם הופקד אומדן ובין שלא הופקד אומדן.

19.8 שלא לבחור בהצעה שקיבלה את הציון המשוקלל הגבוה ביותר לפי מכרז זה כהצעה הזוכה, אם נמצא כי ההצעה היא בלתי סבירה, באופן המעורר חשש בדבר יכולתו של המציע לעמוד בהתחייבויותיו. האמור לרבות בכל הנוגע לתשלום של השכר ושל התנאים הסוציאליים לעובדים שיבצעו את הפעילות הנדרשת, או אם נמצא כי ההצעה חסרה, מוטעית, מבוססת על הנחות בלתי נכונות או על הבנה מוטעית של מושא המכרז, או אם מצאה ועדת המכרזים כי קיימת סיבה עניינית או משפטית אחרת המצדיקה שלא לבחור בהצעה כאמור, הכל בכפוף להחלטת המשרד ולאחר שנתנה למציע הזדמנות להשמיע את טענותיו.

19.9 לנהל משא ומתן עם מציעים בקשר להצעתם, והכל בהתאם לקבוע בתקנה 7 לתקנות חובת המכרזים.

19.10 לבחור מציע ככשיר שני או שלישי, בהתאם למנגנון המפורט לעיל.

19.11 במידה שקיימת מניעה כלשהי להתקשר עם הזוכה במכרז, זכאי המזמין להתקשר עם המציע שנבחר ככשיר שני או שלישי, בהתאם למנגנון האמור בסעיף 14(להלן) – "הספק החלופי". על הקבלן החלופי יחולו כל תנאי מכרז זה וההסכם המצורף לו, בין היתר בכל אחד מהמקרים הבאים: הקבלן לא ביצע את כל הפעולות ולא המציא את כל האישורים הנדרשים במועד; לא נחתם הסכם עם הקבלן; ההתקשרות עם הקבלן לא יצאה אל הפועל מכל סיבה שהיא; ההתקשרות עם הקבלן בוטלה במהלך תקופת הניסיון.

19.12 לפסול הצעה, שאינה עונה על אחת מדרישות המכרז, או בשל חוסר התייחסות מפורטת לסעיף מסעיפי המכרז, אשר לדעת המשרד, מונע הערכה של ההצעה או החלטה כראוי, או במקרה, שההצעה כוללת הסתייגויות, שינויים או תוספות כלשהם על האמור במסמכי המכרז. במידה שהמשרד יבחר בהצעה, בה בוצעו שינויים או צוינו הסתייגויות או תוספות, מעבר לאמור במסמכי המכרז, על-ידי תוספת בגוף המסמכים או במכתב לוואי או בכל דרך אחרת, ייראו כאילו לא נכתבו ולא יובאו בחשבון בעת הדיון בהצעה ולא יחייבו את המשרד.

19.13 להורות על תיקון של כל פגם שנפל בהצעה או להבליג על פגם, מנימוקים שיירשמו, אם נמצא כי החלטה זו משרתת באופן המירבי את טובת הציבור ואת תכליתו של מכרז זה.

20 הארכת מועדים

מבלי לגרוע מכלליות האמור במסמכי מכרז זה, ועדת המכרזים תהיה רשאית לדחות כל אחד מהמועדים הקבועים במכרז זה, לרבות המועד האחרון להגשת ההצעות, המועד האחרון להשלמת ההתארגנות לאספקת השירותים מושא המכרז וכיו"ב, ככל שתמצא לנכון, ואף מספר פעמים. במקרה של דחיית מועד במסגרת הליכי המכרז, לפני בחירתו של מציע זוכה, תימסר ההודעה בדבר דחיית המועדים באמצעות פרסום באתר האינטרנט של המשרד. החלטה על דחיית מועדים, לאחר בחירתו של מציע זוכה תימסר למציע הזוכה או למציעים אחרים, לפי הרלוונטיות, בכתב ובהתאם לפרטי ההתקשרות המצויים בידי המשרד. על מועד ההגשה החדש אשר ייקבע על ידי ועדת המכרזים, במידה שייקבע, תחולנה כל הוראותיו של מכרז זה, לפי העניין והרלוונטיות, אלא אם כן קבעה ועדת המכרזים אחרת בהחליטה על דחיית המועד.

21 אישור רוי"ח בהתאם לתקנות חובת המכרזים [העדפת תוצרת הארץ], התשנ"ה-1995 בדבר שיעור מחיר המרכיב הישראלי במחיר ההצעה. במידה ויצורף אישור רואה שאינו עומד בדרישת התקנות, המרכז הרפואי יתעלם מן האישור ללא כל צורך בפניה נוספת למציע!

נספח ב'

רשימת מסמכים ואופן הגשת ההצעה

את ההצעה יש להגיש באמצעות מעטפה גדולה, עליה יש לרשום את שם ומספר המכרז. בתוך

המעטפה יש להגיש את המסמכים הבאים, לפי הסדר הבא בלבד:

- א. תעודת התאגדות/עוסק מורשה.
- ב. נוסח עדכני של פרטי החברה מרשם התאגידים (ככל שהמציע הינו חברה) או תעודת עוסק מורשה (במידה והמציע אינה חבר).
- ג. אישור מיצרן המעיד על כך שהמציע הינו נציגו המורשה בישראל.
- ד. אישור ניהול פנקס חשבונות.
- ה. אישור ניכוי מס במקור.
- ו. מסמכי המכרז כשהם חתומים בכל עמוד בחתימה + חותמת המציע וכשהם מלאים במקומות הנדרשים.
- ז. תדפיסי עדכונים ותשובות לשאלות הבהרה.
- ח. כל מסמך נוסף הנדרש לפי תנאי המכרז אף אם לא צוין מפורשות בסעיף זה.

- נספח ג' -

תצהיר פרופיל המציע ועמידה בתנאי הסף
מכרז לשיפוץ 2 מעליות במבנה טיפול נמרץ

אני הח"מ _____ נושא ת.ז. _____ לאחר _____
שהוזהרתי כי עלי לומר את האמת וכי אם לא אעשה כן אהיה צפוי לעונשים הקבועים בחוק, מצהיר
כדלקמן:

1. אני משמש כ _____ במציע ואני נציג המציע לצורך קבלת עדכונים
ועריכת בירורים בקשר למכרז.

אלו פרטי יצירת הקשר עמי:

טל' _____

דוא"ל: _____

סלולרי: _____

פקס: _____

2. אלו פרטי המציע:

שם המציע _____

ח.פ. _____

כתובת _____

3. הריני להצהיר כי כל המסמכים, האישורים, ההיתרים והרישיונות המצורפים להצעת המציע
הינם העתקים מצולמים של מסמכי המקור וכי נכון למועד חתימתי על תצהיר זה, הם תקפים
וכי לא ידוע לי על כל סייג, הגבלה, הוראה או התניה שיש בהם לפגוע בתקופתם.

4. הריני להצהיר כי כל הפרטים, הנתונים, ההצהרות וההתחייבויות הכלולים בהצעת הספק
במכרז זה לרבות בהצעה הכספית המצורפת לו ובמסמכים הנלווים המצורפים להצעה, כפי
שפורטו על ידי המציע נכונים, מלאים, מדויקים ותקפים.

5. הצהרות המציע לצורך הוכחת עמידה בתנאי הסף המקצועיים:

5.1. הריני להצהיר כי המציע רשום בפנקס הקבלנים בסיווג 180 ב-1 לפחות (מצ"ב העתק
מתדפיס רשם הקבלנים).

5.2. הריני להצהיר כי המציע ביצע 5 פרויקטים דומים במורכבותם, במהלך 5 השנים
האחרונות. אלו פרטי הפרויקטים:

<u>שם</u>	<u>מהות הפרויקט</u>	<u>תקופת ביצוע</u>	<u>פרטי איש קשר אצל</u>
<u>האתר/המוסד</u>		<u>הפרויקט</u>	<u>המזמין (שם, תפקיד</u> <u>וסלולרי)</u>

6. מצ"ב המסמכים הבאים, לצורך הוכחת עמידה המציע בתנאי הסף הכלליים :

- 6.1 תעודת התאגדות ובמידה והמציע אינו תאגיד – תעודת עוסק מורשה.
- 6.2 תדפיס פרטי החברה מתוך מרשם החברות – להוכחת היעדר חובות אגרה.
- 6.3 אישורים לפי חוק עסקאות גופיים ציבוריים - אישור ניכוי מס במקור + אישור ניהול פנקס חשבונות.
- 6.4 תצהיר בדבר היעדר הרשעות בגין העסקת עובדים זרים ושכר מינימום – נספח ז', חתום ומאומת ע"י עו"ד.
- 6.5 תצהיר בדבר העסקת אנשים עם מוגבלות – נספח ח', חתום ומאומת ע"י עו"ד.
- 7. זהו שמי, זו חתימתי ותוכן תצהירי אמת.

חתימה

אישור עו"ד

הנני מאשר כי ביום _____ הופיעה בפני מר/גבי _____ אותה זיהיתי באמצעות ת.ז. מס' _____ ואחרי שהזהרתיו/ה כי עליה להצהיר את האמת וכי יהיה/תהא צפויה לעונשים הקבועים בחוק אם לא תעשה כן, אישר/ה את נכונות ההצהרה הנ"ל וחתמ/ה עליה.

נספח ד'
מפרט טכני



בי"ח נהריה

מפרט טכני לשיפוץ 2 מעליות

מס' 27 משה"ע 048451

מס' 28 משה"ע 048452

תיק: 194

פרויקט: 13

תאריך: 27/02/24 - גרסא 2

1. מפרט לשיפוץ המעליות

1.1 2 המעליות שתשופצנה תעננה על הדרישות הבאות:

א' - המפרט הטכני שבנספח זה

(1) תנאי ההצעה.

(2) תנאים כלליים.

(3) נתונים כלליים.

(4) נתונים טכניים מעליות חשמליות.

(5) כתב כמויות- מצורף בנפרד.

(6) תיאור ציוד המעליות.

(7) לוח זמנים.

ב' - תקן ישראלי ת.י. 1-2481 (אינו מצורף) - (לגבי ציוד שיוחלף ישופץ או יותקן).

ג' - תקן ישראלי 2481 חלק 70 נגישות למעליות (אינו מצורף).

ד' - פקודת בטיחות בעבודה נוסח חדש (1970) (אינה מצורפת).

ה' - חוק החשמל (אינו מצורף).

ו' - הוראת מפע"ר בנוגע למעליות מבוקרות. (לא מצורפת).

ז' - ת.י. 1004 פרק רעש ממעליות (אינו מצורף).

ח' - תקנות שרותי הכיבוי הארציים והמקומיים (אינו מצורף).

ט' - הנחיות משרד הכלכלה לניטור בלמים במעליות. (אינו מצורפת).

בכל מקרה עדיפה כל דרישה של המפרט הטכני על דרישות המפרטים הכלליים.

1.2 כללי:

בבניין טיפול נמרץ בביה"ח נהריה 2 מעליות עם חדר מכונות משותף, מספר 27/28 שהופרדו ופועלות כיום בנפרד כסימפלקסים.
העבודה הכלולה במפרט טכני זה היא לשיפוץ 2 המעליות.
המעליות לעומס 26 נוסעים / 2000 ק"ג ומשרתות 2 תחנות.

הוחלט לשפץ את המעליות תוך ביצוע עיקרי הפעולות הבאות ב-2 המעלית:

- י.ב. החלפת לוח הפיקוד ללוח פיקוד אלקטרוני, כולל החלפת האינסטלציה קומפלט בפיר ובחדר המכונות. (סימפלקס לכל מעלית עם מפתח לחיבור בפיקוד דופלקס משותף בחדר המכונות).
- י.ג. התקנת בקר תדר VVVF בחוג סגור עם "גישה ישירה".
- י.ד. החלפת מנגנון דלת תא חדש קומפלט, כולל כנפיים נירוסטה, ספים ומסילות אלומיניום והתאמתו למנגנוני דלתות התחנות הקיימים GAL שישופצו ביסודיות כולל החלפת חלקים בלויים.
- י.ו. עיטוף משקופים בתחנות נירוסטה, כולל תוספת מיגון בפינות חצי גובה- מידה לבחירת המזמין.
- י.ז. החלפת אביזרי פיקוד וחיווי בתא ובתחנות תואמי תקן נגישות בניין בית חולים קיים, כולל מראה קומות "2" בתא ובתחנות, חיצו כיוון תא ותחנות, ברייל בלחצנים, פיפסים בלחצנים וגוגנים בתחנות.
- י.ח. התקנת אינטרקום וחייגן חירום בתאי המעליות.
- י.ח. ביצוע הכנות עבור מצלמות בתאים, כולל חיווט וחשמל מתאימים, וליווי מלא בהתקנת המצלמות.
- י.ט. החלפת ריצפה בתאי המעליות. (באופציה- החלפת תקרה. באופציה- חיפוי קירות), עפ"י המפרט הטכני.
- כ. התקנת פיקוד שבת קומפלט ב-2 המעליות, כולל אישור מכון "צומת" ושילוט מתאים.
- כא. ביצוע טיפול מונע לכל החלקים שלא הוחלפו וסילוק הערות הבודק המוסמך כך שלא יופיעו הערות בתסקירי הבודק בגמר השיפוץ.
- כב. ניקוי יסודי של הפיר, פסים, בור וחדר המכונות.

1.3 בתנאים הכלליים שלהלן "ספק" פרושו מבצע שיפוץ המעליות.

"קבלן משנה" פרושו קבלן משנה ל"ספק".

"המזמין" ביה"ח נהריה.

"היועץ" פרושו אפיק אוברמן ניב יועצים.

2. תנאים כלליים-

2.1 תכניות ואישורים-

תוך חודש מיום קבלת מסמך זה, על הספק להגיש את כל התכניות. כל התכניות חייבות לקבל אישור המזמין, או בא כוחו. כל החלקים אשר ישמשו במעלית חייבים לקבל אישור בכתב מאת המזמין או בא כוחו לפני הרכבתם. על כל החלקים המוחלפים להיות חדשים, בעלי איכות גבוהה ביותר ומתאימים למפרט תכניות פרטי הגמר של המעלית יש להגיש לאישור המזמין תוך 4 שבועות. באחריות הספק לקחת מידות באתר וביצוע בדיקת כל ההתאמות הנדרשות לשם ביצוע עבודתו.

2.2 דו"ח מהלך העבודה-

הספק ימציא למזמין, מידע על מהלך העבודה בהתאם לדרישה. הספק או האחראי עבור בצוע העבודה, ינהל יומן ובו תרשמה העבודות, התקלות והנתונים החשובים האחרים בנוגע לבצוע העבודה. ב"כ המזמין, רשאי בכל עת לעיין ביומן הנ"ל.

2.3 החשמל-

2.3.1 עבור המעליות-

קיים קו חשמל תלת פאזי 400 וולט, 50 הרץ וכן הארקה אפס וקו חד פאזי 230 וולט בחדר המכונות עבור הכוח והמאור למעלית. כל החיבורים והמכשירים שאחרי המפסיקים הנ"ל, יבוצעו ע"י ספק המעליות בהתאם לתקן ולדרישות חברת החשמל.

במידה ונדרש שינוי הספקים בהזנת המעלית הקיימת – יבוצע ע"י המזמין עפ"י הנחיית ספק המעלית.

כל עבודות החשמל יבוצעו ע"י חשמלאי מוסמך.

2.3.2 חשמל לצרכי עבודת הספק-

המזמין יספק זרם חשמל לצרכי עבודת הספק בנקודה בחדר מכונה. ההתחברות למקור זרם זה ע"י הספק ובאחריותו.

2.4 טיב העבודה-

הספק מתחייב לבצע את העבודה ברמה גבוהה ובהתאם לכללים, לחוקים ולתקנים הקיימים והמקובלים. העבודות תבוצענה ע"י פועלים במספר הדרוש ממדרגה ראשונה המתאימים לבצוע העבודות. על הספק לספק החומרים, המתקנים והמכשירים הדרושים לעבודה. כל החומרים והחלקים יהיו חדשים ומטיב משובח. אין למסור עבודה כלשהי לקבלן משנה, אלא באישור מוקדם ובכתב ע"י המזמין. המזמין, רשאי לפסול קבלן משנה באם לדעתו הוא אינו מבצע כראוי את העבודה.

2.5 נזק לבניין-

הספק אחראי לכל נזק שיגרם לבנין, למכונות, למתקנים ולבני אדם. על ידו או ע"י עובדיו או ע"י פגם בחומרים שסופקים על ידו או כתוצאה מעבודה בלתי מקצועית או לקויה. הן במישרין והן בעקיפין. והספק יהיה חייב לפצות על הנזקים הנ"ל בשלמותם. אין לבצע עבודות או פעולות חציבה במבנה, בקורות, בעמודים או בתקרות ללא אישור מוקדם מאת ב"כ המזמין. הספק יהיה חייב להוציא בטוחים מתאימים המהווים כסוי מלא לנזקים שיגרמו לבני אדם, לחומרים, למתקנים ולמכשירים מסיבות כלשהן כולל רעידת אדמה, שטפון, אש, קצר או זרם חשמל וכו' בתחום עבודתו. עליו להוציא כ"כ, בטוחים לגבי עובדיו ולצד שלישי כלשהו. על הספק להמציא עותק מהפוליסות למזמין.

2.6 עבודות נוספות-

ביצוע כל עבודה או אספקת חומרים שאינם כלולים ב"כתב הכמויות" או בתיאור הטכני טעונים אישור מוקדם בכתב של המזמין.

2.6.1 שלבי ואופן ביצוע העבודות-

העבודה תתבצע בבית חולים פעיל על כן על הספק לתאם את שלבי העבודה במפורט עם המזמין.

עבודות רועשות יבוצעו בשעות ובימים שיתואמו מול המזמין.

העבודות יבוצעו בשעות ובימים בתאום עם המזמין ובמידה ויידרשו עבודות לילה, הדבר כלול בכתב הכמויות למפרט ולא יידרש בגין תשלום נוסף. כדי לא לגרום להפסקה ארוכה בפעולת המעליות בבניין מתחייב הספק לבצע את השיפוץ באופן רצוף.

לא יחל הספק בעבודתו לפני הימצא כל הציוד באתר לאחר אישור המזמין או היועץ.

באחריות הספק לגדר את אזור עבודתו בכל עת.

במהלך כל זמן העבודה נדרש הספק לשמור על אזור עבודתו נקי ומסודר ובנוסף בכל סוף יום יש לפנות ציוד שפורק או הובא לאתר למיקום שייבחר ע"י המזמין.

2.6.2 על הספק שייבחר לעבור הדרכת בטיחות וביטחון ולנהוג בכל עת ע"פ הכללים הנהוגים במקום.

2.6.3 ככל ותדרש לצורך העבודות תותאם תותקן הפרדה מתאימה בין המעליות ע"י הספק.

2.7 שיפוץ המעלית-

על הספק לבצע את עבודותיו ע"י עובדים מקצועיים ומעולים. בהשגחה ישירה של מומחים ומנהלי עבודה. על הספק לספק נוסף על החלקים העיקריים את כל חומרי העזר וחומרים נוספים, את כל העבודה והמכשירים, מכשירי הרמה וכל האביזרים הדרושים לעבודה מקצועית ממדרגה ראשונה. הספק ידאג להובלה ולעבודות סבלות הדרושות לביצוע העבודות.

כל עבודות ההתאמות והעזר הדרושות, (ככל וידרש), כולל תיקוני ריצוף והחזרת חזיתות הפיר למצבן הקודם יעשו ע"י הספק ועל חשבונו.

2.8 מסירה-

2.8.1 לאחר סיום שיפוץ המעלית, יזמין הספק על חשבונו את הבדיקות הבאות וימסור אישור על ביצוע הבדיקות כהוכחה שהביצוע תקין. במידה ובדיקה כלשהי תגלה ליקוי, פגם או דרישה לתקון או השלמה. על הספק למלא את הדרישה הנ"ל עד כמה שהן בתחום ביצוע עבודתו.
א. מטעם בודק מוסמך של מעליות ממשרד הכלכלה ו/או מכון תקנים לפי דרישות החוק.
ב. מטעם מחלקת בקרת איכות של הספק.

2.8.2 לאחר ביצוע הבדיקה, ימסור הספק את המסמכים הבאים ב- 3 עותקים למזמין.
א. תוצאות ואישורי הבדיקה בסעיף 2.8.1 (כולל הערות מחלקת בקרת טיב).
ב. תכניות "AS MADE" הכוללות תכניות מכניות, תכניות חשמל תכניות פיקוד מפורטות הוראות אחזקה.
לאחר הגשת המסמכים הנ"ל תיערך מסירת המעליות בהשתתפות היועץ, נציג המזמין. שיבדקו התאמת המתקן למפרט הטכני, הספק יעמיד לרשות המזמין את כל אמצעי העזר וכוח האדם הדרושים לביצוע הבדיקות. יתגלו אי התאמות, או ליקויים - יבצעם הספק מידית. לאחר ביצועם תערך מסירה סופית של המתקן.

2.8.3 הדרכה-

במסגרת המסירה ידריך הספק את המזמין בשימוש במעליות ובמתן "עזרה ראשונה" ופעולות חילוץ במקרה של הפסקת זרם או במקרה של קלקולים אחרים.

2.9 שילוט:-

על הספק להתקין את כל השלטים הדרושים בתא, בכניסות, שילוט העומס המותר בכניסה לחדר המכונות והוראות לשימוש וחילוץ בהתאם לתקן. יש לצבוע את כל האביזרים הקשורים לפעולת החילוץ (ידית חילוץ, גלגל חילוץ, מפסק ראשי וכו') בצבע אדום.
כ"כ יש לסמן את הכבלים לציון עמידת המעלית בקומה.
בתא יהיה השילוט חרוט על משטח אלומיניום בחדר המכונה.
במידה וידרש שילוט נגישות ע"ג המשקופים הוא יותקן ע"י הספק. השילוט יאושר ע"י המזמין לפני התקנתו.

הספק אחראי לכל החלקים, החומרים, המתקנים והמכשירים, שהוחלפו ו/או שופצו, כ"כ על טיב העבודה שבוצעה בתקופה של 24 חודשים.

תחילת האחריות הנ"ל חלה מיום התחלת השימוש הסדיר ואישור מתכנן לגמר. (המאוחר מבניהם).

האחריות מותנית במתן שרות בתקופת האחריות ע"י הספק.

לאחר 3 חודשי הרצה מגמר השיפוץ תעמוד המעלית בדרישת מכון התקנים הישראלי למקסימום 6 תקלות משביתות לשנה למעלית.

על הספק, לבצע מיד ועל חשבוננו, עם קריאה ראשונה של המזמין, את כל התיקונים ההתאמות וכד' במשך תקופת האחריות בהתאם לדרישות ב"כ המזמין ובהסכמתו בתקופה הקצרה ביותר.

הקבלן חייב להחזיק מלאי של חלקי חילוף מקוריים, על מנת לעמוד בתנאי אחריות אלה.

אישור התכניות או קבלת חידוש המעלית ע"י המזמין אינם משחררים את הספק מאחריותו ע"פ סעיף זה.

לא ישולם שרות עבור מעלית מושבתת בזמן השיפוץ.

מיום תחילת עבודת השיפוץ על המעלית הראשונה יהיה ספק המעלית אחראי על מתן שירות ואחזקה בהתאם להסכם השירות שיחתם מול ביה"ח, לזוג המעליות (מעליות 27/28).

3. נתונים כלליים של המעליות (לאחר השדרוג) מס' 27/28

26 נוסעים/ 2000 ק"ג - ללא שינוי מהקיים	עומס	3.1
ללא שינוי מהקיים	מהירות נסיעה	3.2
מבוקר תדר VVVF 'גישה ישירה' לתחנות	סוג הינע	3.3
כ- 4 מ'	גובה הרמה	3.4
2 תחנות	מספר תחנות	3.5
סימפלקס, אוניברסלי עם רישום קריאה (עם אפשרות לחברן ע"י סיבוב מפתח בחדר המכונות לפיקוד דופלקס משותף)	פיקוד	3.6
בתוך הבנין	פיר המעלית	3.7
יצוק ובנוי	מבנה הפיר	3.8
ללא שינוי מעל לפיר	מיקום חדר המכונות	3.9
אוט' טלסקופיות תא ותחנות (כיום GAL) ללא שינוי מידת פתח קיים	דלתות פיר ותא	3.10
ללא שינוי	נעלים	3.11
ללא שינוי	תילוי	3.12
3 מ"מ ±	דיוק עצירה	3.13
400 וולט 50 הרץ 3 פאזות	הזנה חשמלית	3.14
מותאמת למבנה	פעולת המעלית	3.15
240/שעה, ניצול קשה	מספר התנעות	3.16

4. נתונים טכניים-

4.1 מנגנוני דלתות תא ותחנות: (בתא יותקן מנגנון דלת חדש AMD, לפעולה מאומצת, קומפלט כולל כנפיים נירוסטה, מסילות וספים אלומיניום, ויותאם למנגנוני דלתות התחנות הקיימים GAL שישופצו).

יסופק ויותקן למעלית מנגנון פתיחה וסגירה חדש לתא ויותאם לכנפיים הקיימות שלא יוחלפו.

הציוד יכלול מכונה המורכבת על תא המעלית אשר תאושר ע"י היועץ. נדרש מנגנון מתאים לפעולה מאומצת בבית חולים.

חזית התא תותאם או תוחלף במידת הצורך במסגרת התקנת דלת התא החדשה. גמר כנפיים נירוסטה מרוקעת/מלוטשת- לבחירת המזמין ממבחר הספק.

הדלתות טלסקופיות (מידות פתח ללא שינוי מהקיים).

הדלתות ישולבו ויופעלו כאחת בעת פתיחה וסגירה.

דלתות התא ודלת הפיר תפתחנה ותסגרנה בהינע ותבוקרנה בפתיחה ובסגירה ע"י מנגנון לפעולה מאומצת.

סגירה של דלתות התא והפיר תתבצע לפני פעולת התא.

מגע חשמלי יותקן בדלתות התא אשר ימנע תזוזת התא מהתחנה עד אשר הדלתות תסגרנה.

כל דלת עם התקן משולב אשר ימנע תזוזת התא מהתחנה כל עוד נסגרו וננעלו הדלתות בהתאם לפקודת הבטיחות בעבודה.

תינתן אפשרות להפסיק את פעולת הדלתות ולהפוך כיוון במשך סגירתן.

ע"פ המוגדר בחוק, יסופקו מפסקים מתאימים כדי לפקד על פעולת הדלתות. מנגנון פתיחת הדלתות בשלמותו כולל מנוע, הנע גלגל שיניים, או הנע חלזוני, זרועות פרקים, גלגלים, מיסבים, מנעולים ומגעים, יהיה מתוצרת חברת האם של ספק המעליות. הדלתות תסענה על מסילות מלוטשות ע"י גלגלים עם מיסבי כדורים ומסילה תחתונה מאלומיניום המשתלבת עם רצפת התא.

המנגנון יכלול, מערכת פתיחה הכוללת סרגל טור תאים במזוזת התא ומתקן רתיעה. עם הפעלת ו/או הפעלת כוח העולה על 15 ק"ג על דלת המעלית תיסוג הדלת לאחור ולאחר השהיה תסגרה מחדש.

הדלתות תוכלנה להיפתח לכל רוחבן, ידנית (במקרה חרום) ללא צורך בהפעלת כוח מעל לסביר. במידה והמרחק בין סף דלת התא לקיר המעלית עולה על הנדרש בתקן יש למנוע אפשרות פתיחת דלת התא בין תחנות או להתקין פחי כיסוי. יש לכוון את הדלתות לסגירה ופתיחה נאותה ולמנוע אפשרות של פתיחת דלתות כשהן נעולות מעבר למרווח של 5 מ"מ.

מנגנוני דלתות התחנות הקיימות (GAL) – ישופצו:

יבדקו בפעולה כל חלקי המנגנונים והמנעולים.

יבוצע כיוון ושימון לכל הדלתות.

יחלפו כל החלקים הבלויים/הפגומים על פי הצורך ודרישת היועץ לקבלת פעולת דלתות חלקה ואמינה, (נעלים מובילות, אקסטנטרים, גלגלים, קפיצים מחזירים, מנעולים, מגעי מנעולים, זרועות, מסילות וכיוצ"ב).

4.2 בקרת הנע בחוג סגור (תותקן) כולל גישה ישירה לתחנה (VVVF).

נדרשת החלפת מערכת בקרת מהירות אשר תבקר את התאוצות, התאוסות והמהירות הקבועה עפ"י תכנית קבועה מראש.

עצירה ובלימת המעליות תהיה חשמלית ללא שימו בבלם המכני אשר יפעל בפעולה רגילה רק לאחר עצירתה המוחלטת של המעלית. המערכת תעבוד בחוג סגור. בקרת מהירות תבוצע באמצעות מערכת שינוי תדר (VVVF) אם ידרשו נגדי התנעה או בלימה, יותקנו אלה מחוץ לחדר המכונות, דיוקי העצירה 5 מ"מ. למערכת ההינע יותקנו בטחונות מיוחדים אשר יגרמו לעצירת חרום באמצעות המעצור המכני.

א. היווצרות שגיאה בין מהירות מתוכננת למהירות ממשית.

ב. נסיעה בכוון הפוך למתוכנן.

ג. אי האטה -0.7 מ' מתחנה קיצונית.

בטחונות אלה לא יהיו תלויים במערכת הפיקוד הרגילה.

הספק בקר התדר יהיה 30% גבוה יותר מהספק המנוע.

4.3 מסלולים-

יישארו מסלולי התא והמשקל הנגדי הקיימים, ישומנו ויחזקו עפ"י הצורך. יבוצע ניקיון לפסים. ייבדק DBG ויכוון בהתאם לצורך.

4.4 משקל נגדי- (יבדק לעומס מאוזן 50%)

עומס מאוזן 50%, במידת הצורך יותאם המשקל הנגדי לעומס הנדרש.

4.5 הפיקוד למעלית- סימפלקס לכל מעלית בנפרד, אוניברסלי עם רישום קריאה -

(עם אפשרות לחברן ע"י סיבוב מפתח בלבד בחדר המכונות לפיקוד דופלקס משותף).

המפתח יברור בין מצב פיקוד משותף של 2 המעליות למצב סימפלקס של כל מעלית

בנפרד, וללא כל צורך בחיווט או שינוי חומרה/תוכנה).

כל קריאה נרשמת בזיכרון מערכת הפיקוד והמעלית תיעצר על פי סדר התחנות ולא לפי סדר קבלת הקריאות.
עצירת המעלית בקומה מבטלת את הקריאה.
כאשר מופעל מגע עומס מלא, לא תיענה המעלית לקריאות חוץ אך אלה תשארנה רשומות ותבצענה לאחר ביטול מצב עומס מלא.

4.6 **אביזרי פיקוד וחיווי (יוחלפו) - תואם לתקן נגישות במעליות.**
פנלים אביזרי פיקוד וחיווי והלחצנים יהיו מחומר עיצוב וכיתוב כנדרש ע"י המזמין ויקבלו את אישור המזמין על תכניות הספק לפני תחילת יצורם. כל אביזרי הפיקוד יותקנו בתוך קופסאות מתאימות. כל האביזרים תואמים לתקן נגישות מעליות 2081-70, כולל ברייל, גונגים בתחנות, כריזה קולית ופיפסים בלחיצה ובנסיעה.

הטבלאות במידות המתאימות למידות הקיימים. במידה וידרשו התאמות כלשהן יבוצעו ע"י הספק- ובאישור המזמין.

4.6.1 **בתחנות – (יוחלפו) -**
בתחנה עליונה יותקנו 2 טבלאות – אחת ליד ועבור כל מעלית, בתחנה תחתונה תוחלף
הטבלה הקיימת עבור 2 המעליות (או לחילופין תוחלף ב-2 טבלאות- אחת ליד כל מעלית- לבחירת המזמין).

יוחלפו הטבלאות ב-2 התחנות בחדשות. כל הפקדים, לחצנים והחיוויים הקיימים כיום יוחלפו בחדשים ויופעלו בטבלאות החדשות, כולל פיקוד שבת, השבתת מעלית וכיוצ"ב).
- הפנל עשוי נירוסטה מוברשת.
- בכל תחנה לחצן קריאה מואר לרישום הקריאה לכל מעלית בנפרד.
(בטבלת קומה תחתונה בנוסף ללחצן קריאה למעלית 27, יותקן מימינו לחצן נוסף, חדש, לקריאה למעלית 28. לחצן קריאה למעלית 28 יאופשר רק לאחר העברת כרטיס בקורא הכרטיסים).
יותקן קורא כרטיסים חדש או לחילופין יותקן הקורא הקיים של מעלית 28 ללחצן החדש. קורא הכרטיסים יסופק ע"י המזמין. יותקן ויופעל ע"י הספק. מיקום התקנת הקורא לבחירת המזמין ולאישורו. **יש לקבל אישור המזמין לטבלה ולסימונים טרם ייצורה.**
- בכל תחנה חיצונית כיוון ומראה קומות 2" על משקוף עליון- על פי המיקום הקיים.
- מפתח כבאים בקומה ראשית.
- בקומת הכניסה יותקן מפתח הפסקת פיקוד לכל מעלית.
- גונג הפועל כשמעלית מגיעה לקריאת חוץ וכ-4 שניות לפני הגעת המעלית.
- חיווי הפעלת פיקוד שבת ל-2 המעליות (בנפרד) בשתי התחנות.
- מפתח הפעלה לפיקוד השבת למעלית בתחנה ראשית/חדר המכונות- לבחירת המזמין.

בתא-תותקן טבלת פיקוד נירוסטה מוברשת הכוללת:

- לחצני משלוח לכל התחנות (המוארים לרישום קריאה), ומסומנים במספר חרוט.
- לחצן סגור דלת.
- לחצן אזעקה מוזן מסוללת תאורת חרום.
- לחצן למאורר.
- תאורת חרום תקנית כולל סוללה נטענת.
- לחצן "פתח-דלת" הפותח דלת ומופעל במקביל לתא פוטו-אלקטרי ומגביל הכח של הדלתות.
- מראה קומות "2".
- חיצו כיוון נסיעה (מהבהב בזמן נסיעה).
- נורית וזמזם לעומס יתר (על פי הקיים כיום).
- מפתח העמסה בתא – עפ"י הקיים.
- חייגן/אינטרקום למוקד השירות של בית החולים- על פי הקיים כיום ולבחירת המזמין.

המעלית תחנה בקומות עם דלתות סגורות/ פתוחות- (עפ"י המצב הקיים וע"פ דרישת המזמין).
לחיצה על לחצן קריאות חוץ, כשהמעלית נמצאת באותה קומה, תגרום לפתיחת הדלת.

הלחצנים מדגם לחצני מגע מיקרו מהלך, אנטי וונדלים. הפנל עשוי נירוסטה לבחירת המזמין.

למזמין שמורה הזכות להחליף כל לחצן/מתג במנעול ו/או להוסיף מנעול לצד כל לחצן.

כל הפקדים הקיימים כיום יסופקו בפנל החדש – ולבחירת ולאישור המזמין.

4.6.3 על גג התא-

(תוחלף טבלת השרות בחדשה כולל 2 שקעים נוספים פנויים עבור מצלמה בתא הנוסעים)

טבלת שרות עם כפתורי "לחצן משותף", "מעלה מטה", "עצור" מתג העברה לפיקוד שרות, מאור ופעמון אזעקה מוזן מסוללת תאורת חרום ע"פ התקן. דגם הפעמון בהתאם לתקן. הזנה 6 וולט. נוריות תאורת החרום יותקנו בתוך התא במקום מוגן. הנורות אינן ניתנות לפרוק אלא ע"י כלי מיוחד.

4.6.4 פיקוד כבאים: מעודכן 1/19: (מפתח מני אחיד בתחנה ראשית)

פיקוד כבאים יהיה עפ"י התקן המעודכן ולא יותר שימוש בלוגיקת פיקוד כבאים שונה.

פיקוד הכבאים יופעל ע"י מתג כבאים בתחנה ראשית, מתג כבאים בעמדת שוער או ע"י הפעלת שני אזורים לפחות במערכת גילוי העשן, אם מערכת גילוי העשן גילתה אש בקומת הכבאים תסענה המעליות לקומה אחרת כפי שתקבע ע"י רשויות הכיבוי (חווט ממערכת גילוי העשן ע"י המזמין חיבור ע"י הספק).

4.7 לוח פיקוד - (יוחלפו לחדשים – פיקוד אוניברסלי עם רישום קריאה- פיקוד סימפלקס לכל מעלית עם אפשרות מעבר לדופלקס משותף ע"י מפתח בחדר המכונות).

לוח הפיקוד יהיה בנוי ממסגרת או פח מכופף ויציב ללא אפשרות להעברת זעזועים למכשירים המותקנים בו.

כמו-כן, יהיה בנוי עם דלתות מתכתיות קדמיות ואחוריות תוך התחשבות באוורור מקסימלי ללוח. (ידית פרפר קבועים).

לוח הפיקוד יכלול מיקרופרוססור (מעבד) אליו יחוברו כל הכניסות מהפיר ומהתא (מגעי דלתות, מפסקים, גובלים, לחצני קריאה וכו').

על סמך האינפורמציה שמתקבלת מהם וע"פ תכנה המתאמת לפיקוד המעלית ייתן המיקרו פרוססור פקודות למגעני הדלת ולמגענים הראשיים לסגירת דלת ונסיעת המעלית וכן אינדיקציות למראה הקומות חיצונית הכיוון וכו'.

כל הכניסות ללוח הפיקוד תהינה בעלות אימפדנס כניסה גבוה וקצר חיצוני לא יפגע בפעולתו התקינה של הלוח.

הלוח יכלול מעגלים מודפסים סטנדרטים הניתנים לשליפה ולהחלפה מידיית ללא שימוש בכלי עבודה.

מיקום מחברי הכרטיס ימנע אפשרות של התקנת כרטיס שאינו מתאים למחבר.

כניסות מעגלי הבטיחות (מגעי דלתות, מגעי מנעולים, גובלים וכו') יהיו מרוחקים אחד מהשני כך שלא יוכל להיווצר קצר אקראי על מעגל הביטחונות. וכן יהיו מבודדים גלוינית ממערכת הפיקוד הממוחשבת.

קו "האפס" של מעגל הביטחונות יהיה מאורק כך שקצר לגוף של אחד מרכיבי קו הביטחונות ימנע נסיעת מעלית ויגרום ל"שריפת" הנת"ח המתאים.

כל מעגלי הפיקוד הביטחונות ההנעות והמאור יוגנו ע"י נתיכים מתאימים כשכל מעגל מוגן בנפרד.

הטרנספורמטורים יהיו מחושבים ובנויים לעבודה תמידיית מאומצת עם אפשרויות כיון בצד ראשוני ומשני. הטרנספורמטורים יהיו מוגנים ומובטחים בצד הראשוני והמשני.

טרנספורמטור למאור 24 וולט או 220 וולט. הטרנספורמטורים שבלוח יהיו בתחתית הלוח. מוגנים בפני מגע יד, תוך התחשבות באוורור.

מישרי הזרם יהיו בעלי רמת עומס, של 200% מעל עומס מותר לפחות, ובלתי רגישים לעליות מתח רגעיות ופתאומיות מיקומם בלוח במקום מאורר.

מיקומם של מישורים, יהיו קרוב ככל האפשר למעגל שלהם ויהיו מורכבים כך שיהיו נוחים לטפול שרות והחלפת חלקים, ללא צורך בפרוק או הזזת מכשיר אחר סמוך. המתנעים יהיו מורכבים בפינה אחת נפרדת, כך שלא יהיה סיכון למטפל בלוח. מתנעי מעלה-מטה, יהיו משולבים בחיגור מכני למניעת הפעלתם יחדיו.

בלוח הפיקוד יותקנו לחצני קריאה לתחנות קיצוניות, מתג המבטל פתיחת דלתות.

לוח הפיקוד וכל המערכות האלקטרוניות יעמוד בטמפרטורה חיצונית של 50°C .

על הקבלן לבדוק מקום הקיים בחדרי מעליות ולוודא שהמקום מתאים למערכת האלקטרונית של המעלית ללא אמצעים אורור או מיזוג נוספים למה שקיים.

4.8 אינסטלציה חשמלית- (תוחלף לחדשה קומפלט, כולל הכנה למצלמות בתאים- עפ"י הגדרת המזמין)

צנרת או תעלות האינסטלציה חייבות להיות מוגנות, ומחוזקת היטב כדי שלא תשתחררנה עקב זעזועים. קופסאות ההסתעפות או המעבר או חיבורים שבאינסטלציה חייבות להיות מחוזקות בנפרד באופן עצמאי. כמו-כן, חייבות להיות סגורות היטב ומותאמות לפתיחה מהירה בעת השרות או הבדיקה. חיבורים בקופסאות הנ"ל, באם ישנם, מצוינים בסימונים מתאימים לאלה של התכניות. אין להעמיס בחלל הצנרת, או התעלות שבאינסטלציה יותר מ- 70% חוטים מהחלל הפנימי.

באינסטלציה בין מפסקי בטחונות לא יהיו חיבורים. חיבורי צנרת למפסקי בטחון. מנעולים או כל מכשיר אחר - יהיו יציבים בצינורות מתאימים מוגנים בפני פגיעה. המכשירים הטעונים כיוון לאחר בצוע האינסטלציה יהיו מחוברים בצינור גמיש כדי לאפשר כיווני ביניים וכיוון סופי.

כל מערכת האינסטלציה, לחצני קומות מראה קומות, קופסאות ההסתעפות. מפסקי בטחונות בפיר, הבנויים ממתכת חייבים להיות מאורקים. אינסטלציית התא תהיה מוגנת, מעברי האינסטלציה ממסגרת התא, לתא גופו תהיה גמישה כדי לאפשר לתא להיות חופשי ומשחרר מזעזועי המסגרת.

יש לבנות מערכת האינסטלציה ללא אפשרות חדירה ואיסוף מים בבור הפיר מיגון ברמה IPX3. החוטים בקופסאות או בזוויות לא יהיו סבוכים מפסקי הבטיחות כגון מפסק עצור או מפסיק בור וכו'. יהיו על בסיס עם מגעים בטיחותיים חיוביים. המאור שמעל התא יהיה יציב וניתן להפעלה ע"י מפסיק שהגישה אליו נוחה.

בנוסף, בכבל הכפוף יותקנו 2 כבלי רשת גמישים לשימוש של המזמין (למשל עבור מצלמה בתא).

יבוצעו כל ההכנות הנדרשות בחיווט בפיר ובתא עבור התקנת המצלמות

מפסק עצור או מפסיק בור וכו' יהיו על בסיס עם מגעים בטיחותיים חיוביים. המאור שמעל התא יהיה יציב וניתן להפעלה ע"י מפסיק שהגישה אליו נוחה. מפסיק הבור מוגן.

התא בשלמותו על חלקיו יהיה מוארק.

מערכת האינסטלציה תבוצע בהתאם לתקן הישראלי ודרישות חברת חשמל.

4.9 מכונת ההרמה: (תשאר הקיימת – יבוצע טיפל מונע עפ"י הוראות היצרן)

הממסרת החלזונית תחובר באמצעות יתד לגלגל המסתובב במערכת מיסבים. הממסרת והמיסבים יעמדו בהעמסה רדיאלית וצירית ויצוידו באביזרי סיכה. החילזון מפלדה מעורגלת מעובדת בדיוקנות. מיסב קרן החילזון ישחרר אות מלחץ צירי. גלגל החילזון יהיה מיציקת ברונזה, בעל במנה כבר מתאים למעלית.

גלגל ההנעה המניע יהיה מטיפוס המאפשר פרוק לשם תיקונים, בנוי בצורה נאותה השומר על חיי הכבל, עשוי ברזל יציקה בחוזר ברינל של לפחות 180 ולפי אישור נציג המזמין. הגלגל מצויד במתקן הגנה בפני יציאת כבלים מהנעיצים. קוטר הגלגל יהיה לפחות 40 פעם מקוטר הכבל.

4.9.1 ניטור בלמים:-(תבדק בפעולה)
מערכת לניטור בלמים ע"פ הוראת מפע"ר.
נדרש לספק אישור תקן למערכת ולתקינותה.

4.10 מתקני בטחון:-(ישארו הקיימים ויבדקו לפעולה תקינה- ישופצו במידת הצורך)

א. התקן תפיסה לתא ולמשקל הנגדי:
התקני התפיסה מתאימים למהירות הנומינלית מופעל ע"י ווסת מהירות בחדר מכונות. הווסת יפעיל את התקן התפיסה במידה ומהירות הנסיעה תעלה על המהירות המותרת.

ב. ווסת מהירות:
ווסת מהירות כולל תחתון + זרוע משקולת ומפסקי ביטחון וכבל.

ג. פגושות:
ג. קפיץ או גומי מתחת לתא ולמשקל הנגדי, בהתאם לתקן הישראלי.

ד. מגע בטחון:
במקרה של הפעלת התקן בטחון או התרופפות של כבלי תילוי.

4.11 גובלים
יופעלו ע"י התא בעוברו את התחנות הקיצוניות. מפסק גובל יפסיק את קו הזינה בכל שלשת הפאזות או לחילופין את הקו הראשי של הפיקוד הגורם לניתוק בכל שלושת הפאזות בהזנה למנוע ובניתוק הזרם לבלם בשני קצוות ההזנה.

4.12 מפסיק ראשי:
מתקני הגנה לזרם יתר, לחוסר פאזה, ולהפיכת פאזה (ע"י ספק המעליות).
כמו-כן יותקן מפסק פחת לתאורת המעליות ע"י ספק המעליות.

- 4.13 מעקות על גג התא:
מעקות על גג התא בהתאם לדרישת מפע"ר.
- 4.14 אינטרקום וחייגן חרום (יותקנו):
מערכת הסטנטופון הקיימת בתא תחובר ותופעל לפי הקיים כיום.
תותקן מערכת חייגן חרום אוטומטי לקשר ישיר בין תא המעלית לבין מוקד ביה"ח/מוקד שרות חברת המעליות – לבחירת המזמין.
יותקן אינטרקום תא-חדר מכונות-מוקד בית החולים. - דגם האינטרקום לבחירת ואישור המזמין.
- *התקנת קו טלפון לחדר המכונות- ע"י המזמין.**
***חיווט לעמדת מוקד בית החולים ע"י המזמין. חיבור המערכת והפעלתה ע"י הספק.**
- 4.15 כללי וסילוק הערות הבודק המוסמך:
יבוצע טיפול מונע יסודי לכל החלקים שלא הוחלפו או שופצו ויסולקו הערות הבודק המוסמך כך שבמסירה לשימוש לא יופיעו הערות.
יבוצע נקיון יסודי בפיר ובחדר המכונות וניקוי לפסים.
יוחלפו הנעליים המובילות בתא ומשקל נגדי ויותקנו משמנות.
- 4.16 דקורציה בתא הנוסעים: (תבוצע החלפת ריצפה וסוקל. באופציה- החלפת תקרה. באופציה- חיפוי קירות).
- יש לפרק דקורציה קיימת לפני ביצוע דקורציה חדשה.
כל פרטי הדקורציה - לבחירת המזמין ואישורו.
- רצפת התא- מסוג "פלקסטון", צבע הריצוף יבחר ע"י האדריכל ואושר ע"י בית החולים.
יש להעביר מניפת גוונים אפשרית לאישור.
יותקן סוקל נירוסטה בהיקף התא.
- באופציה- תקרת התא-** תיבצע בצבע שחור ותותקן תקרה דקורטיבית נירוסטה מוברשת מונמכת מחוררת עם תאורת לד 60*60 (מדגם "פנל לד" W30 געש בלבד, לא יאושר שו"ע). תותקן תאורת חירום תיקנית בפנל הלחצנים.
בתקרת התא יותקנו 2 מפוחים דו ראשיים שקטים במיוחד כולל צינורות העברת אוויר מתאימים לתא.
- באופציה- קירות התא-** חלק תחתון יחופה בנירוסטה מוברשת. חלק עליון יחופה בחיפוי זכוכית צרובה/זכוכית חלבית. גוון לבחירת המזמין. כל הזכוכיות על פי תקן.
בהיקף התא 3-4 שורות סרגלי הגנה על כל קיר צד, מנירוסטה למניעת פגיעה בתא- סוג ומיקום התקנתם לבחירת המזמין.
מאחז יד נירוסטה עגול תיקני על כל קיר צד.
על קיר אחורי מראת נירוסטה/רגילה תקינית- סוג, גודל המראה לבחירת המזמין.

במידה ועקב חישובי עומס נדרשים שינויים במעלית שאינם כלולים במפרט זה עבור התקנת הדקורציה החדשה (עקב משקל) הספק יעדכן את המזמין ויעביר חישובים הנדסיים מתאימים תוך 4 שבועות לכל היותר מחתימת הסכם השיפוץ.

4.17 פיקוד שבת:- (יותקן קומפלט ב-2 המעליות)

יותקן פיקוד שבת קומפלט.

פיקוד שבת למעליות עפ"י מכון צומת, על הספק להגיש למזמין אישור המכון להתאמת תפקוד למפרט המכון. פיקוד השבת יכלול מפתח הפעלה במיקום עפ"י דרישת המזמין, כולל שילוט מתאים בתחנות ובתא עבור פיקוד שבת – לבחירת המזמין ולאישורו טרם התקנת השילוט.

4.18 מצלמות בתאים:-

יבוצעו ע"י הספק ויותקנו כל ההכנות המתאימות לחיבור מצלמות בתאי המעליות, כולל שקעי חשמל, הכנות בתא, אינסטלציה וחיווט מתאים בפיר וכיוצ"ב. המצלמות יותקנו ע"י המזמין בליווי ובתמיכה מלאה של ספק המעליות וללא תוספת תשלום בעבור זאת.

נספח ה' – כתב כמויות והצעת מחיר

הערות	סה"כ מחיר	כמות היחידות	מחיר ליחידה	יחידות	תיאור	
		2		קומפלט 1 מעלית	מחיר ביצוע השיפוץ במלואו על פי המפרט הטכני <u>לכל</u> מעלית	1
		2		5 שנים 1 מעלית	מחיר שירות שנתי <u>לכל</u> מעלית – על פי נוסח הסכם השירות	2
		2		קומפלט 1 מעלית	סה"כ מחיר השיפוץ+שירות ל-5 שנים (סכום סעיפים 1+2)	3
לא לסיכום		2		קומפלט במעלית אחת	<u>אופציה – תוספת</u> עבור החלפת תקרה קומפלט ותאורה בתא המעלית עפ"י סעיף זה במפרט הטכני	4
לא לסיכום		2		קומפלט במעלית אחת	<u>אופציה – תוספת</u> עבור חיפוי קירות בתא המעלית עפ"י סעיף זה במפרט הטכני	5

6. לוח זמנים:

- 6.1 הזמנת ציוד ואספקה _____ חודשים קלנדריים.
- 6.2 זמן ביצוע (השבתה) לכל מעלית _____ ימי עבודה.
- 6.3 סה"כ לסיים הפרוייקט מהזמנה _____ חודשים קלנדריים.

7. פירוט ציוד:

- 7.1 לוח פיקוד _____ דגם _____ תוצרת _____
- 7.2 בקר תדר _____ דגם _____ תוצרת _____
- 7.3 מנגנון דלת תא _____ דגם _____ תוצרת _____

תוצרת	_____	דגם	לחצנים	7.4
תוצרת	_____	דגם	מראה קומות וחיצים	7.5
תוצרת	_____	דגם	אינטרקום	7.6

חתימת

הספק

194/27

לקוח: 2227 דוח קודם: 101792/87797 מתאריך: 07/03/23 בדיקה הבאה: 05/03/24

פקודת הביטוח בעבודה (נוסח חדש) תש"ל 1970 סעיף 60

תסקיר על בדיקת מעלית

שירות: אלקטרה צפון מס' סידורי של החוז: 104518/87797

מס' תיק במשורר העבודה: 048451

1. שם המחיק: המרכז הרפואי לגליל- ליד מהנדס נדב זהרי 050/7887702 ת"ד 21, נהריה 22100

2. כתובת בה נמצאת המעלית: נהריה, ת"ד 21, בנין טפול נמרץ, מעלית שמאלית מזוג (27) מיקוד: 22100

3. סוג המעלית ותאורה: מעלית חשמלית ל-26 נוסעים (2000 ק"ג) 43717193
משרתת 2 חיות, מכונה מעל הפיר
40784 (טיס") דלתות התא והפיר אוטומטיות טלסקופיות (תלת אגפית)
מגביל כח סגירה, סרגל בטחון אלקטרוני (טור תאים)
2008 פקוד: אוניברסלי+מכבי אש (CPI/ליאב")

4. תכנון ומבנה המעלית: האם כל חלקי המעלית בנויים בניה מכנית טובה, מחומר טוב, ובעלי חוזק נאות (במידה והרבר ניתן לבדיקה): כן

5. החוקה - המוחזקים החלקים הבאים של המעלית במצב עבודה טובה אם לא, ציין הליקיים שנמצאו: פרטם הליקיים בסעיפים 7, 9:

א. נידור פיר המעלית: בסדר (פיר משותף ל-2 מעליות)

ב. דלתות הרוברים ודלתות התא: בסדר

ג. מתקן נעילה המשולב של דלתות הרוברים ודלתות התא: בסדר

ד. מתקני נעילה אחרים בדלתות: בסדר

ה. התא ואבזוריו - כוונת התא: בסדר

הפנושות: בסדר, קפיצות/גומי (מקובעות)

פנים פיר המעלית: בסדר

ו. נובלי תנועה: /בדיקת החלקה, בסדר, בדיקה מעשית

ז. התקן בטחון (ו"א סידורים למניעת נפילת התא): בסדר, בדיקה מעשית

ח. בלמים: בסדר

ט. גבלי המחלה או שרשרות המחלה וחיבוריהם: בסדר, תלוי 2:1, 7 כבלי פלדה 11 מ"מ

י. תשלובת החלונות או התשלובת הנלילית: 1/35 "טיס" TW130H 1772, בסדר

יא. ציוד חשמלי אחר: מנוע 242005 11.25 ק"ו, בסדר, ראה הערה 9

יב. חלקים אחרים: בסדר

6. לאלו חלקים לא הייתה גישה: חלקים פנימיים

7. מה התיקונים, החידושים או השינויים הדרושים והתקופה שיש לבצעם:

אין

8. שומט עבודה מקסימלי הכסוח לאחר סילוי הדרישות שבסעיף 7: 26 נוסעים שומט: 2000 ק"ג

9. הערות אחרות:

- מערכת "ניטור בלמים" תקינה מותקנת במנגנון הבלמים כנדרש.

* תאריך כיל ווסת המהירות 05/2021 (תא מעלית ומשקל נגדי)

10. מסקנת: על סמך הממצאים בבדיקה זו: אין התנגדות להפעלת המעלית

כבוקר שהוסמך ע"י מפקח עבודה ראשי לערוך בדיקה לפי סעיף 60 של פקודת הביטוח בעבודה (נוסח חדש) תש"ל 1970

אני: מהנדס עדו שטיין, תעודת מני מס' 87797

שכתובתי: דם המכבים 36 ת"ד 202, מודיעין 7171101 טל' 08-9395030

מאשר כי ביזם: 05/09/23 בדיקתי את המעלית באופן יסודי

13/09/23 העתק: 3

חתימת הבוקר המוסמך

194/28

לקוח: 2227 דוח קודם: 101793/87797 מתאריך: 07/03/23 בדיקה הבאה: 05/03/24

פקודת הבטיחות בעבודה (נוסח חרש) תש"ל 1970 סעיף 60

הסקיר על בדיקת מעלית

שרות: אלקטרה צפון מס' סידורי של החוז: 104519/87797 מס' תיק במשורר העבודה: 048452

1.שם המחוקק: המרכז הרפואי לגליל- ליד מהנדס נדב זהרי 050/7887702 ת"ד 21, נהריה 22100

2.כחובת בה נמצאת המעלית: נהריה, ת"ד 21, בנין טפול נמרץ, מעלית ימנית מזוג (28) מיקוד: 22100

3. סוג המעלית ותאורה: מעלית חשמלית ל-26 נוסעים (2000 ק"ג) משרתת 2 חניות, מכונה מעל הפיר 43718734 דלתות התא והפיר אוטומטיות טלסקופיות (תלת אגפית) 40785(ט"ס) מגביל כח סגירה, סרגל בטחון אלקטרוני (טור תאים) פקוד: אוניברסל+מכבי אש (CPI "ליאב") 2008

4. תכנון ומבנה המעלית: האם כל חלקי המעלית בנויים בניה מכנית טובה, מחומר טוב, ובעלי חזק נאות (כמידה והרכב ניתן לבדיקה): כן

5. החוקה - המוחזקים החלקים הבאים של המעלית במצב עבודה טובי אם לא, ציין הליקויים שנמצאו: פרטם הליקויים בסעיפים 7, 9:

א. נידור פיר המעלית: בסדר (פיר משותף ל-2 מעליות)

ב. דלתות הרוברים ודלתות התא: ראה סעיף 7

ג.סתקן נעילה המשולב של דלתות הרוברים ודלתות התא: בסדר

ד. מתקני נעילה אחרים בדלתות: בסדר

ה. התא ואבזריו - כוונת התא: בסדר

הפנושות: בסדר, קפיציות/גומי (מקובעות)

פנים פיר המעלית: בסדר

ו. נובלי תנועה: /בדיקת החלקה, בסדר, בדיקה מעשית

ז. התקן בטחון (ו"א סידורים למניעת נפילת התא): בסדר, בדיקה מעשית

ח. בלמים: בסדר

ט. חבלי המחלה או שרשרות המחלה וחיבוריהם: בסדר, תלוי 2:1, 7 כבלי פלדה 11 מ"מ

י. תשלובת החלונות או התשלובת הנלילית: 1/35 "ט"ס"ן TW130H 1771, בסדר

יא. ציוד חשמלי אחר: מנוע 242006 11.25 ק"ו, בסדר, ראה הערה 9

יב. חלקים אחרים: בסדר

6. לאלו חלקים לא היחה גישה: חלקים פנימיים

7. מה התיקונים, החידושים או השינויים הדרושים והתקופה שיש לבצעם:

1. "מגביל כח סגירה" (מגע כח) בדלת תא אוטומטית אינו פועל-דרישה חוזרת ונשנית!

8. שומט עבודה מקסימל הבטוח לאחר מילוי הדרישות שבסעיף 7: 26 נוסעים שומט: 2000 ק"ג

9. הערות אחרות:

- מערכת "ניטור בלמים" תקינה מותקנת במנגנון הבלמים כנדרש.

* תאריך כולו ווסת המהירות 04/2020

10.מסקנות: על סמך הממצאים בבדיקה זו: אין התנגדות להפעלת המעלית

כבודק שהוסמך ע"י מפקח עבודה ראשי לערוך בדיקה לפי סעיף 60 של פקודת הבטיחות בעבודה (נוסח חרש) תש"ל-1970

אני: מהנדס עדו שטיין, תעודת מנוי מס' 87797

שכחובתי: דם המכבים 36 ת"ד 202, מודיעין 7171101 טל' 08-9395030

מאשר כי ביום: 05/09/23 בדקתי את המעלית באופן יסודי

13/09/23 העתק: 3

חתימת הבדוק המוסמך

תמונות מצב קיים:

קומה תחתונה:



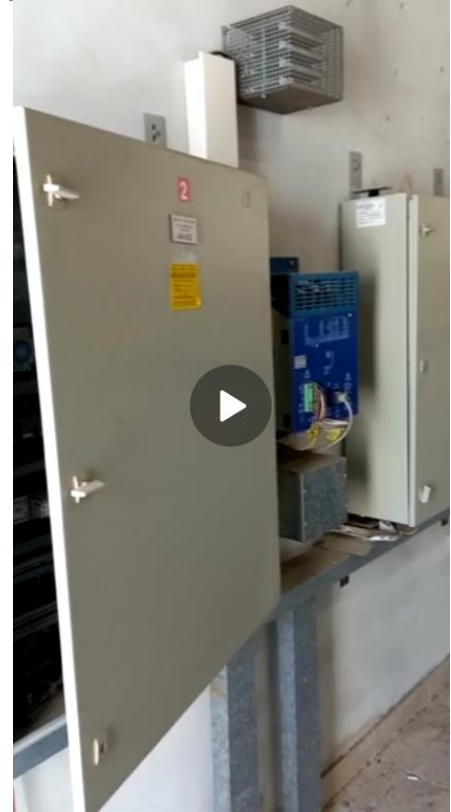
מעלית 27 קומה עליונה:



מעלית 28 קומה עליונה:



חדר מכונות:



מפרט שירות שוטף

1. השרות במעליות אשר הספק מתחייב לבצע על פי הסכם זה יבוצע בהתאם להוראות היצרן, התקן והרשויות המוסמכות ויבטיח כי המעליות תהינה בכל עת במצב פעילות תקין.

מבלי לגרוע מכלליות האמור, יכלול השרות בין היתר:

1.1 עריכת בדיקה של המעליות בתדירות של אחת ל-4 עד 6 שבועות, אך לא פחות מאשר 10 פעמים בשנה. הבדיקה תכלול את המערכות החשמליות והמכאניות כדלקמן:

1.1.1 וויסות עצירה התנעה וכווני עצירה בקומות.

1.1.2 בדיקת כל הפרטים של המעליות לשימוש ועבודה נאותה.

1.1.3 ניקוי שימון וגירוז הפסים, פס השיניים, הציוד המכאני, החשמלי, מנגנוני הביטחון וכל יתר החלקים הדורשים ניקוי ושימון.

1.1.4 חיזוק ברגים.

1.1.5 טיפול בלוחות הפיקוד כולל חיזוק ברגים, כיוול הגנות וניקיון הלוחות.

1.1.6 כיוול ושיפוץ וסת מהירות על פי דרישת הבודק המוסמך ללא תמורה.

1.2 סילוק תקלות המפריעות לפעולה תקינה של המעליות.

1.3 ביצוע תיקונים לרבות אלה שנדרשו ע"י הבודק המוסמך והם בתחום טיפולו של הספק כולל שעות עבודה.

1.4 קיום תורנות והענות לקריאות במקרי חירום במשך 24 שעות ביממה.

1.5 ביצוע הדרכות חילוץ לנציגי המזמינה לפי דרישתה ובכפוף להוראות מפקח עבודה ראשי - ללא תמורה נוספת.

1.6 מוסכם בין הצדדים כי התמורה בגין השרות למעליות כוללת את כל העלויות לרבות בגין שינוע, תחבורה, שמנים, חומרי עזר וכן בגין כל שעות העבודה של טכנאים לצורך תיקון המעליות ו/או החלפת חלקים למעט במקרים המפורטים בסעיף 4 ולמעט עלות חלקי החילוץ עצמם.

2. נציג מטעם הספק וביצוע הערות בודק / יועץ:

2.1 הספק מתחייב לשלוח נציג להיות נוכח בבדיקה השגרית שתיערך מפעם לפעם בהתאם לדרישות החוק, על ידי בודק מוסמך אשר יוזמן ע"י המזמין ועל חשבונו (לעיל ולהלן: "הבודק המוסמך").

- 2.2 מוסכם בזאת כי קביעתו הטכנית של הבודק המוסמך מחייבת את הצדדים.
- 2.3 הספק מתחייב לשלוח נציג להיות נוכח בבדיקות טיב השרות שיערכו מעת לעת ע"י נציג המזמין, מועד הבדיקה יתואם עם הספק מבעוד מועד.
- 2.4 הספק מתחייב לתקן את כל הליקויים המכאניים ו/או החשמליים אשר הבודק המוסמך ו/או נציג המזמין יצביעו עליהם, וזאת מיד לאחר קבלת הודעה על כך מאת המזמין ו/או נציג המזמין, על מנת להבטיח תקינות מלאה של המתקנים על פי כל דין וזאת בהתאם למועדים כמפורט להלן:
- 2.4.1 ליקויים שעלות תיקונם כלולה בשרות עפ"י הסכם זה יתוקנו בתוך 14 ימים מיום קבלת דו"ח הבדיקה.
- 2.4.2 ליקויים שעלות תיקונם אינה כלולה בשרות עפ"י הסכם זה יתוקנו בתוך 14 ימים מיום קבלת הזמנה מחייבת מהמזמין על הספק להנפיק תוך 14 יום, הצעת מחיר עבור תיקונים שעלות תיקונם אינה כלולה בשירות על פי הסכם זה ואלו יתוקנו בתוך 14 ימים מיום קבלת הזמנה מחייבת מהמזמין.
- 2.4.3 ליקויים בעלי אופי בטיחותי יתוקנו בתוך פרק הזמן הקצר ביותר האפשרי בנסיבות העניין ובכל אופן יתוקנו בתוך פרק זמן שלא יעלה על 7 ימים מיום היוודע דבר הליקוי או מיום קבלת דו"ח הבדיקה על פי המוקדם מביניהם.
- 2.5 הספק מתחייב להעביר למזמין אישור לביצוע תיקון הליקויים בתוך 14 ימים מיום ביצוע התיקון בפועל.
3. בכל מקרה של הפרעה או תקלה בפעילות התקינה של המעליות לאחר קבלת הודעה מתאימה מאת המזמין עד השעה 17:00 בימי חול, ועד השעה 13:00 בימי שישי וערבי חג (להלן: "שעות העבודה הרגילות") מתחייב הספק להופיע ולבצע בתוך 3 שעות מקבלת ההודעה, את התיקונים הדרושים לשם הבאת המעליות למצב פעילות תקין וזאת במשך שעות העבודה הרגילות. לקריאות שיתקבלו לאחר שעות העבודה הרגילות מתחייב הספק להופיע ולתקן את המעליות לא יאוחר משעה 10:00 של יום המחרת או ביום העבודה הראשון שלאחר השבתון כך שהמעליות תפעלנה לא יאוחר מאשר השעה 13:00 באותו יום. באם, על פי דרישת המזמין, יתקן הספק את המעליות באותו יום על אף שהודעת המזמין ניתנה לאחר שעות העבודה הרגילות, יבצע הספק את התיקון בתוך 3 שעות מקבלת ההודעה. במקרה זה יחויב המזמין בתשלום בסך של 300 ₪ בתוספת מע"מ לקריאה. למען הסר הספק תיקון שהחל בשעות העבודה הרגילות ונמשך לשעות שמעבר להן לא יחויב בתשלום קריאה מיוחדת.

4. מוסכם בין הצדדים כי במסגרת הסכם זה אין הספק אחראי ל:

4.1 קלקולים הנובעים מתקלה שנגרמה על ידי שימוש לא נכון במעלית ו/או התערבות חיצונית ו/או כח עליון ו/או על ידי טיפול בה מטעם אנשים מחוץ לנציגי הספק ובכלל זה נזקי מים, אש, חלודה, ונדליזם וכן תיקוני דקורציה .

4.2 ביצוע שינויים שידרשו ע"י המזמין ו/או הרשויות המוסמכות לרבות כל שינוי ו/או תיקון שידרש עקב שינוי בתקן המחייב ו/או משרד הכלכלה, רשויות מקומיות, רשויות ממשלתיות, חברות ביטוח, חברת חשמל, מכון התקנים, בודק מוסמך מפקח עבודה ראשי ו/או כל רשות מוסמכת אחרת.

5. חלקי חילוף:

5.1 מוסכם בין הצדדים כי השרות אינו כולל את אספקת החלפים ועלותם תהיה על חשבון המזמין.

5.2 על הספק להוכיח כי המחירים סבירים והרווח אינו מופרז, זאת בהתאם לצו ההגבלים העסקיים (דרכי אספקה של חלקי חילוף לשירותי תיקון ואחזקת מעליות התשמ"ד).

5.3 התשלום עבור אספקת החלפים יבוצע ע"י המזמין תוך 30 יום מגמר החודש בו הוגשה חשבונית מתאימה על ידי הספק ואושרה על ידי המזמין.

5.4 תקופת אחריות הספק לחלפים השונים שסופקו על ידי הספק תהיה 12 חודשים.

5.5 הספק מתחייב להחליף מיד, הכל על חשבונו בלבד, כל חלק חילוף שסופק על ידו אשר נפגם ו/או התבלה בתוך תקופת האחריות כמפורט בס"ק 5.4 לסעיף זה.

5.6 כן מתחייב הספק להחליף, על חשבונו, בלבד, כל חלק של המעליות אשר נפגם ו/או התבלה, בעקיפין או במישרין, כתוצאה מהתקנה לא נכונה או שירות לקוי שבוצע על ידי הספק במסגרת השרות אף לאחר סיום תקופת האחריות הנ"ל.

5.7 בכל אחד מהמקרים שצוינו בסעיף זה, יחליף מיד הספק את החלקים ו/או חלקי החילוף האמורים באותם הסעיפים ובמקרה של מחלוקת לגבי הצד אשר עליו לשאת בהוצאות הכרוכות בהחלפות הנ"ל, מתחייב הספק, בכפוף לאישור המזמין, לבצע את העבודה ורק לאחר מכן לדון בנושא האחריות לתשלום.

5.8 מוסכם בין הצדדים כי לצורך תיקון או החלפת חלקים שערכם גבוה מ- 500 ₪ לפריט יש לקבל אישור המזמין לפני ביצוע העבודה.

5.9 הספק מתחייב להחזיק במלאי מחסניו בכל עת, את חלקי החילוף הנדרשים באופן סביר לשם הבטחת פעולתן התקינה של המעליות משך תקופת תוקפו של הסכם זה. בכל מקרה

בו לא נמצא בידי הספק חלק חילוף כלשהו כנדרש, הספק מתחייב להפעיל המעליות בכל דרך שהיא תוך ביצוע תיקון זמני ברמה מקצועית ובטיחותית גבוהה, תוך הקפדה על פקודות הבטיחות בעבודה.

6. רישום ודיווח:

6.1 על הספק לבצע רישום מסודר של כל הפעולות שבוצעו במעליות ביומן שרות המעליות שימצא במקום שתורה המזמינה .

6.2 בעבור כל תיקון שיבוצע במעליות יעביר הספק דו"ח תיקון הכולל את פירוט התיקון והחלפים כאשר הוא חתום ע"י נציג המזמין בחתימה וחותמת.

במידה ועל פי הוראות הסכם זה התיקון שבוצע הינו בחיוב, יצורף הדו"ח החתום והמאושר לחשבונית החיוב. חשבונית תיקון שתוגש ללא דו"ח תיקון חתום כמפורט לעיל לא תשולם.

7. חילוף לכודים:

7.1 במקרה של חילוף נוסעים מהמעליות מתחייב הספק להופיע ולבצע החילוף במהירות האפשרית ולכל היותר בתוך שעתיים מקבלת ההודעה. החילוף יבוצע ללא תמורה וזאת במשך 24 שעות ביממה כולל שבתות וחגים.

7.2 הספק יעביר למזמין הדרכה בנושא חילוף אנשים לכודים מתא המעלית לפי דרישה, בכפוף להנחיות מפקח עבודה ראשי וללא תמורה.

8. כללי:

8.1 פיגור בתשלומים המגיעים לספק לא יהווה עילה לאי מתן שרות כפי שמוגדר בחוזה זה.

טופס הצעת מחיר

המחיר המוצע על ידי לצורך הספקת מלוא השירותים המבוקשים על ידי המרכז הרפואי לגליל, והמפורטים לעיל, הינו בש"ח _____ לפני מע"מ. הכל כמפורט בכתב הכמויות המצורף בזה ומהווה חלק בלתי נפרד מההצעה שלי. ידוע לי כי המחיר האמור הינו סופי ואמור לגלם את כל הוצאותי הכרוכות במתן השירותים, ובכל מקרה לא אהיה זכאי לכל תוספת על הסכום האמור.

הנני מצהיר כי ביכולתי לעמוד בהצעה זו ומתחייב לממשה ולהתקשר עם המרכז הרפואי לגליל בהסכם למתן השירותים, היה והצעתי תיבחר ואדרש לעשות כן על ידי המרכז הרפואי לגליל, באופן מיידי ובהתאם ללוח הזמנים שנקבע בפניה זו.

חתימה וחותמת המציע

נספח ו'
הסכם התקשרות

שנערך ונתחם ב _____ ביום _____ לחודש _____ שנת _____

בין

המרכז הרפואי לגליל

ת.ד. 21 נהריה 2210001

(להלן: "המרכז הרפואי ו/או המזמין")

מצד אחד;

לבין:

(להלן: "הקבלן" ו/או "הספק")

מצד שני;

	הואיל
והמרכז הרפואי לגליל משפץ את 2 מעליות במבנה טיפול נמרץ;	
והמרכז הרפואי פנה לקבלת הצעות מחיר עבור שיפוץ 2 מעליות במבנה טיפול נמרץ במרכז הרפואי – מכרז 2.2023. ואשר מסמכיו מצורפים להסכם זה מסומנים כנספח א' ומהווים חלק בלתי נפרד ממנו;	והואיל
והספק הגיש הצעתו למזמין והמזמין קיבל הצעתו מיום _____ כזוכה;	
מצורפת הצעת הספק מהווה חלק בלתי נפרד מהסכם זה ומסומנת כנספח ב';	והואיל
והצדדים מצהירים כי אין כל מניעה ו/או הגבלה עפ"י דין או הסכמה להתקשרותם בהסכם זה עפ"י תנאיו;	

אין לכך הוסכם הותנה והוצהר בין הצדדים כדלקמן:

1. מבוא, כותרת ונספחים:

- 1.1 המבוא והנספחים להסכם זה מהווים חלק בלתי נפרד הימנו.
- 1.2 כותרות הסעיפים נועדו לשם הנוחות וההתמצאות בלבד ולא ישמשו לצרכי פרשנות של הסכם זה או לכל תכלית אחרת.

2. נספחים:

להסכם זה מצורפים הנספחים הבאים:
נספח א' – מפרט טכני לשיפוץ מעליות במבנה טיפול נמרץ.

3. פרשנות:

- 3.1 בכל מקרה של סתירה ו/או אי התאמה ו/או דו משמעות בין הוראות הסכם זה לבין הוראות המופיעה בנספחיו, יהיה הספק מחויב להוראה המחמירה מבניהן.
- 3.2 מבלי לגרוע מהוראות סעיף זה לעיל, בכל מקרה שבו גילה הספק סתירה ו/או אי – התאמה ו/או דו משמעות בין הוראה אחת מהוראות ההסכם לבין הוראה אחרת מהוראותיו או שהיה לספק בפירושם הנכון ו/או סתירה ו/או אי-התאמה שבין הוראות ההסכם להוראות כל דין, יישא הספק באחריות הבלעדית לפנות למרכז הרפואי, באופן מידי ובכתב, על מנת לקבל הוראות בכתב, בדבר הפירוש שיש לנהוג לפיו.
- 3.3 מובהר בזאת, כי עד לקבלת הוראות כאמור, לא יעכב הספק את ביצועו של כל חלק מהשירותים אלא אם קיבל מהמרכז הרפואי הוראה לשם כך, בכתב.

4. הצהרת והתחייבות הספק:

הספק מצהיר ומתחייב כדלקמן:

- 4.1 כל האמור במסמכי המכרז יחול על הסכם התקשרות זה אף אם אינו מצוין במפורש בהסכם התקשרות זה.
- 4.2 הוא בעל כל האמצעים, הידע, הניסיון והמומחיות לרבות כח אדם מקצועי ומיומן הדרושים לצורך קיום התחייבויותיו עפ"י הסכם זה, ולרבות ציוד, כלי רכב, חלפים, כלי עבודה וכל אמצעי אחר הדרוש לאספקת השירותים והמוצרים, וכי ברשותו כל הרישיונות, ההיתרים והאישורים התקפים ו/או הדרושים ו/או שיהיו דרושים על פי כל דין לניהול עסקיו ואספקת מלוא השירותים והמוצרים כאמור בהסכם זה, עמידתם בכל התקנים הנדרשים עפ"י דין.
- 4.3 הוא ידאג כי אלה יישארו בתוקף במשך כל תקופת ההסכם (לרבות כל תקופת אחריות ו/או שירות בתום תקופת האחריות) וכי ימלא אחר הוראות כל דין הקשורות במתן השירותים ואספקת המוצרים בפרט.
- 4.4 מובהר, כי אי השגת אישור, היתר או רישיון כאמור בסעיף זה לא תהווה עילה בידי הספק להעלות כל טענה כלפי המזמין.
- 4.5 נהירים לו מלוא תנאי ההסכם ובכלל זה כל המסמכים ו/או הנספחים המצורפים אליו והמהווים חלק בלתי נפרד ממנו, והוא בדק באופן יסודי את מלוא הנתונים והנסיבות הנדרשים לצורך אספקת השירותים והמוצרים על פי הסכם זה במוסדותיו השונים של המזמין, ולא תהיה לו כל טענה, דרישה ו/או תביעה לרבות דרישה לתוספת מחיר כלפי המזמין בקשר עם אי-ידיעה, חסר ו/או טעות ו/או כל פגם בקשר לעובדות ו/או לנתונים הקשורים במכרז ו/או הנקובים בהצעתו.
- 4.6 אין כל מניעה להתקשרותו בהסכם זה ובחתימתו על הסכם זה ובביצוע התחייבויותיו על פיו לא יהיה משום פגיעה בזכויות של צדדים שלישיים כלשהם, על פי ההסכם או על פי דין.
- 4.7 הספק מתחייב לקיים אחר כל הוראות, הנחיות ונהלי המזמין ככל שהן נוגעות לביצוע

- התחייבויותיו עפ"י הסכם זה ובכלל זה הוראות מחלקת הבטיחות ו/או הביטחון של המזמין ונותן הסכמתו לבדיקת כלי התחבורה בהם הוא עושה שימוש לצורך אספקת השירותים, הוא מתחייב לשתף פעולה עם הגורמים הרלוונטיים אצל המזמין, ככל שיידרש, ומוותר על כל טענה ו/או תביעה בהקשר זה.
- 4.8 התשלום שיקבל הספק יהווה את מלוא התמורה המלאה והסופית בגין מילוי כל התחייבויותיו עפ"י הסכם זה לרבות בקשר לכל האמצעים, האביזרים וציוד אחר הדרושים לביצוע מלוא התחייבויותיו על פי הסכם זה ולא תהיינה לו תביעות כספיות נוספות כלשהן בגין ביצוע התחייבויותיו על פי הסכם זה.
- 4.9 הספק מצהיר ומתחייב לנהוג לפי כללי המקצוע המקובלים, בהתאם להוראות כל דין וכן לנקוט בכל אמצעי הזהירות והבטיחות הנדרשים לביצוע התחייבויותיו על פי הסכם זה.
- 4.10 הפרת הוראה מהוראות סעיף זה תחשב הפרה יסודית של הסכם זה.

5. תיאור העבודה המבוקשת

כמפורט בנספח ד' למסמכי המכרז – מפרט טכני.

6. שכר ותנאי תשלום:

- 6.1 תמורת ביצוע הפרויקט ישלם המרכז הרפואי לספק כמפורט בהצעת המחיר נספח ב', מיום _____ על סך _____ ₪ **לא כולל מע"מ**.
- 6.2 ביצוע השירותים ו/או העבודות לפי סעיף זה יעשה בהתאם לדרישת המשרד ולפי צרכיו ובכפוף לקיום תקציב לנושא וקבלת כל האישורים הדרושים.
- 6.3 התמורה לשירותים, בגין ביצוע השירותים הנ"ל, תשולם על ידי המרכז הרפואי **על בסיס הצעת המציע הזוכה במכרז**.
- 6.4 הצעת המחיר תהיה סופית ותכלול את כל עלויות המציע, כולל כוח אדם, הוצאות נסיעה, טלפונים, עריכה לשונית וגרפית, הכנת תחשיבים, הכנת ניירות עמדה, הכנת מצגות, השתתפות בישיבות חיצוניות ופנימיות עם אנשי המשרד ככל שיידרש, הכנת תקציר העבודה.
- 6.5 למען הסר ספק יובהר כי התשלומים יבוצעו לאחר אישור הגורמים המקצועיים במרכז הרפואי שהעבודה בוצעה לשביעות רצונו, בהתאם לתנאי ההסכם, ולאחר הגשת החשבונית למרכז הרפואי.
- 6.6 תנאי תשלום: שוטף + 30 יום מתום החודש שבו הוגשה החשבונית.
- 6.7 למחירים יתווסף מע"מ בשיעורו ביום התשלום.

7. אספקת חומרים וציוד:

- 7.1 נדרש הספק עפ"י המפרט לספק למזמין ציוד נלווה, או ניצולם היעיל או לכל מטרה אחרת (להלן: "ציוד נלווה"), הספק יספק ויתקין בחצרי המזמין, בהתאם להנחיות מסמכי המכרז, את כל הציוד הנלווה בהתאם לדרישת המזמין.
- 7.2 אחריותו של הספק על פי הסכם זה תחול על כל פריט של ציוד נלווה, שסופק על ידיו בין אם הוא ייצרו ובין אם רכש אותו מצד שלישי, והספק לבדו יהיה חייב לוודא התאמתו לדרישות המזמין ועמידתו בכל יתר הדרישות על פי דין או על פי הסכם זה.

7.3 כל חומר, ציוד או טובין אחרים שהמזמין ימסור לספק למטרת ביצוע חוזה זה (להלן: "החומרים") הינם, יהיו, ייחשבו ויישארו בבעלות המזמין בלבד והספק מתחייב לא להשתמש בהם למטרה אחרת, לא להחליפם, לא למוכרם, לא למשכנם או לשעבדם, לא למוסרם לאחר, לא למסור את השימוש בהם לאחר, ולא להוציאם באופן אחר מבעלות המזמין. כל עוד החומרים נמצאים ברשותו ובפיקוחו של הספק חייב הספק על חשבונו הוא לשמור ולהשגיח עליהם באופן שלא ייגרם לום כל נזק.

8. בדיקה ופסילת טובין שנשלחו:

8.1 המזמין רשאי (אך לא חייב) לבצע בדיקה – פרטנית או מדגמית - של הטובין. מצא המזמין כי הטובין אינם עומדים בדרישות המפרט, כולן או מקצתן, או הינם פגומים או בלתי ראויים לשימוש מסיבה אחרת, יהא המזמין רשאי לסרב לקבל לידי את המשלוח או לדרוש את החזרתו וימסור על כך הודעה לספק, תוך ציון הסיבה לסירובו לקבלת הטובין.

8.2 המזמין לא ירכוש ולא ישתמש בטובין שלגביהם הודיע כי אינם עומדים בדרישות המפרט, או שהינם פגומים או בלתי ראויים לשימוש מסיבה אחרת (להלן - "הטובין הפגומים") והספק ידאג, על חשבונו, לפינויים מחצרו של המזמין, מיד לאחר שהמזמין יודיע לו על סירובו לקבלם לידי. בכל מקרה, לא ישלם המזמין לספק את התמורה עבור הטובין הפגומים.

8.3 מבלי לגרוע מיתר הוראות סעיף זה, במקרה בו יתגלו למזמין, בכל עת לאחר הספקת הטובין על ידי הספק, כי קיים בהם, או בכל חלק מהם, פגם או ליקוי, בייצורם או בטיבם או בתפקודם ביחס לנדרש במפרט, או בשל היותם טובין פגומים, מתחייב הספק לספק למזמין טובין חלופיים, העונים על כלל הדרישות שלפי מסמכי המכרז, או, לפי דרישתו של המזמין, לפנות את הטובין הפגומים מחצרו, על חשבונו, תוך ביטול ההתקשרות, על כל המשתמע מכך, לרבות כל הסעדים העומדים לידי בהקשר זה, ע"פ כל דין וע"פ תנאי מסמכי המכרז.

8.4 במקרה שהודיע המזמין על היות הטובין פגומים, כאמור בסעיף זה לעיל, מתחייב הספק לספק למזמין, אם המזמין ידרוש זאת ממנו, מיד לאחר דרישתו, כמות זהה של הטובין, כשהם עומד בדרישות המפרט ואינם טובין פגומים, ללא כל תמורה נוספת.

9. העברת החזקה למזמין ורכישת הבעלות בטובין:

9.1 אישר המזמין את קבלת הטובין לידי, יעברו הטובין לחזקתו הבלעדית של המזמין מיד עם קבלתם על ידי המזמין ואישורו על קבלתם כאמור, במקום שנקבע לכך ע"י המזמין.

9.2 הטובין ימסרו למזמין כשהם תקינים, בעלי כל האישורים הנדרשים לגביהם ע"פ כל דין, ומוכנים לשימוש.

9.3 מובהר ומוסכם בזה, כי הטובין לא יעברו לחזקתו של המזמין, כל עוד לא אישר המזמין את קבלתם, אף אם הם מצויים בחצרו של המזמין, וכל עוד לא עברה החזקה הבלעדית בטובין לידי של המזמין, יהא הספק האחראי הבלעדי לטובין ולכל אובדן או נזק שיארע להם.

9.4 הספק יעביר את החזקה והבעלות בטובין לידי המזמין, כשהיא נקייה מכל חוב, עיקול, שעבוד או זכויות צד ג' אחרות או נוספות מכל מין או סוג שהוא.

10. העדר בלעדיות:

10.1 הספק לא תהיה בלעדיות, בקבלת עבודות מהמזמין והמזמין יוכל לקבל שירותים מן הסוג נשוא חוזה זה, ומכל סוג אחר, מכל גורם אחר כלשהו, וכן רשאי המזמין שלא לבקש הספק או מכל גורם אחר כלשהו שירותים כלל או לבטל חלק מן השירותים נשוא חוזה זה, לרבות שינוי בכמויות, ולבצע שירותים אלו בעצמו, הכל לפי שיקול דעתו המוחלט של המזמין.

11. נציגים:

11.1 נציג המזמין - לצורך ביצוע חוזה זה נציג המזמין הוא חשב המזמין ו/או מי שיוסמך על ידו בכתב (להלן: "נציג המרכז" / "נציג המזמין"). המזמין רשאי להחליף את נציגו בכל עת על ידי מתן הודעה בכתב לספק.

11.2 נציג המחלקה – מי שיקבע בכתב ע"י הנהלת המרכז, אשר יהיה אמון על הקשר עם המציע ינחה אותו, יבקר ויבצע הזמנות עבודה והכל כמפורט במסמכי המרכז.

12. אחריות:

12.1 הספק מתחייב לספק את השירותים המפורטים בהסכם, במכרז ובהתאם לדרישות המזמין, ולהוראות הסכם זה על נספחיו ולהוראות כל דין.

12.2 הספק מתחייב לספק את כל השירותים בעצמו ולא להסב את מחויבויותיו בהתאם להסכם זה לאחר. השירותים יבוצעו על ידי הספק בעצמו ובאחריותו המקצועית.

12.3 הספק מצהיר בזאת כי הוא מקבל את כלל נהלי מרכז הרפואי ע"ש יהודה אברבנאל כמחייבים וכמנחים בביצוע השירותים נשוא מכרז זה, וכי הינם חלק מהסכם זה. על הספק חלה האחריות והחובה למלא את כלל ההוראות וההנחיות המפורטים בהם.

12.4 נציג המחלקה הינו אחראי מטעם המזמין להעביר הספק הוראות והנחיות חדשות בכתב לביצוע שירותים נוספים ו/או פעילויות מיוחדות, הספק מצידו אחראי על יישום וביצוע כלל ההוראות וההנחיות שינתנו ע"י נציג המחלקה ו/או מי מטעמו.

12.5 הספק מתחייב לספק את השירותים ברמה הגבוהה ביותר.

12.6 במידה ויורה המזמין לספק לבצע שירותים נוספים ו/או פעילויות מיוחדות במסגרת מכרז זה, בנוסף לאלו המפורטים במכרז, מתחייב הספק כלפי המזמין, לבצע שירותים נוספים אלה.

12.7 למען הסר ספק, ביצוע שירותים נוספים ו/או פעילויות מיוחדות כאמור בסעיף זה, לא תוריד מאחריותו של הספק הזוכה לבצע את כלל השירותים הנדרשים ולעמוד בכלל היעדים והמטלות שהוטלו עליו מתקף מכרז זה.

12.8 הספק מצהיר בזאת כי ברורים לו טיב השירותים הנדרשים, היקפם ודרכי ביצועם, באופן הנדרש ע"י המזמין וכי קיבל את הסברים ככל שביקש בנוגע אליהם.

12.9 הספק מצהיר כי לא יחליף את נותן השירותים אשר הוצג על ידו במסגרת מכרז זה, אלא באישור המזמין שניתן לפחות 14 יום מראש ובלבד שיעמיד נותן שירותים חלופי המקובל ומאושר על ידי המזמין.

13. נזיקין:

- 13.1 מבלי לגרוע מהאמור לעיל, הספק ישא באחריות בגין כל פגיעה, הפסד, אובדן או נזק שייגרמו מכל סיבה שהיא לגופו או לרכושו שלו או של מי מטעמו או לגוף או רכוש עובדיו או של מי מטעמו, או לרכוש המזמין או לגופו או לרכושו של כל אדם אחר כתוצאה ישירה או עקיפה מהפעלתו של הסכם זה.
- 13.2 מוסכם בין הצדדים כי המזמין לא יישא בכל תשלום, הוצאה או נזק מכל סיבה שהיא שייגרמו לגופו או לרכושו של הספק או מי מטעמו או לגוף או לרכוש עובדיו או של מי מטעמו או לרכוש המזמין או לגופו או לרכושו של כל אדם אחר כתוצאה ישירה או עקיפה מהפעלתו של הסכם זה וכי אחריות זו תחול על הספק בלבד.
- 13.3 הספק מתחייב לשפות את המזמין על כל נזק, תשלום או הוצאה שייגרמו לו מכל סיבה שהיא הנובעים ממעשיו או מחדליו של הספק כתוצאה ישירה או עקיפה מהפעלתו של הסכם זה, מיד עם קבלת הודעה על כך מהמזמין, לרבות שכר טרחת עורך דין והוצאות משפט.
- 13.4 חלה חובת שיפוי כאמור, יודיע המזמין לספק על דרישה או תביעה שהוגשה בפניו וזאת בסמוך למועד הגעת הדרישה או התביעה. המזמין יאפשר לספק לנהל את הגנתו בפני התביעה כאמור אך בתאום מראש עמו.

14. בקרה ופיקוח:

- 14.1 מבלי לגרוע מכל התחייבויותיו ו/או תפקידיו של הספק ע"פ הסכם זה מובהר כי לנציג המחלקה ו/או מי מטעמו סמכויות פיקוח על ביצוע השירותים.
- 14.2 הספק מתחייב לאפשר לנציג המזמין ו/או מי מטעמו, לנציג המחלקה ו/או מי מטעמו לבקר פעולותיו, לפקח על ביצוע כלל השירותים הנדרשים במכרז זה.
- 14.3 הספק מתחייב להישמע להוראות נציג המחלקה או מי מטעמו.
- 14.4 נציג המזמין ו/או נציג המחלקה ו/או מי מטעמו יבצעו ביקורות מעת לעת.
- 14.5 מוסכם ומוצהר בזה כי כל זכות הניתנת על פי הסכם זה למזמין ו/או מי מטעמו לפקח, להדריך או להורות לספק, הינם אמצעי להבטיח ביצוע הוראות ההסכם במלואו.
- 14.6 חשב המזמין, המבקר הפנימי של המזמין או מי שמונה לכך על ידם, יהיו רשאים לקיים בכל עת, בין בתקופת ההסכם ובין לאחריה, ביקורת ובדיקה אצל הספק בכל הקשור במתן השירות, או בתמורה הכספית נשוא הסכם זה, לרבות דרישה לנתוני רואה חשבון, והספק מצידו מחויב לספקם.
- 14.7 ביקורת ובדיקה כמתואר לעיל יכללו עיון בספרי החשבונות ובמסמכים של הספק, לרבות אלה השמורים במדיה מגנטית והעתקתם.
- 14.8 הספק מתחייב לאפשר ביצוע האמור ולמסור למבצעי הביקורת מיד עם דרישתם כל מידע או מסמך כמתואר לעיל, וכן דוחות כספים מבוקרים על ידי רואה חשבון, ככל שישנם בידו. הספק מוותר בזאת על כל טענה בדבר סודיות או חיסיון או הגנת פרטיות בנוגע למידע או לרשומות שיידרשו על ידי המזמין.
- 14.9 הספק מתחייב לקיים את האמור לעיל גם בכל הקשור למידע הקשור לביצוע ההסכם ומצוי בידי צד שלישי.

14.10 קבע נציג המחלקה או מי מטעמו כי השירותים אינם מבוצעים בהתאם להסכם זה ונתן נימוקים בכתב לקביעתו, תהא קביעתו סופית ועל הספק לתקן את הטעון תיקון מיד, לשביעות רצונו של אחראי האגף.

14.11 כל האמור בסעיף זה - ביצוע ביקורת ע"י המזמין, אין בה בכדי להפחית כהוא זה מאחריות הספק ע"פ דין בכלל וע"פ מחויבותיו בהסכם זה בפרט.

15. טיב השירותים:

15.1 המזמין רשאי לבדוק את טיב השירותים שיספק הספק על פי הסכם זה ורשאי לסרב לקבלם במידה ואינם תואמים לדרישות על פי תנאי הסכם זה או אם לדעת המזמין השירותים לוקים בחסרונות או בליקויים. במקרה כזה, על הספק יהיה להתאים את שירותיו להסכם זה, תוך פרק הזמן שיקבע על ידי המזמין.

15.2 הספק יהיה אחראי לכל מגרעת, ליקוי או פגם שיתגלו בשירותים שיספקו, או בכל חלק מהם ויפצה את המזמין בעד כל נזק והפסד שיגרמו לו מחמת אחת או יותר מהסיבות המנויות לעיל.

15.3 היה ולא מילא הספק את מחויבותיו כולן או חלקן, רשאי המזמין מבלי לגרוע מכל סמכות אחרת הקיימת לו בין אם לפי חוק ובין אם לפי הסכם זה לבצע, את אחת הפעולות הבאות או את חלקן או את כולן יחד:

15.3.1 לבצע במקום הספק את השירות בין בעצמו ובין באמצעות מי מטעמו, ולקזז את ההוצאות שנגרמו לו בשל כך מהתשלומים המגיעים לו לפי הסכם זה.

15.3.2 לבטל את ההסכם בהודעה בכתב.

16. תמורה, תנאי תשלום:

16.1 בתמורה לביצוע כל השירותים המפורטים בנספח א, ישלם המזמין לספק, תמורה בהתאם להצעת המחיר של הספק במסגרת המכרז, בכפוף ועל פי הסכומים ליחידה המפורטים בהצעת המחיר של הספק.

16.2 ברור ומוסכם לכל כי התמורה שתשולם הספק מכילה את כלל העלויות הנדרשות לביצוע הסכם זה לרבות עלויות שכר, נסיעות, שכ"ד, נסיעות, רכישת ציוד וטפסים, הוצאות משרדיות, ביטוחים, עלויות תפעול, ניהול ורווח הספק, וכל מס או היטל נוסף לפי חוק, למעט מע"מ.

16.3 התמורה שישלם המזמין לספק לא תחשב כמשכורת או שכר עבודה, אלא תמורה עבור השירותים הנדרשים במכרז זה, בהיות היחסים שבין המזמין לספק יחסים של מזמין שירותים וספק.

16.4 התמורה שישלם המזמין לספק תהא בהתאם למחירים ליחידה שיקבעו ע"פ הצעת המחיר ליחידה של הספק ובתוספת המע"מ הנדרשת.

16.5 הרשות בידי המזמין לאשר את דרישת התשלום ואת הדו"ח במלואן או בחלקן.

16.6 המזמין לא ישלם תמורה עבור שירותים להם לא צורפה חשבונית או דוח פירוט כנדרש, אשר יכלול את פירוט העבודה החודשית שביצע הספק.

- 16.7 על המזמין לפרט לספק בתוך שלושים יום מיום קבלת הדו"ח, את החלקים מן הדו"ח ומדרישת התשלום אשר מקובלים עליו, ולנמק מדוע לא קיבל את החלקים שאינם מקובלים עליו.
- 16.8 יודגש, כי המזמין מבצע בקרה על ביצוע השירותים, במידה והנתונים אודות כמות השירותים שבוצעה ע"י הספק שונים מאלו אשר קיימים אצל המזמין, הנתונים על פיהם יקבע הסכום לניכוי הינם אלו הקיימים בידי המזמין.
- 16.9 המרכז יהיה רשאי לקזז תמורה אשר שולמה ביתר, בהתאם להוראות ההסכם והמכרז.
- 16.10 ככל שבמהלך תקופת ההתקשרות יבקש הזוכה לספק טובין שאינם מתוצרת הארץ במקום הטובין שהתחייב לספק, תבחן ועדת המכרזים האם התקיימו נסיבות המצדיקות זאת, כגון פגיעה אפשרית בעבודת המשרד, משך הזמן שחלף ממועד תחילת ההתקשרות, אילוצים חיצוניים שאינם תלויים בזוכה, או שהחלפת הטובין היא לפי דרישת עורך המכרז. ככל שוועדת המכרזים השתכנעה שיש מקום לאשר את השינוי המבוקש, יעודכנו המחירים המשולמים עבור אותו פריט טובין ויחולקו בהתאם לשיעור ההעדפה הרלוונטי אלא אם התקיימו נסיבות שמצדיקות שלא לעשות כן.

17. מועדי תשלום:

התשלום לספק יבוצע כדלהלן:

- 17.1 התמורה הסופית תקבע על פי חישוב כמויות השירותים שבוצעו בפועל ע"י הספק ובהתאם לאמור לעיל.
- 17.2 הספק מתחייב להחזיר למזמין כל סכום עודף שקיבל מהמזמין תוך שני (2) ימי עבודה מיום הדרישה. במידה ולא ישלם הספק את ההפרש לאחר שני (2) ימי עבודה, כפי המפורט לעיל, יצבור סכום כסף זה ריביות פיגור והצמדה כמשמעותה בסעיף 5 (ב) לחוק פסיקת הריבית והצמדה.
- מועדי תשלום:
- 17.2.1 מקדמה 25% .
- 17.2.2 בהגעת הציוד לבניין ותחילת עבודה 30%
- 17.2.3 במסירת המעלית לשימוש 30% (יחסי לכל מעלית).
- 17.2.4 בגמר סופי ואישור יועץ לסילוק ההערות.
- 17.2.5 תשלום התמורה עבור דרישות התשלום, שלהן צורפו חשבוניות כנדרש ואשר אושרו ע"י המזמין, יבוצע תוך לא יאוחר מ- 60 ימים מאישור החשבונית על ידי המרכז, ובהתאם להוראות החשב הכללי.
- 17.2.6 למען הסר ספק מספר הימים יחל מיום קבלת החשבונית ואישורה על ידי המזמין.
- 17.2.7 מהתמורה ינוכו כל התשלומים שחלה החובה לנכותם על פי כל דין. הספק מתחייב לשאת על חשבונו בכל התשלומים החלים עליו מכוח הוראות כל דין או הסכם במסגרת מתן השירותים לרבות תשלומים לביטוח לאומי ותשלומים נוספים בגין זכויות סוציאליות.

- 17.2.8 לספק לא תהיינה כל דרישות וטענות למזמין בגלל עיכובים בתשלום התמורה כולה או חלק ממנה, אשר נבעו מחוסר פרטים בדרישת התשלום ו/או אי מילוי ראוי של דו"ח השירותים שבוצעו ו/או מדרישת התשלום או הדו"ח לא אושרו.
- 17.2.9 למען הסר ספק מוסכם בין הצדדים כי המזמין לא יהא אחראי לכיסוי גרעון כלשהו שייגרם לספק עקב מתן השירותים.
- 17.2.10 מוסכם בזה בין הצדדים, כי לא ישולם לספק או לכל אדם/גורם אחר על ידי המזמין כל תשלום נוסף או אחר פרט לאמור בחוזה זה, הן במהלך תקופת ההתקשרות והן לאחר פקיעתה, הן עבור מתן השירותים והן בקשר איתם או כל הנובע מהם.
- 17.2.11 הספק לא יתבע ולא יהיה רשאי לתבוע מהמזמין העלאות או שינויים בתמורה, בין מחמת שינויים בשער החליפין של המטבע, הטלתם או העלאתם של מיסים, היטלים או תשלומי חובה אחרים מכל מין וסוג, בין ישירים ובין עקיפים, אלא בשל שינויים בתעריפי ההתקשרות עם נותני שירותים חיצוניים, כפי המפורט בסעיף לעיל.

18. ערבות ביצוע:

- 18.1 לשם הבטחת ביצוע התחייבויותיו במסגרת הסכם זה, על הזוכה להמציא ערבות לפקודת המזמין בסך של _____ ₪ (5% מערך ההצעה הזוכה) בתוקף למשך תקופת ההתקשרות ועוד 60 יום.
- 18.2 הערבות תשמש כביטחון לקיום התחייבויות הזוכה על פי פנייה זו (להלן: "ערבות לביצוע ההסכם").
- 18.3 המציע שיזכה במכרז מתחייב לדאוג ולוודא כי בכל תקופת ההתקשרות תהיה בידי המזמין ערבות תקפה.
- 18.4 במידה ותתממשנה האופציות הנתונות למזמין להארכת תקופת ההתקשרות כאמור במכרז זה, תוארך ההוראה בהתאם.

19. זכויות יוצרים:

- 19.1 יובהר כי כל הזכויות, לרבות זכויות היוצרים, בכל חומר אשר יוכן על ידי הספק במסגרת מתן השירותים לפי הסכם זה, יהיו שייכות למשרד בלבד. המרכז יהיה רשאי לעשות בכל חומר כאמור כל שימוש שיימצא לנכון, תוך כדי תקופת ההתקשרות ולאחריה, לרבות ביצוע שינויים והכנסת תוספות, השלמות או עריכה מחדש, פרסומו, או העברתו לאחר, בתמורה או ללא תמורה.
- 19.2 חתימת הספק על הסכם זה מהווה אישור לכל שימוש שיעשה המרכז בחומר שיוכן על ידי הספק.
- 19.3 הספק ימסור לידי המרכז בתום תקופת ההתקשרות או ע"פ בקשתו של המרכז את כל החומר שיוכן על ידו במסגרת הסכם זה ואת כל הנתונים שנאספו בתקופת ההתקשרות. העברת החומר תהייה על גבי מדיה המגנטית על חשבון הספק.

19.4 מודגש בזה כי החומר האמור וכל עותק ממנו בין אם הוא מודפס או אל מדיה מגנטית או בכל צורה אחרת הינו רכושו של המרכז והספק לא יהיה רשאי לעכבו תחת ידו גם במידה ויגיעו לו, לטענתו, תשלומים מאת המרכז.

20. המחאת זכויות:

- 20.1 כל העברה ו/או הענקה של מניות או זכויות בהספק, מקום שהספק הינו תאגיד מכל סוג שהוא, או כל שינוי במניות ו/או בזכויות שבתאגיד אשר יגרמו לכך כי השליטה בהספק לא תהייה בידי בעלי מניותיו ו/או בעלי הזכויות בו כפי הרכבם במועד חתימת ההסכם, לרבות שינוי בהרכב הפרסונלי של בעלי הזכויות בתאגיד בשיעור של למעלה מ-49% מבעלי הזכויות, תקנה לביה"ח את הזכות להביא להסכם זה לידי סיומו המידי.
- 20.2 הספק מתחייב להודיע למרכז הרפואי על כל העברה ו/או הענקה ו/או שינוי כאמור ללא דיחוי. "שליטה" לצרכי סעיף זה פירושו - הזכות להחליט ולפעול בשם התאגיד ו/או הזכות למנות מנהלים בתאגיד ו/או הזכות ליהנות מנכסי ו/או זכויות התאגיד ע"פ כל דין ו/או הסכם.
- 20.3 הספק אינו רשאי לרשום הערת אזהרה לזכותו בלשכת רישום המקרקעין על זכויות המרכז הרפואי ו/או תאגיד כלשהו עליהם נבנה הבניין ואינו רשאי לרשום כל הערה ו/או שיעבוד בכל מרשם שהוא בגין הסכם זה.
- 20.4 המרכז הרפואי יהא רשאי, בכל עת, להמחות, לשעבד, למשכן או להסב, בחלקן או במלואן, לכל צד שלישי שהוא, את זכויותיו והתחייבויותיו, כולן או חלקן, לפי ההסכם והזמנות השירותים, כולן או חלקן, מבלי שיידרש לקבל לכך הסכמה כלשהי מצד הספק או מי מטעמו. הספק מתחייב לשתף פעולה עם המרכז הרפואי ולחתום על כל מסמך, ככל שיתבקש, אם יתבקש, לאישור ולביצוע האמור בסעיף זה.
- 20.5 הפרת הוראות סעיף זה, תהיה הפרה יסודית של ההסכם לכל דבר ועניין.

21. עיכוב וקיזוז

- 21.1 הספק לא יהא רשאי לקזז או לעכב כל סכום או תשלום שהוא המגיע ממנו למרכז הרפואי וכן לא יהיה רשאי לעכב כל מסמך, מכל מין וסוג שהם להבטחת חובות המרכז הרפואי כלפיו, לרבות, למען הסר ספק, איזה מתוצרי השירותים.
- 21.2 המרכז הרפואי יהא רשאי לקזז או לעכב כל תשלום או פיצוי שיגיעו לו על פי הסכם זה מכל תשלום המגיע או שיגיע להספק על פי הסכם זה או על פי חוזים אחרים וכן יהא רשאי לעכב כל נכס, ציוד או מתקן, מכל מין וסוג שהם להבטחת חובות הספק כלפיו על פי ההסכם או על פי הסכמים אחרים שבין הצדדים.

22. עובדי הספק:

- 22.1 הספק מצהיר בזאת ומתחייב, כי יש ויהיו לו בכל מהלך תוקפו של הסכם זה עובדים מטעמו ו/או עברו שהנם בעלי המומחיות והיכולת לרבות כל האישורים והכישורים הנדרשים על פי החוק לשם הפעלת בית העסק בהתאם למטרתו.
- 22.2 כל עובדי הספק שיבצעו את העבודה, יהיו בעלי אזרחות ישראלית או בעלי היתרים כדין.

- 22.3 עובדי הספק שיבצעו את העבודה יופיעו לעבודה בלבוש הולם ויתנהגו בהתאם לסוג העבודה ולמקום.
- 22.4 הספק מתחייב להמציא למרכז הרפואי את רשימת העובדים שיועסקו על ידו בבית העסק לפחות 10 ימים לפני תחילת העסקתם.
- 22.5 העסקתו של כל עובד על ידי הספק טעונה אישור מראש ובכתב של קצין הביטחון של המרכז הרפואי. כמו כן, קצין הביטחון יהא רשאי לדרוש מהספק להרחיק מהעבודה עובד המועסק על ידו והספק מתחייב לבצע את הדבר מידית.
- 22.6 הספק ימלא כל דרישה מטעם המרכז הרפואי, בין שהיא מנומקת ובין שלא, לפי שיקול דעתו הבלעדי והסופי של המרכז הרפואי, בדבר הרחקתו מהשטח ו/או מביצוע כל עבודות בשטח ו/או עבור הספק, של כל אדם המועסק על ידי הספק בצורה כלשהי במרכז הרפואי.
- 22.7 אדם שיורחק על פי דרישה, כאמור, לא יחזור הספק להעסיקו במרכז הרפואי בין במישרין ובין בעקיפין וכל ההוצאות הקשורות בהרחקתו של אדם, כאמור, לרבות תשלום פיצויי פיטורין יחולו על הספק בלבד.
- 22.8 הספק ימצא מחליף לאדם שהורחק תוך שלושה ימים מיום שהאדם שהורחק חדל לעבוד.
- 22.9 המרכז הרפואי לא יהא חייב לפצות את הספק בדרך כלשהי בגין הפסדים או נזקים העלולים להיגרם לו בשל הדרישה להרחקת עובד על פי האמור לעיל.

23. תנאי סוציאליים ורווחת העובדים:

- 23.1 על הספק לקיים האמור בכל דין רלוונטי: חוקים, תקנות, הסכמים כפי שיהיו בתוקף מעת לעת וכן חוקים רלוונטיים אחרים שיחוקקו בעתיד, לרבות החוקים והתקנות מכוחם.
- 23.2 בתקופת התקשרות זו על הספק לקיים לגבי עובדיו אחר האמור בחוקי העבודה המפורטים להלן וכל חוקי עבודה נוספים החלים או שיחולו על עובדים אלו. הכללים שבין לשכת התיאום של הארגונים הכלליים לבין ההסתדרות, או כל הסכם קיבוצי שהוא בר-תוקף בענף זה, או כפי שהסכמים אלו יתוקנו, לרבות צווי הרחבה שיוצאו על פי הסכמים אלו.
- 23.3 להלן פירוט החוקים החלים על הספק בקשר להעסקת עובדיו
- א. חוק שירות התעסוקה תשי"ט-1959;
 - ב. חוק שעות עבודה ומנוחה תשי"א-1951;
 - ג. חוק דמי מחלה תשל"ו-1976;
 - ד. חוק חופשה שנתית תשי"א-1950;
 - ה. חוק עבודת נשים תשי"ד-1954;
 - ו. חוק שכר שווה לעובד ולעובדת תשכ"ו-1956;
 - ז. חוק חיילים משוחררים (החזרה לעבודה) תשי"א-1951;
 - ח. חוק הגנת השכר תשכ"ח-1958;
 - ט. חוק פיצויי פיטורין תשכ"ג-1963;
 - י. חוק הביטוח הלאומי (נוסח משולב) תשנ"ה-1995;

- יא. חוק שכר מינימום תשמ"ז-1987 ;
- יב. חוק הודעה מוקדמת לפיטורים והתפטרות תשס"א-2001 ;
- יג. חוק למניעת הטרדה מינית תשנ"ח-1998.
- יד. וכן כל חוק נוסף שיתווסף לחוקים אלו.
- 23.4 מוסכם בזה, שהספק יספק למרכז הרפואי אישור רואה חשבון מיד עם דרישת ביה"ח בדבר התשלומים למועסקים על ידו.
- 23.5 הספק מתחייב לשלם לעובדיו עבור ביצוע השירותים הנ"ל כפי שמתואר במסמכי המכרז וההסכם זה בהתאם לחוק שכר מינימום, והפרשות סוציאליות על פי ההסכמים הקיבוציים וחוקי העבודה, לרבות צווי הרחבה החלים בענף, כולל תוספות ועדכוני שיחולו בהם מעת לעת.
- 23.6 ידוע להספק, כי העסקת עובדים תוך אי קיום חוק שכר מינימום מהווה עבירה פלילית על כל המשתמע מכך.
- 23.7 הספק מתחייב לשלם לעובדיו עבור ביצוע השירותים הנ"ל, את משכורתם כחוק ובמועד, בלווי תלוש – שכר חודשי מודפס, בו יפורט: פרטי העובד, פירוט השעות והמשמורת, המחיר לשעת עבודה וכיו"ב.
- 23.8 על פי דרישת המרכז הרפואי, על הספק להציג בפני ביה"ח תלושי שכר של עובדיו, בכל עת שיידרש.

24. העדר תחולת יחסי עובד מעביד

- 24.1 מובהר בזאת, כי ההסכם מהווה הסכם בין המרכז הרפואי כמזמין לבין הספק שהינו ספק שירותים עצמאי ואינו מהווה הסכם עבודה.
- 24.2 הספק הינו בעל עסק עצמאי למתן השירותים וכי בינו ובין כל מי מטעמו לבין המרכז הרפואי לא מתקיימים יחסי עובד-מעביד, יחסי הרשאה, יחסי סוכנות או יחסי שותפות, לצורך כל דבר ועניין.
- 24.3 הספק מתחייב כי יישא באחריות לכך שהוא וכל מי מטעמו, יימנעו מכל מעשה או מחדל העלולים ליצור או לגרום לרושם כי בינו או בין מי מטעמו, לבין המרכז הרפואי התקיימו או מתקיימים יחסי עבודה או שהיחסים בינו או בין מי מטעמו ובין המרכז הרפואי שונים באופן כלשהו מהמוגדר בהסכם.
- 24.4 במידה שייקבע על ידי ערכאה שיפוטית מוסמכת, בכל זמן שהוא, כי עובד מעובדי הספק או מי מטעמו ייחשב כעובד המרכז הרפואי, הספק ישפה את המרכז הרפואי על כל נזק כספי שייגרם לו כתוצאה מכך לרבות שכ"ט עו"ד, הוצאות וכיוצא בזה. מבלי לפגוע בכלליות האמור לעיל, נזק כספי משמעו גם כל סכום כספי שהיה על הספק כמעביד להעמיד לזכותו של העובד, לרבות: גמלאות, לפיצויים, וליתר הזכויות הסוציאליות המתחייבות מכוח עבודתו. המרכז הרפואי יהא רשאי להיפרע בגין נזק זה כולו או חלקו באמצעות קיזוז מהתמורה לה יהיה זכאי הספק על פי ההסכם, והכל עפ"י שיקול דעתו הבלעדי של המרכז הרפואי
- 24.5 היה ובסיום תקופת השירותים יהיה תלוי ועומד הליך משפטי בקשר למעמדו של הספק או מי מטעמו כלפי המרכז הרפואי, וטרם נתקבלה החלטת הערכאה השיפוטית המוסמכת בדבר, יהא המרכז הרפואי רשאי, מבלי לגרוע באמור לעיל, לעכב את התשלום להספק עד

למתן החלטה שיפוטית בעניין, וזאת על פי שיקול דעתו הבלעדי.

24.6 הספק יהיה אחראי בלעדית לעובדיו, ובכלל זה לפרטים הבאים :

א. לתשלומי מס הכנסה, ביטוח לאומי, קרנות עובדים, תשלומי פנסיה ו/או כל תשלום אחר או נוסף שחל ו/או שיחול על המעבידים בגין עובדיהם, תנאי עבודתם, העסקתם וביטחונם הסוציאלי וכיוצ"ב, בשיעור שייקבע בחוק ו/או לגבי כל עובד על ידי ארגון העובדים היציג.

ב. לכל החובות בגין הוראות חיקוק כלשהן ו/או חוזה קיבוצי או צו הרחבה החלים על המעביד בגין עובדיו.

ג. הספק מתחייב למלא אחר הוראות חוק הביטוח הלאומי, תשנ"ה-1995, והתקנות שהותקנו על פיהן, וכל תיקון להם ו/או חיקוק שיבוא במקומם, על מנת שתקוימנה התחייבויותיו על פי סעיף זה

24.7 למען הסר ספק, כל חיוב מחיובי הספק בסעיף זה לא יחול בכל צורה משתמעת, בין במישרין או בעקיפין על המרכז הרפואי, והספק יהא מנוע מלהעלות בעתיד כל טענה שיהא בה כדי להטיל חיוב כלשהו מחיובי הספק עפ"י סעיף זה על המרכז הרפואי.

24.8 מוצהר ומוסכם בזאת בין הצדדים כי היחסים בין המזמין לבין המפעיל יהיו יחסים של מזמין שירותים וקבלן עצמאי. לא ישררו יחסי עובד ומעביד בין המזמין לבין המפעיל, עובדיו או מי מטעמו. אין לראות בכל זכות הנמנית ע"פ הסכם זה, למזמין לפקח, להדריך ולהורות לכל אחד מהמועסקים על ידו, אלא אמצעי להבטיח ביצוע הוראות הסכם זה במלואו, ולא תהינה למפעיל ולכל המועסקים על ידו, כל זכויות של עובד מדינה או עובד המועסק ע"י הממשלה או ע"י המזמין, והם לא יהיו זכאים לכל תשלומים, פיצויים או הטבות אחרות בקשר עם ביצוע הסכם זה או הוראות שניתנות על פיו או בקשר עם ביטול או סיום הסכם זה מכל סיבות שהן.

24.9 הפרת סעיף זה מהווה הפרה יסודית של ההסכם ועילה לביטולו.

25. סודיות:

25.1 הספק ישמור בסוד כל מידע, שיגיע אליו בקשר להסכם זה, לרבות מידע על מטופלים של המרכז הרפואי, והוא מתחייב שאיש מעובדיו או מטעמו לא יעביר מידע כאמור לאחר. הספק מצהיר, כי ידוע לו ולעובדיו, כי הפרת חובת הסודיות כאמור הינה עבירה פלילית עפ"י חוק העונשין, תשל"ז-1977, הספק יעביר למרכז הרפואי טופס הצהרת סודיות, חתום ע"י בעלי זכות החתימה.

25.2 הפרת סעיף זה מהווה הפרה יסודית של ההסכם ועילה לביטולו.

26. ניגוד עניינים:

26.1 הספק מצהיר ומתחייב בזאת, באופן סופי, מלא ובלתי חוזר, כי יבצע את השירותים באופן התואם את טובת המרכז הרפואי, ובכלל האמור לא ימצא במצב של ניגוד עניינים כלפי המרכז הרפואי וכן יפעל על מנת להודיע למרכז הרפואי, ללא דיחוי, על כל עניין במסגרתו יתעורר או שניתן יהיה להסיק ממנו באופן סביר, כי עלול להתעורר, ניגוד עניינים כאמור.

26.2 מבלי לגרוע מהאמור לעיל, הספק אינו מנוע ממתן שירותים לאחרים מחוץ למתן השירותים על-פי הסכם זה, ובלבד שלא יפגע בתנאי מתן השירותים ובאיכותם על פי הסכם זה.

26.3 הפרת סעיף זה מהווה הפרה יסודית של ההסכם ועילה לביטולו.
סעיף זה הינו תנאי יסודי בהסכם

27. סעיף ביטוח

א. הקבלן מתחייב לבצע ולקיים את הביטוחים המפורטים בזה, לטובתו ולטובת מדינת ישראל – משרד הבריאות המרכז הרפואי לגליל, כשהם כוללים את כל הכיסויים והתנאים הנדרשים להלן, וכאשר גבולות האחריות לא יפחתו מהמצוין להלן:

1) ביטוח כל הסיכונים עבודות קבלניות/ הקמה

בגין ביצוע כל העבודות המתחייבות במסגרת הפרויקט נשוא הסכם זה, מתחייב הקבלן לרכוש פוליסת ביטוח כל הסיכונים לעבודות קבלניות/ הקמה המכסה את כל העבודות (לרבות עבודות זמניות) כולל גם כל החומרים, המערכות והציוד, בהתאם להסכם עם מדינת ישראל – משרד הבריאות המרכז הרפואי לגליל, ואשר תכלול:

פרק א' - ביטוח רכוש

במלוא ערכן של כל העבודות כולל כל החומרים והציוד, על בסיס ערך כחדש (כולל מע"מ) וכן כולל שינויים במהלך תקופת הביטוח עליהם הקבלן מתחייב לדווח למבטח ולדאוג להוצאת תוספות עדכון בהתאם כולל כיסוי לנזקי טבע ורעידת אדמה פריצה ו/או גניבה, שוד.

בכיסוי יכללו ההרחבות הבאות:

1) ציוד קל לביצוע העבודות, מתקנים קלים, כלי עבודה ואמצעי עזר- בערכם המלא (ככל ולא בוטחו בפוליסה אחרת ו/או נכלל פטור ביחס אליהם לטובת הקבלן ו/או לטובת מדינת ישראל – משרד הבריאות, המרכז הרפואי לגליל, בהתאם לאמור להלן*).

2) הוצאות פירוק, הריסה, פינוי הריסות, תמיכה, חיזוק וכדומה בגבול אחריות של לפחות 20% מסכום הביטוח על בסיס נזק ראשון.

3) רכוש שעליו עובדים ו/או רכוש סמוך בגבול אחריות על בסיס נזק ראשון ולפחות:

- בגין פרויקטים עד לסכום של 320,000 ₪ - 100,000 ₪.
- בגין פרויקטים עד לסכום של 1,000,000 ₪ - 200,000 ₪.

- בגין פרויקטים מעל לסכום של 1,000,000 ₪ - 2,000,000 ₪.
- (4) חומרים ופריטים מחוץ לאתר כולל מטענים בהעברה לצורך עבודות החוזה לפחות 10% מסכום הביטוח.
 - (5) מבני עזר זמניים (לרבות מחסנים, משרדים, גדרות וכדומה אשר אינם מהווים חלק מהפרויקט הסופי המושלם) הנמצאים באתר על פי ערכם (ככל ולא בוטחו בפוליסה אחרת ו/או נכלל פטור ביחס אליהם לטובת הקבלן ו/או לטובת מדינת ישראל – משרד הבריאות, המרכז הרפואי לגליל בהתאם לאמור להלן*).
 - (6) חריג הוצאות לתיקונים או החלפה הנובעים מתכנון לקוי, חומרים לקויים, עבודה לקויה יוגבל לתיקון או החלפת הפריטים הלקויים עצמם ולא יחול לגבי אובדן או נזק לפריטים אשר בוצעו הלכה, כאשר אובדן או נזק כזה נגרם כתוצאה מתאונה שנבעה מתכנון לקוי, חומרים לקויים או עבודה לקויה.
 - (7) כיסוי נזק ישיר מתכנון לקוי, חומרים לקויים, עבודה לקויה בגבול אחריות שלא יפחת מסך של 20% מסכום הביטוח ובסכומי מינימום כמפורט להלן:
 - בגין פרויקטים עד לסכום של 320,000 ₪ - 100,000 ₪.
 - בגין פרויקטים עד לסכום של 1,000,000 ₪ - 200,000 ₪.
 - בגין פרויקטים מעל לסכום של 1,000,000 ₪ - 300,000 ₪.
 - (8) כיסוי לשכר טרחת מהנדסים, אדריכלים ויועצים לא יפחת מסך של 10% מסכום הביטוח מינימום 100,000 ₪.
 - (9) כיסוי לנזקי טבע, כולל רעידת אדמה, פריצה, גניבה ושוד.
 - (10) תקופת הרצה- 30 יום לפחות.
 - (11) תגמולי הביטוח המגיעים למבוטח בגין נזק לעבודות שבוצעו ו/או לרכוש מדינת ישראל, ישולמו למדינת ישראל – משרד הבריאות, המרכז הרפואי לגליל בלבד, אלא אם כן החשב של מדינת ישראל – הבריאות, המרכז הרפואי לגליל בלבד, יורה למבטח בכתב אחרת.

*ככל והקבלן בחר שלא לערוך את הכיסוי האמור בהרחבות (1 ו/או 5) לעיל, במלואן או ערך רק בחלקן (בגבול אחריות על בסיס נזק ראשון), הקבלן פוטר מאחריות את מדינת ישראל – משרד הבריאות, המרכז הרפואי לגליל ועובדיהם של הנ"ל מנזק ו/או אבדן אשר ייגרמו לציוד כאמור כאילו ערך את הביטוח במלואו כנדרש ומתחייב שלא לתבוע בגין נזקים אילו את המפורטים לעיל. הפטור כאמור לא יחול לטובת אדם שגרם לנזק מתוך כוונת זדון. ככל והקבלן אינו בעל הרכוש, סעיף פטור מקביל לטובת המפורטים לעיל ייכלל בהסכמו עם בעלי הרכוש האמור.

פרק ב' - ביטוח אחריות כלפי צד שלישי

כיסוי חבות המבוטחים על פי דין בגבולות אחריות שלא יפחתו מהמפורט להלן :

- בגין פרויקטים עד לסכום של 1,000,000 ₪ (כולל המע"מ) - פי 10 משוי העבודות ומינימום 4,000,000 ₪ לנזקי גוף ורכוש למקרה ולתקופה.
- בגין פרויקטים של מעל לסכום 1,000,000 ₪ (כולל המע"מ) - 10,000,000 ₪ לנזקי גוף ורכוש למקרה ולתקופה.

הכיסוי יכלול סעיף אחריות צולבת CROSS LIABILITY.

הכיסוי על פי פרק זה יורחב לכסות נזקי רעד, ויברציה, הסרת משען או החלשתו בגבול אחריות שלא יפחת מסך של 20% מגבולות האחריות.

רכוש מדינת ישראל ייחשב רכוש צד שלישי לעניין פרק זה מעל לסכומים ששולמו תחת פרק הרכוש של הפוליסה.

הכיסוי על פי פרק זה יורחב לכלול כיסוי לתביעות שיבוב של המוסד לביטוח לאומי.

פרק ג' - ביטוח חבות מעבידים

- (1) לגבי כל העובדים כולל עובדי קבלנים וקבלני משנה.
- (2) גבול האחריות לעובד, למקרה ולתקופת הביטוח לא יפחת מסך של 20,000,000 ₪.

הפוליסה תכלול :

- (1) הרחבה לתקופת תחזוקה מורחבת:
 - בגין פרויקטים עד לסכום של 1,000,000 ₪ (כולל המע"מ) - 12 חודשים.
 - בגין פרויקטים מעל לסכום 1,000,000 ₪ (כולל המע"מ) - 24 חודשים.
- (2) לשם המבוטח יתווספו : "הקבלן ו/או קבלנים ו/או קבלני משנה ו/או מדינת ישראל – משרד הבריאות, המרכז הרפואי לגליל .
- (3) תחום טריטוריאלי - כל תחומי מדינת ישראל והשטחים המוחזקים.

PRODUCTS LIABILITY ביטוח חבות מוצר (2)

(1) הקבלן יבטח את חבותו בביטוח חבות המוצר בגין אספקת והתקנת ציוד, חלקים, אביזרים, במסגרת פרויקט נשוא הסכם זה הביטוח יכלול כיסוי גם לנוקים הנובעים מאספקה, התקנה, פירוק, הרכבה, חיבור, לציוד, חלקים, אביזרים במסגרת הפרויקט על כל מרכיביו וציודו ההיקפי.

(2) הכיסוי בפוליסה יהיה על פי דין לרבות על פי פקודת הנזיקין- נוסח חדש וכן על פי חוק האחריות למוצרים פגומים-1980.

(3) גבולות האחריות לא יפחתו מסך:

א. ביחס לפרויקטים הכוללים התקנת מעליות (ללא הפיר) גבול האחריות לא יפחת מסך 10,000,000 ₪ למקרה ולתקופת הביטוח בגין נזק לגוף ולרכוש.

מובהר כי, ככל ויוצגו אישורי ביטוח מטעם קבלני המשנה המספקים את המוצרים במסגרת הפרויקט, הכוללים את התנאים הנדרשים ביחס לביטוח זה לטובת מדינת ישראל – משרד הבריאות, המרכז הרפואי לגליל (לדוגמא קבלן המעלית/יצרן לוח החשמל הראשי), גבול האחריות שהקבלן יהיה רשאי לערוך בביטוח חבות המוצר שלו יהיה כמפורט בסעיף ד' לעיל.

(4) הפוליסה תכלול את ההרחבות הבאות:

1. סעיף אחריות צולבת- CROSS LIABILITY.

2. תקופת גילוי בת 6 חודשים לפחות.

(5) הביטוח יורחב לשפות את מדינת ישראל – משרד הבריאות, המרכז הרפואי לגליל והקבלן, לגבי אחריותם בגין נזק עקב פגם במוצרים אשר סופקו, הותקנו ותוחזקו על ידי הקבלן וכל הפועלים מטעמו. **בכפוף להרחבי השיפוי האמור לשם המבוטח יתווספו כמבוטחים נוספים: מדינת ישראל – משרד הבריאות המרכז הרפואי לגליל.**

**3) ביטוחים משלימים ו/או ביטוחים מצד קבלנים וקבלני משנה שאינם מבוטחים בביטוח
העבודות הקבלניות**

הקבלן ידאג ויוודא כי קבלנים, ספקים, יועצים ונותני שירותים מטעמו, במסגרת פעילותו נשוא הסכם זה יקיימו ביטוחים הולמים לתחומי פעילותם בהתאם לעבודה/ המוצרים/ השרות הניתן על ידם, בגבולות אחריות סבירים הביטוחים יכללו כיסוי לפעילויות לכל רכוש שלהם במסגרת הפעילות*, ציוד, מתקנים וכל רכוש אחר אשר יובא לאתרי ביצוע הפרויקט (ככל ולא מבוטחים בביטוח העבודות הקבלניות הנדרש לעיל), כולל כגון ביטוח חבות מוצר וביטוח אחריות מקצועית (ככל ורלוונטיים).

כאשר הפעילות משולבת עם שימוש בכלי רכב/ צמ"ה בין אם בבעלותו ובין אם בבעלות קבלני משנה מטעמו או אחרים, גם ביטוחי כלי רכב/ צמ"ה הכוללים ביטוח חובה, רכוש* ואחריות כלפי צד שלישי.

ביטוחי החבויות יורחבו לכלול את מדינת ישראל – משרד הבריאות, המרכז הרפואי לגליל והקבלן כמבוטחים נוספים בכפוף להרחבי שיפוי כמקובל באותו סוג ביטוח. בכל הביטוחים (רכוש וחבויות) ייכלל ויתור המבטח על זכות השיבוב כלפי מדינת ישראל – משרד הבריאות, המרכז הרפואי לגליל והקבלן וכלפי עובדיהם של הנ"ל. הוויתור על זכות התחלוף כאמור לא תחול לטובת אדם שגרם לנזק בזדון וכן סעיף לפיו הביטוחים יהיו קודמים וראשוניים ללא זכות השתתפות ו/או חזרה.

*כחלופה לביטוח צמ"ה (פרק א' רכוש) ו/או לביטוחי הרכוש (שאינם צמ"ה) וככל והביטוחים כאמור לא נערכו, הקבלן יפטור מאחריות את מדינת ישראל – משרד הבריאות, המרכז הרפואי לגליל ועובדיהם של הנ"ל מנזקים ו/או אבדן אשר ייגרמו לרכוש האמור והוא מתחייב שלא לתבוע בגין נזקים אילו את מדינת ישראל – משרד הבריאות, המרכז הרפואי לגליל ואת עובדיהם של הנ"ל. פטור כאמור לא יחול לטובת אדם שגרם לנזק בכוונת זדון. ככל והקבלן אינו בעל הרכוש, סעיף פטור מקביל לטובת המפורטים לעיל ייכלל בהסכמיו עם בעלי הרכוש האמור.

4) כללי

בכל פוליסות הביטוח הנדרשות מהקבלן (ביטוח עבודות קבלניות, ביטוח חבות מוצר) יכללו התנאים הבאים:

א. בכל מקרה של שינוי לרעה או ביטול הביטוח ע"י אחד הצדדים לא יהיה להם כל תוקף אלא אם ניתנה על כך הודעה מוקדמת של 60 יום במכתב לחשב מדינת ישראל – משרד הבריאות המרכז הרפואי לגליל.

- ב. המבטח מוותר על כל זכות תחלוף/ שיבוב, תביעה, השתתפות או חזרה כלפי מדינת ישראל – משרד הבריאות, המרכז הרפואי לגליל ועובדיהם של הנ"ל, ובלבד שהויתור לא יחול לטובת אדם שגרם לנזק מתוך כוונת זדון.
- ג. הקבלן אחראי בלעדיים כלפי המבטח לתשלום דמי הביטוח עבור כל הפוליסות ולמילוי כל החובות המוטלות על המבטח על פי תנאי הפוליסות.
- ד. ההשתתפויות העצמיות הנקובות בכל פוליסה ופוליסה תחולנה בלעדית על הקבלן.
- ה. כל סעיף בפוליסות הביטוח המפקיע או מקטין בדרך כל שהיא את אחריות המבטח, כאשר קיים ביטוח אחר לא יופעל כלפי מדינת ישראל – משרד הבריאות, המרכז הרפואי לגליל והביטוח הינו בחזקת ביטוח ראשוני המזכה במלוא הזכויות על פי הביטוח.
- ו. תנאי הכיסוי של הפוליסות הנ"ל, לא יפחתו מהמקובל על פי תנאי פוליסות נוסח "ביט" או נוסח המקביל לו אצל אותו המבטח, בכפוף להרחבת הכיסויים כמפורט לעיל.
- ז. חריג כוונה ו/או רשלנות רבתי יבוטל ככל שקיים.
- ב. הקבלן מתחייב בכל תקופת ההתקשרות החוזית עם מדינת ישראל – משרד הבריאות, המרכז הרפואי לגליל וכל עוד אחריותו קיימת, להחזיק בתוקף את פוליסות הביטוח. הקבלן מתחייב לוודא כי פוליסות הביטוח תחודשנה מדי תקופת ביטוח, כל עוד החוזה עם מדינת ישראל – משרד הבריאות, המרכז הרפואי לגליל בתוקף.
- ג. אישור בחתימתו של המבטח על קיום הביטוחים יומצא על ידי הקבלן למשרד הבריאות, המרכז הרפואי לגליל, בהתאם למועדים המפורטים לעיל. הקבלן מתחייב להציג את האישור חתום בחתימת המבטח אודות חידוש הפוליסות למשרד הבריאות, המרכז הרפואי לגליל שבעה ימים לפני תום תקופת הביטוח.
- מובהר בזאת כי אישורי הביטוח שיוצגו אינם באים לצמצם ו/או לגרוע מהתחייבויות הקבלן לערוך את הביטוחים לפי סעיפי הביטוח המפורטים לעיל, ולמען הסר ספק דרישות הביטוח**

המחייבות הן בהתאם לאמור לעיל. הקבלן נדרש ללמוד ולעמוד בדרישות אלה ובמידת הצורך להיעזר באנשי ביטוח מטעמו, על מנת לעמוד בדרישות וליישמן בביטוחים כנדרש.

ד. מדינת ישראל – משרד הבריאות, המרכז הרפואי לגליל, שומרים לעצמם את הזכות לקבל מהקבלן בכל עת את העתקי הפוליסות במלואן או, במקרה של גילוי נסיבות העלולות להביא לתביעה בפוליסות ו/או על מנת שיוכלו לבחון את עמידת הקבלן בסעיפי ביטוח אלו ו/או מכל סיבה אחרת, והקבלן יעביר את העתקי הפוליסות במלואן או בחלקן כאמור מיד עם קבלת הדרישה. הקבלן מתחייב לבצע כל שינוי או תיקון שיידרש על מנת להתאים את הפוליסות להתחייבויותיו על פי הוראות הביטוח שלעיל. מוסכם כי הקבלן יהיה רשאים למחוק מפוליסות הביטוח כאמור מידע עסקי ו/או מסחרי סודי שאינו רלוונטי להתקשרות זו.

ה. הקבלן מצהיר ומתחייב כי זכות מדינת ישראל – משרד הבריאות, המרכז הרפואי לגליל, לעריכת הבדיקה ולדרישת השינויים כמפורט לעיל אינן מטילות על מדינת ישראל – משרד הבריאות, המרכז הרפואי לגליל או על מי מטעמם כל חובה וכל אחריות שהיא לגבי פוליסות הביטוח/ אישורי הביטוח כאמור, טיבם, היקפם ותוקפם, או לגבי העדרם, ואין בה כדי לגרוע מכל חובה שהיא המוטלת על הקבלן לפי החוזה, וזאת בין אם נדרשו התאמות ובין אם לאו, בין אם נבדקו ובין אם לאו.

ו. למען הסר ספק מוסכם בזה כי הביטוחים הנדרשים, גבולות האחריות ותנאי הכיסוי הם בבחינת דרישה מינימלית המוטלת על הקבלן, ואין בהם משום אישור מדינת ישראל – משרד הבריאות, המרכז הרפואי לגליל או מי מטעמם להיקף וגודל הסיכון לביטוח ועליו לבחון את חשיפתו לסיכונים ולקבוע את הביטוחים הנחוצים לרבות היקף הכיסויים, גבולות האחריות ותקופות הביטוח בהתאם לכך.

ז. אין בכל האמור בסעיפי הביטוח כדי לפטור את הקבלן מכל חובה החלה עליו על פי דין ועל פי החוזה ואין לפרש את האמור כוויתור של מדינת ישראל – משרד הבריאות, המרכז הרפואי לגליל על כל זכות או סעד המוקנים להם על פי כל דין ועל פי חוזה זה.

ח. אי עמידה בתנאי סעיפי ביטוח אלו מהווה הפרה יסודית של חוזה זה.

28. זכות ייצוג:

28.1 מוסכם ומוצהר בזאת בין הצדדים כי הספק איננו סוכן, שלוח או נציג של המזמין ואינו רשאי או מוסמך לייצג או לחייב את המזמין בעניין כלשהו, וזאת בהתחשב במהות השירותים נשוא הסכם זה.

28.2 הספק מתחייב שלא להציג עצמו כרשאי לעשות כן וישא באחריות הבלעדית לכל נזק למזמין או לצד שלישי, הנובע ממצג בניגוד לאמור בסעיף זה. ייצוג המזמין לכל מטרה שהיא טעון הסמכה מפורשת לכך על ידי המזמין, מראש ובכתב.

29. הרחבה וצמצום היקף ההתקשרות:

- 29.1 היקף השירותים כמפורט במסמכי המכרז, מעודכנים למועד כתיבתו ומהווים הערכה בלבד.
- 29.2 המזמין רשאי לשנות את הדרישות על פי צרכיו ו/או משיקולי תקציב, להגדיל או להקטין את כמויות השירותים הנדרשים והספק במכרז מתחייב לעמוד בדרישות אלו ו/או להפסיק את השירותים. כל שינוי בכמויות השירותים הנדרשים מחייב אישור של הממונה או מי מטעמו. התשלום יעשה לפי השירותים שבוצעו בפועל.
- 29.3 בכל מקרה, התמורה לספק בגין הרחבה בפעילותו ובגין הרחבה בשירותים המסופקים על ידו, תהא זהה לתעריף הקבוע והמוגדר ליחידה במכרז, אלא אם הוגדרה הנחה קבועה במקרים מסויימים ובהתקיימות מקרים אלה, תחול ההנחה הקבועה.

30. הפרות וסעדים

- 30.1 על הפרת הסכם זה יחולו הוראות חוק החוזים (תרופות בשל הפרת חוזה), תשל"א - 1970, וזאת מבלי לגרוע מהוראות הסכם זה ו/או הוראות כל דין.
- 30.2 מבלי לגרוע מכל סעד אחר ובנוסף לכל זכות של המרכז הרפואי על פי הסכם זה ועל פי כל דין, המרכז הרפואי יהיה זכאי לבטל את הסכם זה לאלתר, בכל אחד מהמקרים הבאים:
- 30.2.1 קיים חוסר שביעות רצון מהותי ומתמשך של המרכז הרפואי מאיכות השירות הניתן ע"י הספק.
- 30.2.2 הספק הפר את ההסכם הפרה יסודית ולא תיקן את ההפרה תוך 14 ימים מיום קבלת התראה בכתב על כך. סעיפים שהוגדרו בהסכם זה סעיפים יסודיים, הפרתם תהווה הפרה יסודית של ההסכם.
- 30.2.3 הספק הפר את ההסכם או הוראה מהוראותיו שאינה הפרה יסודית ולא תיקן את ההפרה תוך 30 ימים מיום קבלת התראה בכתב על כך.
- 30.2.4 הספק תיקן את ההפרה שאינה יסודית אך חזר לבצעה ו/או לבצע הפרה דומה בתוך תקופה של עד 6 חודשים ממועד תיקון ההפרה שתוקנה או שהספק ביצע 3 הפרות שאינן יסודיות במהלך תקופה של 12 חודשים רצופים.
- 30.2.5 הוגשה כנגד הספק בקשה למינוי נאמן, מפרק, מפרק זמני או כונס נכסים והבקשה לא הוסרה תוך 30 ימים.
- 30.2.6 הוצא נגד הספק צו פירוק או צו כינוס נכסים או מונה לו מפרק זמני.
- 30.2.7 להספק קיימת הערת "עסק חיי" בדוח הכספי האחרון.
- 30.2.8 הוטל עיקול על נכסי הספק או כל חלק מהם, והעיקול לא הוסר תוך 60 יום.
- 30.2.9 הוטלו שעבודים על נכסי הספק, העלולים לפגוע בתפקודו של הספק.

30.2.10 הספק הפסיק את פעילותו העסקית ו/או הפסיק מתן שירותים למרכז הרפואי לתקופה העולה על 5 ימים רצופים וזאת ללא סיבה מוצדקת וללא הודעה מראש ובכתב.

30.2.11 בוטל תקן ו/או אישור כלשהו של הספק המתחייב ע"פ דין ומבלי לגרוע מכלליות האמור לעיל, אישורים ממשרדי הממשלה, מכון התקנים, משרד הבריאות או משרד התעשייה והמסחר.

30.2.12 המרכז הרפואי יהא רשאי להפסיק את ההתקשרות/או לשנות כל הוראה מהוראות החוזה, בכל מקרה שמשרד הבריאות ו/או ו/או כל משרד ממשלתי אחר הורה לו לעשות כן, וכן בכל מקרה בו ישונה חוק ביטוח בריאות ממלכתי, התשנ"ד-1994 וכל תקנות שהותקנו מכוחו, באופן שיש בו כדי להשפיע על ביצועו של חוזה זה.

31. פיצוי מוסכס :

31.1 היה ולא מילא הספק את התחייבויותיו כולן או חלקן לשביעות רצונו של המזמין, רשאי המשרד מבלי לגרוע מכל סמכות אחרת הקיימת לו בין אם לפי חוק ובין אם לפי הסכם זה לבצע, את אחת הפעולות הבאות או את חלקן או את כולן יחד :

31.1.1 לבטל את ההסכם בהודעה בכתב.

31.1.2 להשית קנס על הספק בערך שיתאם לנזק אשר נגרם למזמין, יצויין כי איחור במועד סיום העבודה ישלם הספק למרכז הרפואי קנס בגובה 500 ₪ בגין כל יום איחור למועד המוסכס לסיום העבודה.

31.2 מובהר כי חל איסור חמור על הספק להשית על עובדיו כל קנס שיוטל עליו בין באופן מלא או חלקי ובין באופן ישיר או עקיף. השתת הקנס כאמור תחשב כהפרה יסודית של ההתקשרות בין הספק לבין המזמין ותהווה עילה לביטול ההתקשרות.

31.3 הפר הספק חוזה זה הפרה יסודית לפי חוזה זה או כהגדרתה בחוק החוזים (תרופות) תשל"א - 1912 או תנאי אחר מתנאי חוזה זה, ולגבי הפרה זו ניתנה לספק ארכה לקיומו והתנאי לא קיים תוך זמן סביר לאחר מתן הארכה, אזי בכל אחד ממקרים אלו רשאי המזמין לעמוד על קיום החוזה עם הספק או לבטל חוזה זה ו/או לבצע בעצמו ו/או באמצעות אחרים כל דבר אשר לפי חוזה זה אמור היה להיעשות ע"י הספק, וזאת על חשבון הספק ובנוסף לזכויות המזמין על פי כל דין ועל פי ההוראות האחרות בחוזה זה, לרבות הזכות לדרוש תשלום פיצויים מוסכמים מראש בסך של 5,000 ₪.

31.4 מבלי לגרוע מהאמור לעיל, הספק מתחייב להחזיר למזמין את כל ההוצאות הישירות והעקיפות שהיו לו בגין אי מילוי הוראות הסכם זה על נספחיו על-ידי הספק, ולשפות את המזמין בגין נזקים שנגרמו או שייגרמו עקב ביטול ההסכם.

31.5 אין באמור לעיל כדי לגרוע מזכותו של המשרד לדרוש ביצוע של הסכם זה על נספחיו ואין בכך כדי לגרוע מכל זכות או סמכות אחרת המוקנית למזמין לכל סעד על-פי כל דין או הסכם..

32. העדר זכויות לצדדים שלישיים :

הוראות ההסכם אינן באות להקנות זכות כלשהי לצד שלישי והן לא יהוו בשום מקרה הסכם לטובת צד ג'. הוראות ההסכם מחייבות או מזכות, לפי העניין, אך ורק את הצדדים

33. איסור שימוש בלוגו ובשם המרכז הרפואי :

- 33.1 הספק אינו רשאי לעשות כל שימוש (להדפיס, להשתמש) במסמך הנושא את הלוגו של המרכז הרפואי אלא באישור מראש של המרכז הרפואי ובתאום עמו. "לוגו" בסעיף זה משמעותו סמל, סימן, וכל סימול המזהה את המרכז הרפואי.
- 33.2 הספק אינו רשאי לעשות שימוש בשם המרכז הרפואי ו/או לפרסם את דבר התקשרות זו ללא אישור כתוב של המרכז הרפואי.

34. הסכם ממצה :

ההסכם מכיל, מבטא וממצה את כל התנאים המוסכמים בין הצדדים. כל הבטחה, הצהרה, הסכם בכתב או בעל פה, התחייבות או מצג שניתנו או נעשו על ידי הצדדים לפני כריתת ההסכם, ואשר לא באו לידי ביטוי בהסכם, מבוטלים בזה ואין בהם כדי להוסיף על החיובים והזכויות הקבועים בהסכם או הנובעים הימנו, לגרוע מהם או לשנותם, והצדדים לא יהיו קשורים בהם.

35. שינוי בהסכם ויתור על זכויות :

- 35.1 אין ויתור על זכות מזכויות המרכז הרפואי המפורטות בהסכם זה אלא אם נעשה בכתב ובחתימת מורשי החתימה מטעם המרכז הרפואי.
- 35.2 הסכמה מטעם המרכז הרפואי לסטייה מתנאי חוזה זה במקרה מסוים לרבות ומבלי לגרוע מכלליות האמור לעיל, ארכה, הנחה, אי נקיטת צעדים מטעם המרכז הרפואי לא תהווה תקדים ולא ילמדו ממנה גזירה שווה לכל מקרה אחר. לא השתמש המרכז הרפואי בזכות הניתנת על פי חוזה זה במקרה מסוים, אין לראות בכך ויתור על אותה זכות באותו מקרה ו/או במקרה אחר דומה או שאינו דומה ואין להסיק מכך ויתור כלשהו על זכות כלשהי של המרכז הרפואי. ויתור של המרכז הרפואי שנעשה בעניין אחד לא יהיה בו כדי ללמד גזירה שווה לעניין אחר.

36. שונות :

- 36.1 כותרות סעיפי הסכם זה נועדו לנוחות הקריאה בלבד, אין להיעזר בהן בפרשנות ההסכם ואין בהן כדי לצמצם או להרחיב את התחייבויות וזכויות הצדדים.
- 36.2 מוסכם בזה כי הוראות חוזה זה על מסמכיו משקפות את מלוא המוסכם בין הצדדים וכי כל צד לא יהיה קשור במצגים, הבטחות והתחייבויות שנעשו, אם בכלל, לפני חתימת חוזה זה.
- 36.3 הספק מתחייב כי כל הפעולות שלו ו/או של עובדיו ו/או של קבלני משנה מטעמו ייעשו בכפוף לכל דין, ובכלל זה לא יפגעו בזכות כלשהי של צד ג' לרבות לפי חוק הגנת הפרטיות, התשמ"א-1981 או חוק איסור לשון הרע, התשכ"ה-1965.
- 36.4 הספק יהא חייב לשלם כל תשלום ו/או פיצוי הנדרשים או כרוכים בדרישה או בתביעה הנובעת מפגיעה בזכויות צדדים שלישיים כאמור, וכן יהא חייב לשפות את המרכז

הרפואי בגין כל סכום אשר המרכז הרפואי יידרש לשלמו כתוצאה מתביעה או דרישת תשלום כמתואר לעיל, לרבות הוצאות ושכר טרחת עו"ד.

36.5 ספרי המרכז הרפואי יהוו ראיה לכאורה לגבי כל הוצאה שהוצאה על ידי המרכז הרפואי בקשר עם ההסכם והשירותים, לרבות, אך מבלי למעט, בקשר עם תשלומים ששולמו להספק.

36.6 אין בהסכם זה כדי ליצור יחסי שותפות ו/או שליחות בין הצדדים ואין בו כדי להקנות זכויות לצד שלישי כלשהו שאינו נזכר בהסכם, למעט במקרים בהם נקבע במפורש אחרת, וכן אין בהסכם כדי לגרוע או לפגוע באיזו חובה או התחייבות של צד שלישי כלשהו

37. הודעות:

37.1 מעני הצדדים להסכם זה לצורך מתן הודעות יהיו כמפורט ברישא להסכם. היה יחול שינוי בכתובת הספק, מתחייב הספק להודיע על כך להמרכז הרפואי בתוך 3 ימים מיום שינוי הכתובת.

37.2 כל הודעה שתשלח בדואר רשום לפי אחת מן הכתובות הנ"ל תחשב כאילו הגיעה לידיעתו ולרשותו של הצד הנשגר בתוך 3 ימים מעת שגורה ואם נמסרה ביד- בעת מסירתה. הודעה שנשלחה בפקסימיליה תחשב כאילו הגיעה ליעדה ביום העבודה הראשון שלאחר שיגורה

37.3 סמכות שיפוט וברירת דין 'לבית משפט המוסמך בחיפה תהא סמכות שיפוט ייחודית ובלעדית (תוך שלילת סמכותם של יתר בתי המשפט) לדון בכל עניין הקשור והנוגע בקיום הסכם זה על מוספיו.

13.1 על ההסכם יחולו חוקי מדינת ישראל והוא יתפרש על פי חוקים אלה אשר יגברו כל כללי ברירת דין המפנים לתחולת דין זר. הסמכות המקומית בכל הקשור לסכסוכים הנובעים מהסכם זה תהא מסורה לביהמ"ש המוסמך עניינית במחוז חיפה

38. כללי

38.1 כל שינוי בהסכם, לא יהיה בר תוקף, אלא אם נערך בכתב ונחתם על ידי שני הצדדים ובכפוף לכך שאושר תחילה על ידי המרכז הרפואי לגליל, בכתב.

38.2 כל ויתור, מתן אורכה, הנחה, שתיקה, שיהוי או תגובה או הימנעות מפעולה על ידי צד כלשהו להסכם זה בקשר להפרה של איזה מהוראות ההסכם, לא ייחשבו כוויתור של אותו צד על זכות כלשהי המוקנית לו לפי הסכם ולא ייגרעו מהתרופות שתועמדה לרשותו בקשר להפרות נוספות של אותה הוראה או הוראה אחרת בהסכם.

38.3 שום ארכה או דחייה או ויתור, לא יהיה להם תוקף, אלא אם יעשו בכתב ומראש על ידי שני הצדדים.

ולראיה באו הצדדים על החתום:

הספק

המרכז הרפואי לגליל

נספח "ז"

תצהיר בדבר היעדר הרשעות בגין העסקת עובדים זרים ושכר מינימום

אני הח"מ _____ ת.ז. _____ לאחר שהוזהרתי כי עלי לומר את האמת וכי אהיה צפוי לעונשים הקבועים בחוק אם לא אעשה כן, מצהיר/ה בזה כדלקמן:

הנני נותן תצהיר זה בשם _____ שהוא המציע (להלן: "המציע") המבקש להתקשר עם עורך התקשרות במכרז 2/2023 (להלן: "המכרז") אז אני מצהיר/ה כי הנני מוסמך/ת לתת תצהיר זה בשם המציע.

בתצהירי זה, משמעותו של המונח "בעל זיקה" כהגדרתו בחוק עסקאות גופים ציבוריים התשל"ו-1976 (להלן: "חוק עסקאות גופים ציבוריים"). אני מאשר/ת כי הוסברה לי משמעותו של מונח זה וכי אני מבין/ה אותו.

משמעותו של המונח "עבירה" – עבירה לפי חוק עובדים זרים (איסור העסקה שלא כדין והבטחת תנאים הוגנים), התשנ"א-1991 או לפי חוק שכר מינימום התשמ"ז-1987, ולעניין עסקאות לקבלת שירות כהגדרתו בסעיף 2 לחוק להגברת האכיפה של דיני העבודה, התשע"ב-2011, גם עבירה על הוראות החיקוקים המנויות בתוספת השלישית לאותו חוק. המציע הינו תאגיד הרשום בישראל.

1. הריני להצהיר המציע ובעל זיקה אליו לא הורשעו ביותר משתי עבירות עד למועד האחרון להגשת ההצעות (להלן: "מועד להגשה") במכרז.

רק במידה והאמור בס' 1 אינו נכון יש לסמן X במשבצת המתאימה:

המציע או בעל זיקה אליו הורשעו בפסק דין ביותר משתי עבירות וחלפה שנה אחת לפחות ממועד ההרשעה האחרונה ועד למועד ההגשה.

המציע או בעל זיקה אליו הורשעו בפסק דין ביותר משתי עבירות ולא חלפה שנה אחת לפחות ממועד ההרשעה האחרונה ועד למועד ההגשה. זה שמי, להלן חתימתי ותוכן תצהירי דלעיל אמת.

תאריך	שם	חתימה וחותמת
-------	----	--------------

אישור עורך הדין

אני הח"מ _____, עו"ד מאשר/ת כי ביום _____ הופיע/ה בפניי במשרדי אשר ברחוב _____ בישוב/עיר _____ מר/גב' _____ שזיהה/תה עצמו/ה על ידי ת.ז. _____ /המוכר/ת לי באופן אישי, ואחרי שהוזהרתי/ה כי עליו/ה להצהיר אמת וכי יהיה/תהיה צפוי/ה לעונשים הקבועים בחוק אם לא יעשה/תעשה כן, חתם/ה בפני על התצהיר דלעיל.

תאריך	מספר רישיון	חתימה וחותמת
-------	-------------	--------------

נספח "ח"

תצהיר בדבר העסקת אנשים עם מוגבלות

נא לוודא סימון X במשבצות המתאימות!

אם התצהיר יוגש מבלי שסומן X המציע יידרש לפנות לעו"ד פעם נוספת לצורך הכנת תצהיר

חדש!

אני הח"מ _____ ת.ז. _____ לאחר שהוזהרתי כי עלי לומר את האמת וכי אהיה צפוי לעונשים הקבועים בחוק אם לא אעשה כן, מצהיר/ה בזה כדלקמן: הנני נותן תצהיר זה בשם _____ שהוא המציע (להלן: "המציע") המבקש להתקשר עם המרכז הרפואי לגליל במסגרת מכרז 2/2023 ואני מצהיר/ה כי הנני מוסמך/ת לתת תצהיר זה בשם המציע.

(סמן X במשבצת המתאימה):

הוראות סעיף 9 לחוק שוויון זכויות לאנשים עם מוגבלות, התשנ"ח 1998 לא חלות על המציע.
 הוראות סעיף 9 לחוק שוויון זכויות לאנשים עם מוגבלות, התשנ"ח 1998 חלות על המציע והוא מקיים אותן.

(במקרה שהוראות סעיף 9 לחוק שוויון זכויות לאנשים עם מוגבלות, התשנ"ח 1998 חלות על המציע

נדרש לסמן x במשבצת המתאימה):

המציע מעסיק פחות מ-100 עובדים.

המציע מעסיק 100 עובדים או יותר.

(במקרה שהמציע מעסיק 100 עובדים או יותר נדרש לסמן X במשבצת המתאימה):

המציע מתחייב כי ככל שיזכה במכרז יפנה למנהל הכללי של משרד העבודה והרווחה והשירותים החברתיים לשם בחינת יישום חובותיו לפי סעיף 9 לחוק שוויון זכויות לאנשים עם מוגבלות, התשנ"ח 1998, ובמקרה הצורך – לשם קבלת הנחיות בקשר ליישומן.

המציע התחייב בעבר לפנות למנהל הכללי של משרד העבודה והרווחה והשירותים החברתיים לשם בחינת יישום חובותיו לפי סעיף 9 לחוק שוויון זכויות לאנשים עם מוגבלות, התשנ"ח 1998, הוא פנה כאמור ואם קיבל הנחיות ליישום חובותיו פעל ליישומן (במקרה שהמציע התחייב בעבר לבצע פנייה זו ונעשתה עמו התקשרות שלגביה נתן התחייבות זו).

המציע מתחייב להעביר העתק מהתצהיר שמסר לפי פסקה זו למנהל הכללי של משרד העבודה, הרווחה והשירותים החברתיים, בתוך 30 ימים ממועד ההתקשרות.

אישור עורך הדין

נא לוודא סימון X במשבצות המתאימות!

אם התצהיר יוגש מבלי שסומן X המציע יידרש לפנות לעו"ד פעם נוספת לצורך הכנת תצהיר

חדש!

אני הח"מ _____, עו"ד מאשר/ת כי ביום _____ הופיע/ה בפניי במשרדי אשר

ברחוב _____ בישוב/עיר _____ מר/גב' _____ שזיהה/תה עצמו/ה על ידי ת.ז. _____ /המוכר/ת לי באופן אישי, ואחרי שהזהרתיו/ה כי עליו/ה להצהיר אמת וכי יהיה/תהיה צפוי/ה לעונשים הקבועים בחוק אם לא יעשה/תעשה כן, חתם/ה בפני על התצהיר דלעיל.

_____ תאריך _____ חותמת ומספר רישיון _____ חתימה

נספח "ט" שמירת סודיות

אני הח"מ _____ ת.ז. _____ לאחר שהוזהרתי כי עלי לומר את האמת וכי אהיה צפוי לעונשים הקבועים בחוק אם לא אעשה כן, מצהיר/ה בזה כדלקמן:

הנני נותן תצהיר זה בשם _____ שהוא המציע (להלן – "המציע") המבקש להתקשר עם המזמין. אני מצהיר/ה כי הנני מוסמך/ת לתת תצהיר זה בשם המציע.

בהתחייבות זו תהיה למונחים הבאים המשמעות המופיעה לצדם:

"עובד" - כל אחד מנותני השירותים מטעם הספק אשר באמצעותו יינתנו השירותים למזמין.

"מידע" - כל מידע (Information), ידע (Know-How), ידיעה, מסמך, תכתובת, תוכנית, נתון, מודל, חוות דעת, מסקנה וכל דבר אחר כיוצ"ב הקשור או הנוגע למתן השירותים בין בכתב ובין בע"פ בכל צורה או דרך של שימור ידיעות בצורה חשמלית, אלקטרונית, אופטית, מגנטית או אחרת.

"סודות מקצועיים" - כל מידע אשר יגיע לידי הספק או העובד בקשר למתן השירותים, בין אם נתקבל במהלך מתן השירותים או לאחר מכן, לרבות ומבלי לפגוע בכלליות האמור לעיל: מידע אשר ימסר ע"י המזמין, כל גורם אחר או מי מטעמו.

הנני מתחייב לשמור את המידע או הסודות המקצועיים בסודיות מוחלטת ולעשות בהם שימוש אך ורק לצורך מתן השירותים מושאי מכרז זה. למען הסר ספק, ומבלי לפגוע בכלליות האמור, הנני מתחייב לא לפרסם, להעביר, להודיע, למסור או להביא לידיעת כל אדם את המידע או הסודות המקצועיים, בישראל ומחוצה לה, תוך משך תוקפה של הצהרה זו וכן לאחר תום תוקפה ובכל עת, אלא אם כן נתקבל אישור מראש ובכתב על גלוי ידיעה כנ"ל מאת נציג המזמין.

הובהר לי כי גילוי כולל, בין היתר, מסירת מידע על נתונים, תכניות ישומיות ומערכות המחשוב של המזמין ואמצעי האבטחה שלהן, פרסום ברבים לקידום מכירות, הצגת מסמכים וחוזים לצורך קבלת אשראי מבנקים, מסירת ידיעות לכלי התקשורת, פרסום מאמרים בעתונות כללית ומקצועית, כתבות משודרות והרצאות.

אני מתחייב, כי אם אקבל רשות להשתמש במאגרי-המידע של המזמין, אעשה זאת אך ורק לצורך מתן השירותים למזמין, ובהסכמה מפורשת בכתב של המזמין. אני מתחייב לשמור בסוד ולא להעביר לאחר את פרטי הזהוי ואת הסיסמה, שישמשו אותי לשם גישה למאגרי-המידע.

אני מתחייב לפעול בהתאם להוראות החוק להגנת הפרטיות והוראות כל חוק, הנוגע לענין.

הנני מצהיר כי ידוע לי שאי מילוי התחייבויותי מהוות עבירה לפי סעיף 118 ו-119 לחוק העונשין, תשל"ז – 1977 וצפוי לעונש מאסר.

הריני מצהיר כי ידוע לי, כי חשיפת מידע אישי המגיע לידי, לגורם שאינו מורשה לקבלו, עלולה להוות פגיעה בפרטיותו של אדם, עבירה שבגינה אני עלול להיתבע לדין על-פי סעיף 5 לחוק הגנת הפרטיות התשמ"א-1981.

ולראיה באתי על החתום, לאחר שקראתי בעיון את הכתוב בהצהרה זו והתחייבתי לנהוג על פיה.

תאריך	שם החותם	חתימה
-------	----------	-------

נספח "י"

הצהרה בדבר אי תיאום הצעות מכרז

אני הח"מ _____, הנושא/ת ת.ז. שמספרה _____ המוסמך/ת לתת תצהיר זה בשם _____ (להלן: "המציע") המבקש להתקשר במכרז שמספרו 2/2023 ולאחר שהוזהרתי כי עלי לומר את האמת וכי אהיה צפוי/ה לעונשים הקבועים בחוק אם לא אעשה כן, מצהיר/ה בזה בשם המציע כדלקמן: אני מוסמך/ת לחתום על תצהיר זה בשם התאגיד ומנהליו. אני נושא/ת המשרה אשר אחראית/ת בתאגיד להצעה המוגשת מטעם התאגיד במכרז זה. כוונתי להשתמש, במסגרת הצעה זו בקבלני המשנה המפורטים להלן (ככל שהתקבל לדבר אישור המזמין) (יש לפרט את שם התאגיד ופרטי יצירת קשר עימו):

שם הקבלן המשנה	התחום בו ניתנת קבלנות המשנה	פרטי יצירת קשר

המחירים או הכמויות אשר מופיעים בהצעה זו נקבעו על ידי המציע באופן עצמאי, ללא התייעצות, הסדר או קשר עם מציע אחר או עם מציע פוטנציאלי אחר (למעט קבלני המשנה אשר צוינו בסעיף 3 לעיל).

המחירים או הכמויות המופיעים בהצעה זו לא הוצגו בפני כל אדם או תאגיד אשר מציע הצעות במכרז זה, או תאגיד אשר יש לו את הפוטנציאל להציע הצעות במכרז זה (למעט קבלני המשנה אשר צוינו בסעיף 3 לעיל).

המציע לא הניא ולא היה מעורב בניסיון להניא מתחרה אחר מלהגיש הצעות במכרז זה. המציע לא גרם ולא היה מעורב בניסיון לגרום למתחרה אחר להגיש הצעה גבוהה או נמוכה יותר מהצעתי זו.

המציע לא גרם ולא היה מעורב בניסיון לגרום למתחרה אחר או למציע פוטנציאלי להגיש הצעה בלתי תחרותית מכל סוג שהוא.

הצעה זו מוגשת בתום לב ולא נעשית בעקבות הסדר או דין ודברים עם מתחרה או מתחרה פוטנציאלי אחר במכרז זה.

יש לסמן X במקום המתאים

למיטב ידיעתי, מציע ההצעה לא נמצא כרגע תחת חקירה בחשד לתיאום מכרז. אם כן, אנא פרט:

_____ מציע ההצעה הורשע בקשר לתיאום מכרז, יש לפרט:

אני מודע לכך כי העונש על תיאום מכרז יכול להגיע עד חמש שנות מאסר בפועל לפי סעיף 47 לחוק ההגבלים העסקיים, תשמ"ח-1988.

תאריך	שם התאגיד	חותמת התאגיד	שם המצהיר	חתימת המצהיר

אישור עורך הדין

אני הח"מ _____, עו"ד, מאשר/ת כי ביום _____
הופיע/ה בפני במשרדי אשר ברחוב _____ בישוב/עיר _____
מר/גב' _____ שזיהה/תה עצמו/ה על ידי ת.ז. _____ /
המוכר/ת לי באופן אישי, ואחרי שהזהרתיו/ה כי עליו/ה להצהיר אמת וכי יהיה/תהיה צפוי/ה
לעונשים הקבועים בחוק אם לא יעשה/תעשה כן, חתם/מה בפני על התצהיר דלעיל.

חתימת עורך הדין

חותמת ומספר רישיון עורך דין

תאריך

נספח י"א

הצהרה והתחייבות המציע בדבר עמידה בתנאי הסף הכלליים וניגוד עניינים

אני הח"מ _____ ת.ז. _____ לאחר שהוזהרתי כי עלי לומר את האמת וכי אהיה צפוי לעונשים הקבועים בחוק אם לא אעשה כן, מצהיר/ה בזה כדלקמן: הנני נותן תצהיר זה בשם _____ שהוא המציע (להלן – המציע) המבקש להתקשר עם המרכז הרפואי לגליל בקשר למכרז מס' 2/2023 (להלן – המכרז). אני מצהיר/ה כי הנני מוסמך/ת לתת תצהיר זה בשם המציע.

1. עיינתי בכל מסמכי המכרז, הבנתי אותם והבאתי בחשבון את תוכנם באופן מלא בעת עריכת הצעתי והצעתי עונה על כל הדרישות המפורטות במכרז. ברור ומוסכם עליי, כי ההצעה המוגשת היא שלמה ומלאה ומוצעת כיחידה אינטגרטיבית אחת והנני מצהיר כי אין סתירה בין רכיבי הצעתי השונים. הנני מצהיר ומתחייב כי הבנתי את מהות העבודה, כי אני מסכים לכל תנאיה וכי בטרם הגשתי את הצעתי, קיבלתי את מלוא המידע האפשרי, בדקתי את כל הנתונים, הפרטים והעובדות, כי הבאתי בחשבון את כל המידע, שנתקבל מהמשרד, וכי אני מודע ללוחות-הזמנים וליתר האילוצים, הכרוכים בביצועם של השירותים, ולא יהיו לי כל טענות בגין קשיים או אילוצים כאמור.
2. נכון למועד עריכת תצהיר זה, אינני יודע על מניעה חוק כלשהי, שיש בה כדי למנוע ממני לבצע את השירותים הנדרשים נשוא מכרז זה, ואינני קשור ו/או מעורב, באופן ישיר או עקיף, בכל צורה או דרך, בכל עניין אחר, שיש בו חשש ממשי לניגוד עניינים, ביחס להתחייבותי על פי מכרז זה.
3. אין ולא יהיה לי, במהלך תקופת מתן השירותים, ובמהלך שלושה חודשים מתום תקופה זו, ניגוד עניינים מכל מין וסוג שהוא עם גורמים בעלי עניין בתחום מתן השירותים.
4. לא אייצג או אפעל מטעם כל גורם שהוא בתחום מתן השירותים, למעט מטעם המשרד, במהלך תקופת מתן השירותים בין הצדדים ושלושה חודשים לאחריה, אלא אם כן התקבל לכך אישור מראש ובכתב של המזמין ואודיע למזמין באופן מיידי על כל נתון או מצב שבשלם אני, עלול להימצא במצב של ניגוד עניינים, מיד עם היוודע לי הנתון או המצב האמורים. המזמין רשאי לא לאשר לי התקשרות כאמור או לתת הוראות אחרות שיבטיחו העדר ניגוד עניינים, ואני אפעל בהתאם להוראות אלו, בהקשר זה.
5. שילמתי בקביעות בשנה האחרונה שכר לכל עובדיי כמתחייב מדיני העבודה, צווי הרחבה, ההסכמים הקיבוציים וההסכמים האישיים, ככל שהם חלים עליי, ובכל מקרה לא פחות משכר מינימום כחוק ותשלומים סוציאליים וכי אם אזכה במכרז, אקיים את כל דיני העבודה במהלך כל תקופת ההתקשרות עם המשרד.
6. אם אזכה במכרז, אעשה שימוש במוצרי תוכנה חוקיים ומקוריים בלבד למתן כל השירותים לפי המכרז.
7. אם אזכה במכרז, בכל מסמך שיישלח על ידי למקבלי השירות מכוח המכרז, יצוין על המסמך כי השירות ניתן על ידי כשירות מטעם המרכז הרפואי לגליל. זהו שמי, להלן חתימתי, ותוכן תצהירי דלעיל אמת.

חתימה/חותמת

שם החותם

תאריך

אישור עורך דין

אני הח"מ _____, עו"ד מאשר/ת כי ביום _____ הופיע/ה בפני במשרדי
אשר ברח' _____ בישוב /בעיר _____ מר / גב' _____
שזיהה/תה עצמו/ה על ידי ת.ז. _____ / המוכר/ת לי באופן אישי, ואחרי שהזהרתיו/ה כי עליו/ה
להצהיר אמת וכי יהיה / תהיה צפוי/ה לעונשים הקבועים בחוק אם לא יעשה / תעשה כן, חתם/ה בפני על
התצהיר דלעיל.

_____ חתימה וחותמת

_____ מספר רישיון

_____ תאריך

נספח י"ב

הצהרה והתחייבות המציע בדבר "עסק בשליטת אישה"

הגדרות:

- א. "אישור" - אישורו של רואה חשבון כי בעסק מסוים אישה מחזיקה בשליטה וכי לא התקיים אף אחד מאלה:
- אם מכהן בעסק נושא משרה שאינו אישה - הוא אינו קרוב של המחזיקה בשליטה.
 - אם שליש מהדירקטורים אינם נשים - אין הם קרובים של המחזיקה בשליטה.
- ב. "אמצעי שליטה" - כהגדרתו בחוק הבנקאות (רישוי), התשמ"א - 1981 ;
- ג. "מחזיקה בשליטה" - נושאת משרה בעסק אשר מחזיקה, לבד או יחד עם נשים אחרות, במישרין או בעקיפין, למעלה מ- 50% מכל סוג של אמצעי השליטה בעסק ;
- ד. "נושא משרה" - מנהל כללי, משנה למנהל כללי, סגן מנהל כללי, מנהל עסקים ראשי, וכל ממלא תפקיד כאמור בעסק אף אם תוארו שונה ;
- ה. "עסק" - חברה הרשומה בישראל שמניותיה אינן רשומות למסחר בבורסה ולא הוציאו לציבור על פי תשקיף או שותפות הרשומה בישראל ;
- ו. "עסק בשליטת אישה" - עסק אשר אישה מחזיקה בשליטה בו, ואשר יש לה, לבד או יחד, עם נשים אחרות, היכולת לכוון פעילותו, ובלבד שהתקיימו הוראות פסקאות 1 ו- 2 של ההגדרה אישור ;
- ז. "קרוב" - בן זוג, אח, צאצא, בן זוג של אח, הורה או צאצא ;
- ח. "תצהיר" - תצהיר של מחזיקה בשליטה שהעסק הוא בשליטת אישה.
- אם לאחר שקלול תוצאות המכרז, קיבלו שתי הצעות או יותר תוצאה משוקללת זהה שהיא התוצאה הגבוהה ביותר, ואחת מן ההצעות היא של עסק בשליטת אישה, תיבחר ההצעה האמורה כזוכה במכרז, ובלבד שצורף לה בעת הגשתה, אישור ותצהיר.**
- מציע העונה על הדרישות הנ"ל לעניין עידוד נשים בעסקים יצרף להצעתו אישור ותצהיר לפיו**
- העסק הוא בשליטת אישה.**
- אני גב' _____ ת.ז. _____ שם העסק _____ ח"פ _____
מצהירה בזאת כי העסק נמצא בשליטתי בהתאם לתיקון לחוק חובת המכרזים
(מספר 15), התשס"ג – 2002 לעניין עידוד נשים בעסקים,
שם מלא _____ חתימה _____

אישור

אני עו"ד _____ מאשר בזאת כי המציע _____ הוא עסק בשליטת אישה
כהגדרתו בחוק הבנקאות (רישוי), התשמ"א-1981.
המחזיקה בשליטה בחברת _____ ח.פ. _____ הינה גב' _____ ת.ז. _____
שם מלא _____ ת.ז. _____ חותמת _____ חתימה _____.

נספח י"ג

ניסיון המציע והמלצות לבדיקת עמידה בתנאי הסף

אני הח"מ _____, ת.ז. _____, לאחר שהוזהרתי, כי עלי לומר את האמת וכי אהיה צפוי/ה לעונשים הקבועים בחוק אם לא אעשה כן, מצהיר/ה בזה כדלקמן: הנני נותן/נת תצהיר זה בשם _____, שהוא המציע (להלן – "המציע"), המבקש להתקשר עם המרכז הרפואי לגליל במסגרת מכרז מסי 2/2023. אני מצהיר/ה, כי הנני מוסמך/ת לתת תצהיר זה בשם המציע. הערה כללית: בעת מילוי הטבלאות ביחס למציע ניתן להוסיף שורות, ככל הנדרש, כל זמן שכל שורה כוללת את כל העמודות הנדרשות. מובהר בזה כי, בדיקת עמידתו של המציע בתנאי הסף יערכו על סמך הנתונים המפורטים בטבלאות המצורפות בלבד.

1. ניסיון המציע

1.1 המציע עומד בתנאי הסף לניסיון כמפורט במכרז.

1.2 על המציע למלא בטבלה שלהלן את ניסיונו:

שם איש קשר ופרטי התקשרות	שנות השירות מתן		האם הניסיון מתקיים במציע / בבעל השליטה / מנכ"ל המציע (אם בבעל השליטה / מנכ"ל – יש לציין את שמו)	פרטים בדבר השירותים או מהות השירות שניתן על-ידי המציע	שם הגוף / הארגון לו ניתן השירות
	עד חודש ושנה	מחודש ושנה			

* ניתן להוסיף שורות, ככל הנדרש, כל זמן שכל שורה כוללת את כל העמודות דלעיל.

1. המלצות ביחס למציע

לצדף המלצות בסוף נספח זה:

שם הגוף	תיאור שבוצעה מולו	הפעילות	שנות הפעילות	שם הממליץ	טלפון ממליץ	טלפון נייד

* ניתן להוסיף שורות, ככל הנדרש, כל זמן שכל שורה כוללת את כל העמודות דלעיל.

חתימת המציע:

שם החותם

חתימה/חותמת

תאריך

נספח י"ד

חלקים חסויים בהצעה

אני הח"מ _____, ת.ז. _____, מבקש במסגרת הגשת הצעתי במכרז 2/2023, שלא תינתן זכות עיון בסעיפים הבאים בהצעתי, בשל היותם סוד מסחרי או מקצועי:

- ידוע לי כי ועדת המכרזים רשאית, על פי שיקול דעתה הבלעדי והמוחלט, לקבוע אם אכן כל נתון ו/או מסמך כאמור, יעמוד או לא יעמוד לעיון המציע האחר מחמת סודיות מסחרית או סודיות מקצועית.
- ידוע לי כי לגבי כל מידע, אשר לא צויין כאמור לעיל, כמהווה סוד מסחרי או מקצועי אהיה מנוע מלטעון, שאין לחשפו בפני מציעים אחרים ואני מוותר בזאת על כל טענה כאמור.
- ידוע לי כי נתונים בהצעתי הנוגעים לעלויות ולהוכחות עמידה בדרישות הסף, אינם חסויים, הכל בכפוף לאמור במכרז.
- מוסכם עלי, כי אם ועדת המכרזים תקבל את בקשתי הנ"ל, אזי אותם סעיפים יהיו חסויים בפני יתר ההצעות, שיוגשו למכרז זה.
- **הערה:** מציע המבקש חלקים חסויים בהצעה מתבקש להמציא עותק נוסף של ההצעה, שבה החלקים החסויים מושחרים.

חתימת המציע:

_____	_____	_____
חתימה/חותמת	שם החותם	תאריך

נספח ט"ו

שעת חירום

1. הגדרה – "שעת חירום" תהיי בהתקיים אחד או יותר מהתנאים כדלקמן:
הכרזת הממשלה על מצב מיוחד בעורף או שעת התקפה, בהתאם לחוק התגוננות אזרחית, התשי"א – 1951.
הכרז על אירוע אסון המוני בשטח המדינה כולה או בחלק מסויים ממנה בהתאם לס' 90 ב' לפקודת משטרת ישראל (נוסח חדש), התשל"א – 1971.
עפ"י החלטת המרכז הרפואי לגליל.
2. השירותים במסגרת מכרז זה הינם חיוניים בשעת חירום ואספקתו נדרשת למרכז הרפואי בשעת חירום באופן רציף וסדיר, באיכות הנדרשת על פי מכרז זה לרבות נספחיו.
3. המרכז הרפואי יודיע לזוכה כי הוא נמצא בשעת חירום, המציע מתחייב כי ככל שיזכה במכרז, הרי שעם קבלת ההודעה יספק את השירותים תוך פרק זמן שיקבע ע"י המרכז הרפואי.
4. ידוע למציע ואף מתחייב כי, בשעת חירום תהא למרכז הרפואי זכות ראשוניים לקבל את השירות כפ שהוגדר במסמכי המכרז.
5. המציע מתחייב, לתת שירות רצוף על פי אמות מידה שנקבעו במסמכי המכרז באופן שיתן מענה מקצועי ראוי בכל תקופת ההתקשרות במכרז ובכלל בשעת חירום.
6. הספק מאשר כי מובנת לו חשיבות אספקתם הרציפה של השירותים והוא מתחייב של להשביט או לפגוע או לשבש או למנוע במעשה או במחדל את קבלת השירותים שהמרכז הרפואי זכאי להם לרבות בשעת חירום.
7. הספק מתחייב לעשות הכל על מנת לספק את השירותים המבוקשים בשעת חירום לרבות תגבור כ"א, כלי רכב וקווי אספקה נוספים לפי הצורך גם מעבר לשעות הפעילות הרגילות לרבות בשבתות וחגים.
8. האמור לעיל גם חל גם במקרה שהשירות מסופק באמצעות קבלן משנה וכל האחריות בגין ביצוע השירותים באמצעות קבלן משנה חלה על הספק.
9. המציע מתחייב לסייע בכל הדרוש על מנת להגדירו כמפעל חיוני וגם בעניין קבלני משנה מטעמו.
10. התחייבויות הספק בהסכם ההתקשרות במכרז, ובמיוחד התחייבותו להמשיך מתן שירותים למכרז תהא בתוקף גם במקרה של מחלוקת או סכסוך בין הצדדים או בין הספק לבין קבלני המשנה שלו, והן במקרה שמתקיימים הליכים משפטיים נגד הספק לרבות הטלת עיקולים ומינוי כונס נכסים, והספר לא יהיה רשאי לבטל התקשרותו במכרז או לפגוע באספקת השירותים אותן עליו לבצע.
11. אי עמידה בהתחייבות לפי סעיף זה תהווה הפרה יסודית של תנאי המכרז.

חתימת המציע:

חתימה/חותמת

שם החותם

תאריך

נספח ט"ז

הצהרה בדבר שימוש בתוכנות מקור

תאריך: ____/____/____

לכבוד
המרכז הרפואי לגליל

א.ג.נ.

הנדון: הצהרה בדבר שימוש בתוכנות מקור

אני הח"מ _____ ת.ז. _____ לאחר שהוזהרתי כי עלי לומר את האמת וכי

אהיה צפוי לעונשים הקבועים בחוק אם לא אעשה כן, מצהיר/ה בזה כדלקמן:

1. הנני נותן תצהיר זה בשם _____ שהוא הגוף המבקש להתקשר עם מרכז הרפואי לגליל במסגרת מכרז זה (להלן: "המציע"). אני מכהן כ_____ והנני מוסמך/ת לתת תצהיר זה בשם המציע.

2. הריני להצהיר כי המציע מתחייב לעשות שימוש אך ורק בתוכנות מקוריות לצורך מכרז מס' 2.2023 ולצורך ביצוע השירותים נשוא המכרז, ככל שהצעתו תוכרז כזוכה על ידי מרכז הרפואי לגליל.

3. זה שמי, להלן חתימתי ותוכן תצהירי דלעיל אמת.

_____	_____	_____
חתימה וחותמת המציע	שם מלא	תאריך

אישור עו"ד

אני החתום מטה, _____ עורך דין, מאשר בזה כי ביום _____ הופיע בפני _____ המוכר לי אישית / שזיהיתיו על פי תעודת זהות מס' _____ ולאחר שהזהרתי כי עליו לומר את האמת כולה ואת האמת בלבד, וכי יהיה צפוי לעונשים הקבועים בחוק אם לא יעשה כן, אישר נכונות הצהרתו דלעיל וחתם עליה.

_____	_____	_____
חתימה וחותמת	שם מלא של עו"ד	תאריך

נספח – י"ז

תנאי ניהול המכרז

1. שאלות הבהרה ומתן תשובות לשאלות הבהרה, עדכונים ושינויים
 - 1.1 שאלות הבהרה יש להפנות באמצעות הדוא"ל בלבד, בפורמט של "WORD" אך ורק לאיש הקשר וחל איסור מוחלט על פנייה אל כל גורם אחר במרכז הרפואי, בקשר עם המכרז.
 - המכרז הרפואי שומר על זכותו להשיב על שאלות שהגיעו לאחר המועד האחרון במידה והן בעלות משקל ושיקולי יעילות מחייבים להשיב עליהן.
 - 1.2 אין בכוחו של כל פרט, נתון, הבהרה שיימסרו בע"פ, כדי לשנות את תנאי המכרז. תשובות, פרטים, מידע, או נתונים שנמסרו בע"פ ו/או בטלפון אינם ולא יחייבו את המרכז הרפואי. רק תשובות ועדכונים שנמסרו בכתב על ידי איש הקשר של המרכז הרפואי, יחייבו את המרכז הרפואי.
2. המען והמועד להגשת הצעות:

על המציעים להגיש את הצעותיהם עד למועד האחרון המצויין לעיל. הצעות שלא תתקבלנה עד לתאריך והשעה, הנקובים לעיל, תפסלנה.
3. אופן הגשת הצעה:

3.1 ההצעה תוגש על גבי מסמכי המכרז בלבד כאשר כל אחד מנספחיו חייבים להיות חתומים כולם בכל עמוד ועמוד על ידי מורשה החתימה של המציע בכתב ברור או בהדפסה. מחיקות שינויים או הוספות עשויים להביא לפסילת הצעה.
4. איסור הסתייגות והוספות

המרכז הרפואי שומר את הזכות להתעלם מכל הסתייגויות, התניות או שינויים / להתנות את שקילת הצעה בהסרתם תוך פרק זמן מוגדר ואף לפסול הצעה המופיעים בה הסתייגויות או התניות או שינויים. הסמכה לתנאים ולתניות הגשת הצעה ע"י מצהיר, תהווה, לכל עניין ודבר, הסכמה מצד המציג לכל ההוראות והתנאים המופיעים במסמכי המרכז.
5. תוקף הצעה – הצעת המציע תהיה בתוקף, ותחייב את המציע, לתקופה של 3 חודשים מן המועד האחרון להגשת הצעות אף אם במהלך תקופה זו הודיע המרכז הרפואי למציע ו/או מציעים אחרים על בחירת הצעותיהם ואף אם נכרת בין המרכז הרפואי לבין מציעים אחרים חוזה.
6. בדיקת הצעות והמציעים – המרכז הרפואי יהיה רשאי לבקר בכל משרד, מפעל, מתקן או אתר, המוחזק או מופעל ע"י המציע וכן לבקש לקבל כל מידע ביחס למציע ו/או לטובין או לשירותים המוצעים, הן מהממליצים שצירף להצעתו והן מכל גורם אחר, וזאת אף באופן חלקי ו/או רנדומלי, ורשאי על סמך מידע שיובא לידיעתו להתייחס להצעות ואף לפסול הצעה במקרה הצורך או אם סבר שמגיש הצעה לא שיתף פעולה עם צוות הבדיקה או לא מסר מידע כנדרש.
7. פסילת הצעות בלתי סבירות – המרכז הרפואי יהיה רשאי, על פי שיקול דעתו הבלעדי, שלא לקבל כל הצעה, אם סבר עי היא אינה משקפת מציאות או כי לא הובא בה מידע לרוונטי, או אם סבר כי המחיר הכלול בה או פרט אחר הכלול בה הנו בלתי סביר.

8. פסילת מציע על בסיס ניסיון קודם

המרכז הרפואי שומר על זכותו, לפי שיקול דעתו הבלעדי, לפסול הצעה של מציע ו/או לפסול על הסף מוצר מוצע, בנסיבות שלמרכז הרפואי היה ניסיון שלילי ו/או כושל במהלך חמש השנים האחרונות עם המציע, או עם המותג אליו משויך המוצר המוצע, לרבות בנסיבות של תקלות חוזרות ונשנות עם מוצרי המותג ו/או בנסיבות של תקלות חמורות שאירעו במוצרי המותג.

9. הודעת זכייה ותקפותה

9.1 המציע שהצעתו נבחרה על ידי המרכז הרפואי כהצעה הזוכה, יקבל על כך הודעה בכתב מהמרכז הרפואי.

9.2 עם קבלת הודעת זכייה, ימציא הספק הזוכה למרכז הרפואי, בתוך 14 ימים או בתוך המועד הנקוב בהודעה, המאוחר מביניהם, אישור ביטוחים חתום על ידי חברת ביטוח. במקרה בו בשלב הגשת ההצעות במרכז הגיש מציע אישור ביטוח חתום בנוסח שאינו זהה לנדרש, רשאי המרכז הרפואי להתעלם מכל שינוי כאמור.

10. ביטול זכייה או הודעת זכייה

המרכז הרפואי שומר לעצמו את הזכות לבטל את הזכייה ו/או הודעת הזכייה, כאשר

10.1 הספק לא מוציא מסמך לרבות אישור ו/או בטוחה שהמצאתם נדרשת, על פי מסמכי הליך המרכז, בעקבות הודעת הזכייה.

10.2 המרכז הרפואי קיבל מידע על מציע ההצעה או תוכנה, אשר היה משפיע על החלטתו, אילו היה בידו לפני ההחלטה בדבר זכייה המציע בהתקשרות ו/או התברר למרכז הרפואי כי הספק הסתיר ו/או לא גילה לו מידע אשר היה בו כדי להשפיע על החלטתו.

10.3 קיים ספק סביר, אם הספק יוכל או יהיה ערוך במועד לעמוד בקצב ובהיקף המחויבים, עפ"י לוחות הזמנים שנדרשו.

10.4 בעקבות פניית משתתף לאחר שפנייתו נמצאה מוצדקת ע"י הוועדה.

• מציע שזכייתו בוטלה בהתאם להוראות סעיף זה, לא יהיה זכאי לכל פיצוי, אף אם נגרם לו נזק ו/או הפסד.

• במקרה של ביטול זכייה ו/או סיום התקשרות שומר לעצמו המרכז הרפואי את הזכות להתקשר עם מציע שהצעתו דורגה הבאה בתור או לבטל את המרכז או לקבל כל החלטה אחרת עפ"י מסמכי המרכז ועל פי כל דין בהתאם לשיקול דעתו הבלעדי.

11. עיון במסמכי המרכז ובהצעת הזוכה

11.1 עיון במסמכי המרכז ובהצעה הזוכה יתאפשר לפי בקשת משתתף במרכז בהתאם להוראות כל דין, ולא יאוחר מ- 30 ימים ממועד מסירת הודעה על תוצאות ההחלטה הסופית של המרכז הרפואי.

11.2 במידה ומציע מתנגד לגילוי חלק כלשהו בהצעתו במסגרת הליך עיון אפשרי משום שמהווה 'סוד מסחרי', עליו לציין זאת מראש במסמך שיצרף להצעתו.

• יובהר, כי הצהרה זו אינה מחייבת את המרכז הרפואי.

• סימון נושא או נושאים בהצעתו כסוד מסחרי או סוד מקצועי בידי מציע מהווה הסכמה מצד אותו מציע לראות נושא או נושאים אלו כסוד מסחרי או סוד מקצועי גם בהצעת המציעים

האחרים במרכז זה ואלו לא יועמדו לעיונו. המרכז הרפואי יפעל על פי הבנתו לפי כל דין.

12. ביטול המרכז

בנוסף לכל מקרה אחר בו רשאי המרכז הרפואי לבטל את הליך המרכז עפ"י דין, המרכז הרפואי שומר לעצמו את הזכות לבטל את הליך המרכז, אף לאחר שניתנה הודעת זכיה, כאשר:

- 12.1 רק שתי הצעות או פחות הוגשו או עונות על כל תנאי הסף.
 - 12.2 התקיים פגם בהליך המרכז, במסמכיו, בניהולו, או בבחירת ההצעה הזוכה.
 - 12.3 התברר בכל מועד לאחר פרסום מסמכי המרכז שנפלה טעות מכל סוג שהוא במסמכי המרכז.
 - 12.4 חל שינוי בנסיבות לרבות תקציביות, או השתנו צרכי המרכז הרפואי, באופן המצדיק את ביטול המרכז.
 - 12.5 יש בסיס סביר להניח שהמזיעים או חלקם, תאמו הצעות או מחירים, או פעל באופן המהווה הגבל עסקי או עבירה על חוק כלשהו או שיש בו כדי לסכל את מטרות המרכז.
 - 12.6 המרכז הרפואי מבקש לבטל את המרכז כדי להתקשר עם מציע שהינו זוכה מרכז חשכ"ל לפי תקנה 3(28) או כדי להשתתף במרכז מרכזי שעורך החשב הכללי באוצר ו/או כל רשות מרכזית של המדינה.
 - 12.7 כדי לבצע התקשרות שלא בדרך של מרכז, על פי כל דין, אם ימצא כי שיקולי יעילות מחייבים.
- בנסיבות המפורטות לעיל, המרכז הרפואי יהיה פטור מתשלום כל פיצוי למציע כלשהו בקשר לביטול המרכז.

13. שונות

- 13.1 כל הפרטים, הנתונים, המסמכים, המפרטים, התוכניות, הידע והנתונים שנמסרו ו/או ימסרו לו לצורך מכרז זה (להלן – "הנתונים"), הינם רכוש של המרכז הרפואי ונמסרו למציעים לצורך הגשת הצעתם במכרז זה בלבד. חל איסור לעשות כל שימוש בנתונים לכל מטרה אחרת וחל איסור מוחלט להעביר, למסור, לשתף, לתת, להעניק, למכור ולשתף בכל דרך אחרת צד ג' כלשהו בנתונים.
- 13.2 **לבתי המשפט וללשכת ההוצאה לפועל בעיר חיפה, ולהם בלבד, הסמכות הבלעדית והייחודית לדון בכל תביעה ו/או עניין הנוגעים ו/או נובעים למכרז זה.**

המרכז הרפואי לגליל